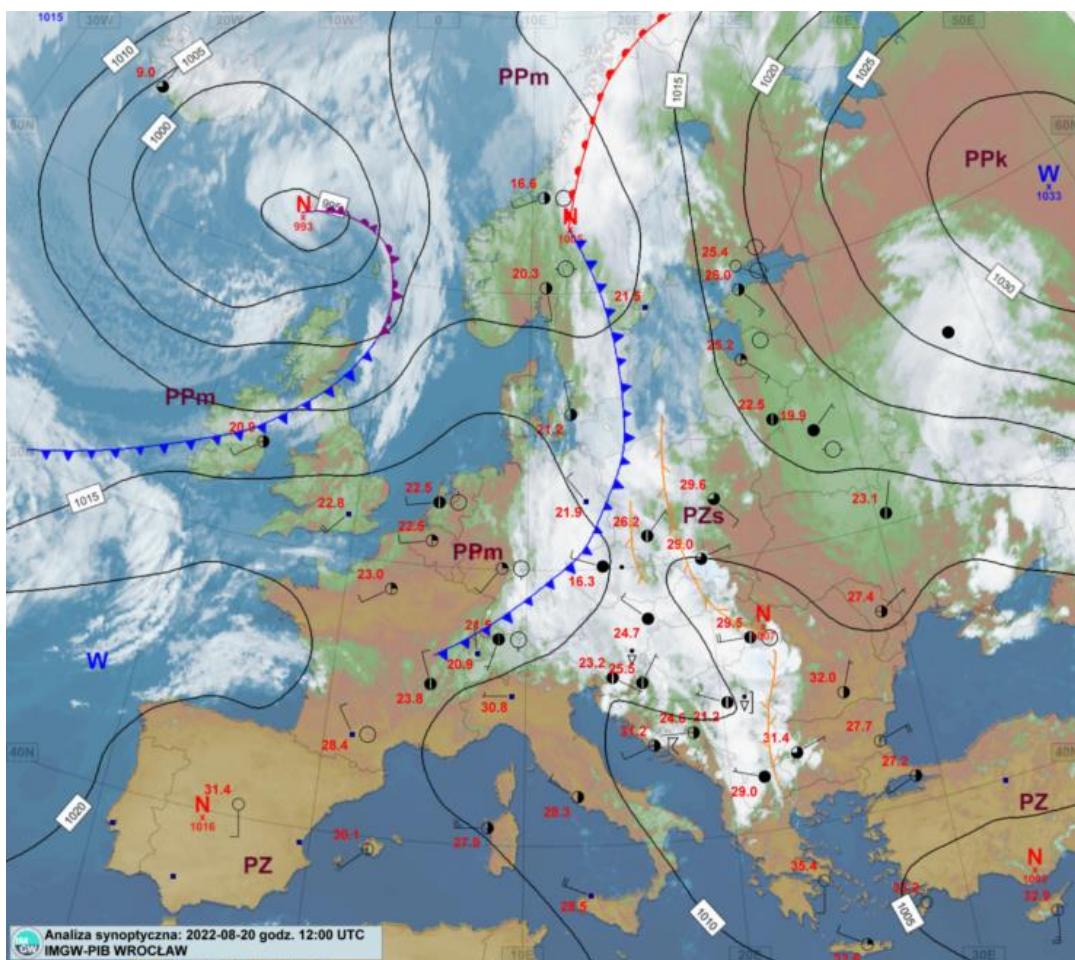


Komunikat Biura Prasowego IMGW-PIB**Posumowanie ostatnich dni. Silne opady, gwałtowne wzrosty stanu wody.**

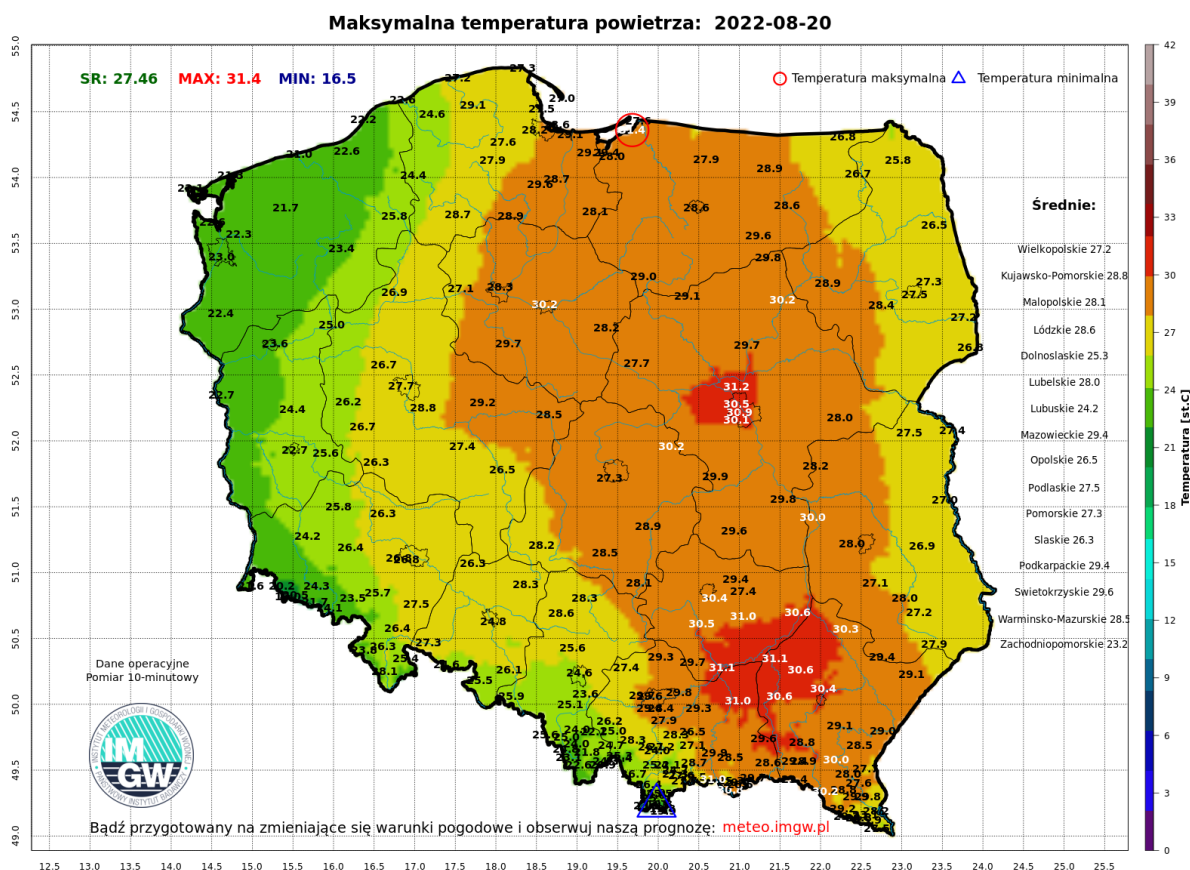
Weekend przyniósł dla południowej i zachodniej części kraju bardzo dynamiczną i niebezpieczną pogodę. Nad tym obszarem występowały bardzo silne opady deszczu, które miały charakter zarówno jednostajny jak i burzowy. Miejscami doszło do podtopień i zalań.

W sobotę nad zachodnią Polskę zaczął się nasuwać chłodny front atmosferyczny, który poprzedzała linia zbieżności. Wędrowkę frontu w głąb kraju uniemożliwił jednak wyż znad Rosji, który sięgając nad wschodnią Europę skutecznie zablokował przemieszczanie się frontu na wschód.



Ryc. 1. Sytuacja baryczna w Europie 20.08.2022 r.

Polska została pogodowo podzielona na gorący i suchy wschód oraz chłodniejszy i deszczowy zachód. Z frontem wiązały się opady deszczu, zarówno o charakterze jednostajnym jak i pochodzenia burzowego. Zatrzymanie się frontu na zachodzie kraju sprawiło, że przez dwie doby strefa opadów i burz występowała cały czas nad jednym obszarem. Skutkowało to kumulowaniem się opadów. Na południu i południowym zachodzie kraju sumy dobowe opadów przekroczyły miejscami 80-90 mm, a punktowo nawet 100 mm. Najwyższe sumy zanotowano na stacji Dzierżoniów w woj. dolnośląskim (140 mm) i na stacjach Opole (103 mm) i Ligota Górna (109 mm) w woj. opolskim. W Opolu przez 2 doby spadło ponad 177 mm deszczu, co stanowi sumę zbliżoną do średniej sumy opadów podczas wszystkich 3 miesięcy letnich.

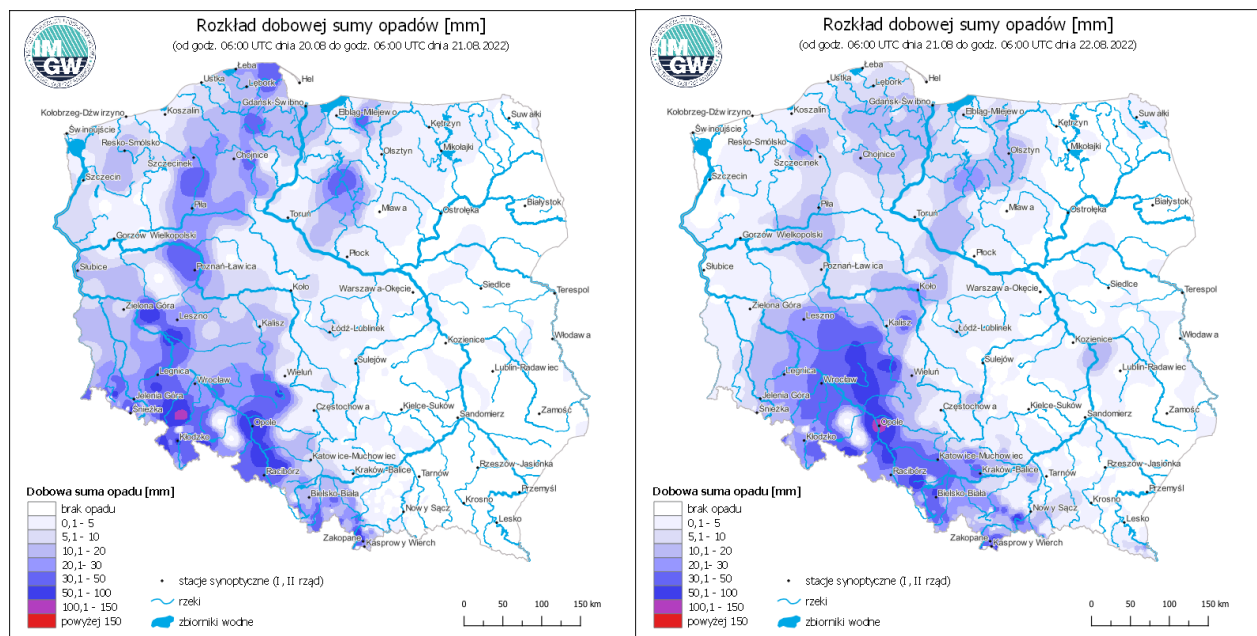


Ryc. 2. Różnica temperatury maksymalnej w Polsce 20.08.2022 r.

Obfite opady przełożyły się na gwałtowne wzrosty stanu wody na rzekach. Piątkowe burze i towarzyszące im opady deszczu trafiały jeszcze na wysuszony grunt oraz w większości przypadków niskie stany wody na rzekach. Spowodowały miejscowe duże wzrosty poziomu wody, jednak jeszcze bez dużego zagrożenia.

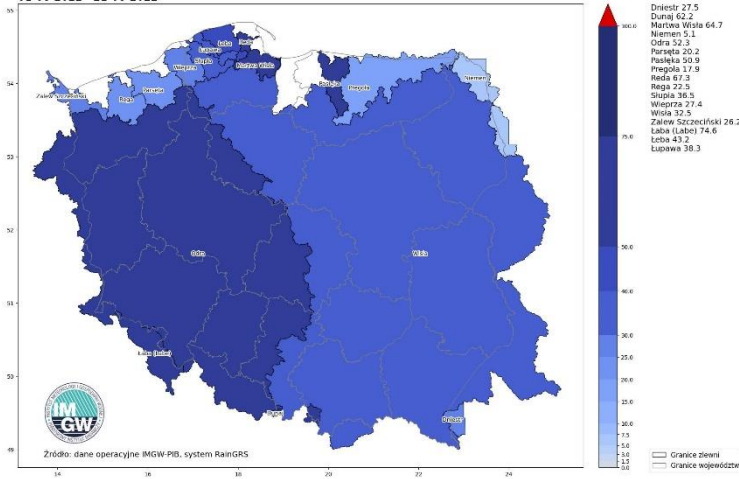
W sobotę zanotowano bardzo wysokie sumy opadów, miejscami przekraczające 100 mm. W wyniku ulewnych opadów w Tatrach gwałtownie weszły i wylały górskie potoki. W miejscowości Nowe Bystre w powiecie tatrzańskim w ciągu godziny spadło 66,6 mm deszczu. Na stacjach w zlewniach kontrolowanych przekroczone zostały stany ostrzegawcze. Gwałtowne wzrosty stanów wody notowano również na południowym zachodzie kraju, w zlewni górnej i środkowej Odry.

Opady towarzyszące burzom oraz opady o charakterze ciągłym, będące kontynuacją sobotnich zjawisk, osiągnęły bardzo wysokie sumy również w niedzielę. Na Dolnym Śląsku, Opolszczyźnie i w Małopolsce ponownie notowano sumy opadu przekraczające 50 mm. W zlewni górnej i środkowej Odry oraz górnej Wisły licznie przekroczone zostały stany ostrzegawcze i alarmowe. Na stacji Białobrzezie na Ślzie w ciągu 12 godzin (od 00:00 21.08 do 12:00 21.08) stan wody wzrósł o prawie 2,5 m. Tam też zanotowano największe przekroczenie stanu alarmowego wynoszące ponad 150 cm. Miejscami notowane były podtopienia.

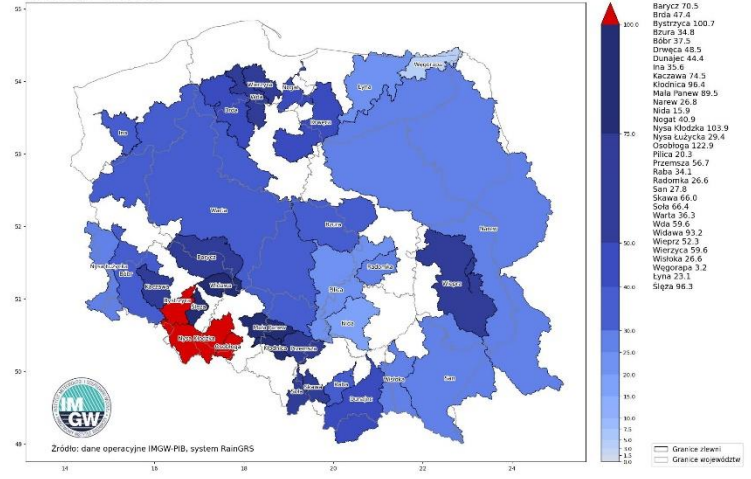


Ryc. 3. Sumy opadów z ostatnich 2 dób.

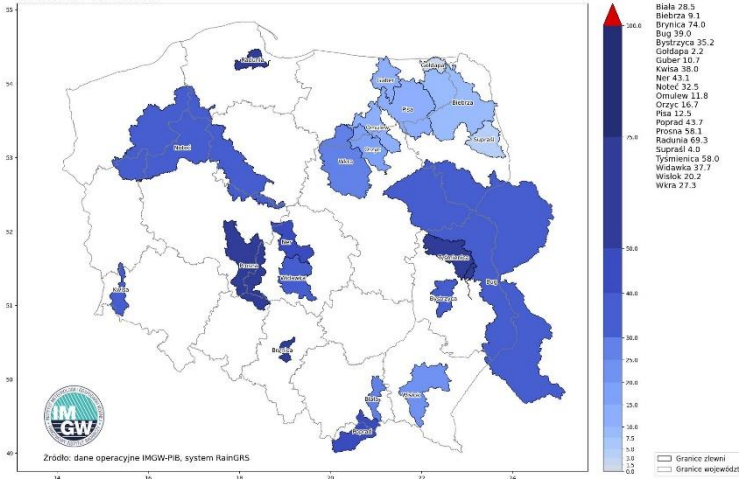
Suma średniego opadu atmosferycznego w Polsce w układzie hydrologicznym (I rzędu) [mm]
01-08-2022 - 21-08-2022



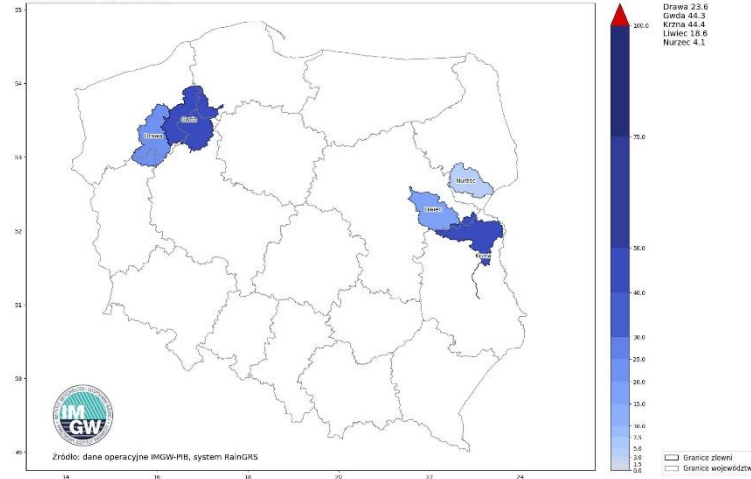
Suma średniego opadu atmosferycznego w Polsce w układzie hydrologicznym (II rzędu) [mm]
01-08-2022 - 21-08-2022



Suma średniego opadu atmosferycznego w Polsce w układzie hydrologicznym (III rzędu) [mm]
01-08-2022 - 21-08-2022



Suma średniego opadu atmosferycznego w Polsce w układzie hydrologicznym (IV rzędu) [mm]
01-08-2022 - 21-08-2022



Ryc. 4. Sumy opadu z podziałem na zlewnie

Przez weekend wydanych zostało wiele ostrzeżeń hydrologicznych, w tym najwyższe z 3^o zagrożenia. Obecnie ostrzeżenia nadal obowiązują dla części rzek w woj. małopolskim, śląskim, podkarpackim, opolskim, dolnośląskim, świętokrzyskim, łódzkim i wielkopolskim. Dla zlewni Ślęzy obowiązuje ostrzeżenie 3^o. Rzeką przemieszcza się wezbranie z przekroczonymi stanami alarmowymi. Nadal obowiązują również ostrzeżenia przed suszą hydrologiczną – do ich odwołania potrzebna jest długotrwała poprawa sytuacji hydrologicznej.

W kolejnych dniach pogoda niestety nadal będzie dynamiczna. Miejscami będą się pojawiać burze, w czasie których głównym zagrożeniem w dalszym ciągu pozostawać będą silne opady deszczu, mogące powodować kolejne lokalne wzrosty stanów wody z przekroczeniami stanów ostrzegawczych i alarmowych oraz podtopienia. Na wschód kraju powróci również upał.

IMGW-PIB Biuro Prasowe

Twitter: <https://twitter.com/IMGWmeteo>

E. biuroprasowe@imgw.pl | T. (+48) 503 122 100

SERWIS POGODOWY DLA POLSKI: <https://meteo.imgw.pl/>

APLIKACJA MOBILNA: <http://aplikacjameteo.imgw.pl/>
SERWIS Z CAŁOROCZNĄ POGODĄ DLA GÓR: <http://gory.imgw.pl/>
DARMOWY WIDGET POGODOWY: <http://widgetmeteo.imgw.pl/>

IMGW-PIB. Instytut pełni kluczową rolę w osłonie meteorologicznej kraju od 1919 roku. Od Karpat po Bałtyk analizujemy, dostarczamy prognozy i wydajemy ostrzeżenie. Nasze systemy informacyjne i rozwiązania działają 24/7 przez cały rok, wsparte wiedzą i doświadczeniem analityków i specjalistów meteorologii i hydrologii. Jesteśmy Instytutem skupiającym wysokiej klasy specjalistów i dysponujemy niezbędną infrastrukturą do pracy nad nim. Pogoda i klimat to jeden z najważniejszych tematów we współczesnym świecie.