



## BIURO PRASOWE IMGW-PIB

Serwis pogodowy: [meteo.imgw.pl](http://meteo.imgw.pl)  
Twitter 24/7 @imgwmeteo

Rzecznik Prasowy: Grzegorz Walijewski  
E. [biuroprasowe@imgw.pl](mailto:biuroprasowe@imgw.pl)  
T. (+48) 503 122 100

Warszawa, 22.09.2022 r.

### Komunikat Biura Prasowego IMGW-PIB

#### Prognoza na pierwszy tydzień jesieni

Już jutro początek jesieni 2022 r. Przedstawiamy prognozę meteorologiczną i szczegółową prognozę hydrologiczną na pierwszy tydzień kalendarzowej i astronomicznej jesieni (23-29 września 2022 r.)

#### Prognoza meteorologiczna

Od piątku do soboty pozostaniemy w zasięgu wyżu, który przyniesie nam trochę więcej słońca, ale jednocześnie chłodne noce. Nad ranem, miejscami na północy kraju, temperatura obniży się do 1°C, a przy gruncie może spaść do -2°C. Początek przyszłego tygodnia to nasuwanie się od zachodu układu niżowego oraz napływ cieplejszego powietrza, ale jednocześnie więcej chmur i opady deszczu.

**W piątek (23 września)** na zachodzie zachmurzenie małe i umiarkowane i tam bez opadów, na wschodzie zachmurzenie okresami duże i tu przelotne opady deszczu, a w Karpatach deszczu ze śniegiem i śniegu. Rano mgła ograniczająca widzialność do 200 metrów. Temperatura maksymalna powietrza od 11°C do 17°C. Wiatr słaby i umiarkowany, z kierunków zachodnich i południowych.



Wrzesień 2022 r. w Puszczy Knyszyńskiej. Fot. Maciek Maciejewski | IMGW-PIB



**W sobotę** po rześkim i lokalnie mglistym poranku dzień będzie ze sporą ilością słońca i bez opadów. Nad ranem temperatura minimalna powietrza kształtować się będzie od 1°C do 7°C, gdzieś na Suwalszczyźnie i w rejonach podgórskich przy gruncie spadek temperatury do -2°C. W dzień temperatura wyniesie od 12°C do 18°C. Wiatr słaby, z kierunków południowych.

**Od niedzieli do środy** zachmurzenie będzie umiarkowane i duże z przelotnymi opadami deszczu. W nocy temperatura minimalna powietrza od 5°C do 12°C, tylko okresami w rejonach podgórskich około 4°C. Z kolei w dzień temperatura maksymalna wyniesie od 12°C do 19°C. Wiatr będzie słaby i umiarkowany, okresami porywisty, południowo-zachodni i zachodni.

**W czwartek** ponownie więcej słońca i bez opadów. Nad ranem temperatura powietrza wyniesie od 5°C do 10°C, a w dzień będzie kształtować się od 18°C do 22°C. Wiatr słaby i umiarkowany, południowo-zachodni i południowy.

#### Szczegółowa prognoza hydrologiczna

**W ciągu najbliższego tygodnia opady, które są prognozowane będą przelotne, a ich sumy nie będą wysokie. W górach pojawi się dalszy przyrost pokrywy śnieżnej. Na zdecydowanej części zlewni w najbliższych dniach utrzymywać się będzie tendencja spadkowa przy lokalnie jeszcze przekroczonych stanach umownych w dorzeczu Odry.**

Na Wiśle prognozowane są na ogół stabilizacja lub niewielkie wahania stanów wody w strefie wody niskiej i średniej z tendencją spadkową. Wyjątkiem będzie środkowy odcinek Wisły, gdzie w pierwszych dniach prognozy zaznaczą się niewielkie wzrosty.

Na górskich dopływach górnej Wisły po opadach deszczu w czwartek oraz piątek mogą występować lokalnie nieznaczne wzrosty lub wahania stanów wody na ogół w strefie wody średniej i niskiej, lokalnie wysokiej. W trakcie weekendu spodziewana jest na ogół stabilizacja lub spadki stanów wody, a ponowne wzrosty mogą pojawiać się od poniedziałku, kiedy to prognozowane są kolejne opady o charakterze przelotnym.

Na pozostałych dopływach Wisły oraz w zlewni Narwi i Bugu prognozowany jest na ogół wyrównany przebieg stanów wody z tendencją do powolnego opadania, lokalnie wahania. Po weekendzie miejscami możliwe są wzrosty lub wahania stanów wody związane z prognozowanymi opadami deszczu.

Stany wody na górnej Odrze początkowo mogą ulegać nieznacznym wahaniom w strefie wody średniej, na skutek spływu wód opadowych, ale od piątku sytuacja będzie się stabilizować. Wahania lub wzrosty stanów wody ponownie mogą pojawić się po weekendzie. Na Odrze środkowej i granicznej prognozowane są na ogół wahania w strefie wody średniej.

W zlewniach dopływów górnej i środkowej Odry do niedzieli będą miały na ogół wyrównany przebieg lub tendencją spadkową w strefie stanów średnich, lokalnie niskich i wysokich, miejscami możliwe są większe wahania spowodowane pracą urządzeń hydrotechnicznych. Od poniedziałku stany wody mogą ulegać wahaniom, lokalnie krótkotrwałym wzrostom, spowodowanym prognozowanymi przelotnymi opadami deszczu. Na Baryczy, Widawie, Ślężie oraz w Mirsku na Czarnym Potoku stany wody będą powoli opadały lub będą miały przebieg wyrównany, odcinkami w strefie wody wysokiej, lokalnie powyżej stanu ostrzegawczego, a w Zbytowej powyżej stanu alarmowego.

Na Warcie i jej dopływach prognozowana jest głównie stabilizacja oraz spadki stanów wody, lokalnie możliwe wzrosty oraz wahania spowodowane oddziaływaniem urządzeń hydrotechnicznych. Stany wody na Warcie i jej dopływach układać się będą w strefach wody niskiej i średniej, lokalnie wysokiej.

W najbliższych dniach wzdłuż Wybrzeża, na Zalewie Szczecińskim oraz na Zalewie Wiślanym i Żuławach przewidywane są wahania poziomów wody w strefie stanów średnich, lokalnie wysokich, na ogół z tendencją spadkową.

Na rzekach Przymorza, na rzekach uchodzących do Zatoki Gdańskiej przewidywane są wahania stanów wody głównie w strefie stanów średnich i niskich, punktowo wysokich. Na rzekach uchodzących do Zalewu Wiślanego będą obserwowane wahania stanów wody w strefie wody średniej i wysokiej.

### Susza hydrologiczna

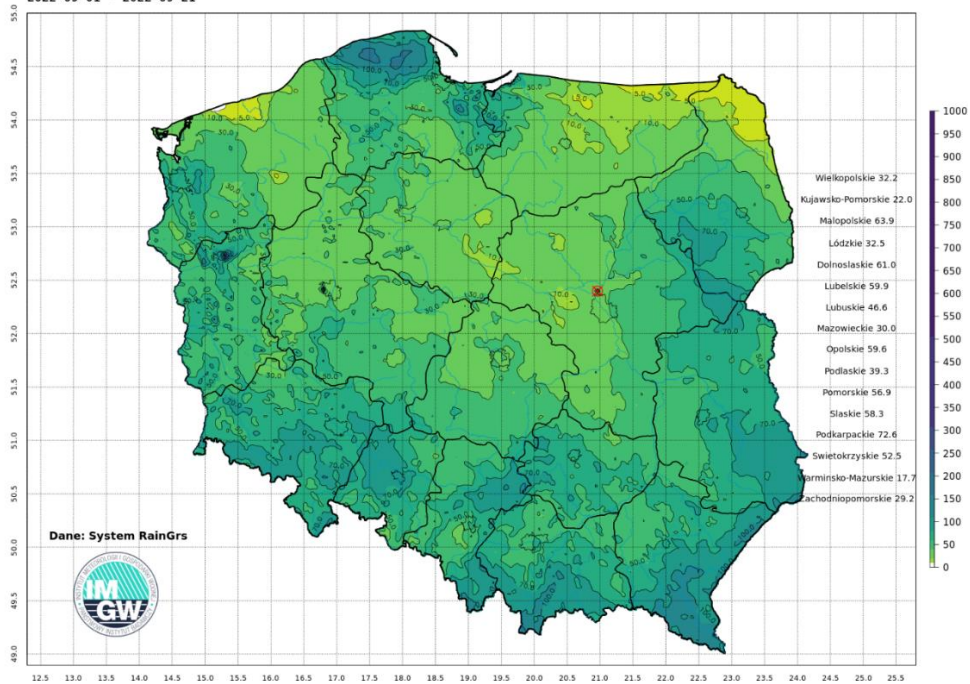
**Sytuacja hydrologiczna pod kątem suszy stopniowo poprawia się. Aktualnie w Polsce obowiązuje 43 ostrzeżeń przed suszą hydrologiczną dla poszczególnych zlewni, a na 60 stacjach notowany jest przepływ poniżej wartości progowej SNQ. Jest to o 66 stacji mniej niż przed tygodniem. Do spadku liczby stacji z przepływem poniżej SNQ przyczyniły się ciągłe opady deszczu notowane w ostatnim czasie (zwłaszcza w miniony weekend).**

W przypowierzchniowej warstwie gleby poziom wilgotności na południowym zachodzie przekracza miejscami 80%. Poprawiła się również wilgotność gleby w warstwie 7-28 cm. Na przeważającym obszarze kraju wynosi ona ponad 55%. Gorzej jest w głębszych warstwach, czyli na poziomie 28-100 cm. W tej warstwie na znacznym obszarze wskaźnik wilgotności ma wartość poniżej 45% a lokalnie spadła nawet poniżej 20% (woj. lubuskie, wielkopolskie, mazowieckie, kujawsko-pomorskie, lubelskie, podkarpackie). Wynika to z powolnej infiltracji wody w głąb gleby.

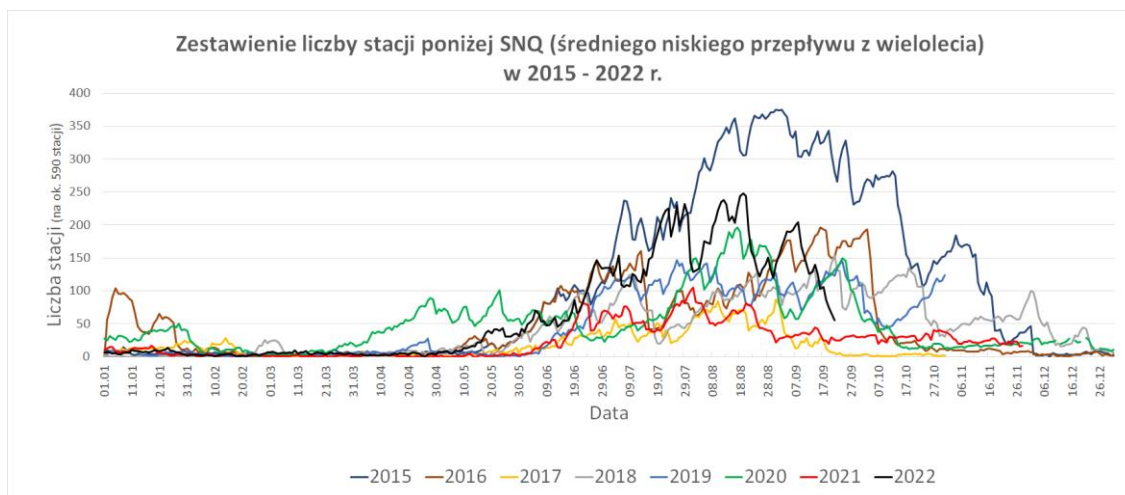
W nadchodzącym tygodniu liczba stacji z przepływem poniżej SNQ będzie się wahać na zbliżonym do obecnego poziomie. Początkowo wahania te będą miały tendencję wzrostową, ale od poniedziałku powinna zaznaczyć się tendencja spadkowa wynikająca z prognozowanych opadów deszczu na przeważającym obszarze kraju, niskich wartości temperatur i zmniejszonego parowania.

Skumulowana miesięczna suma opadu  
2822-09-01 - 2822-09-21

Opad maksymalny: 345.5 mm



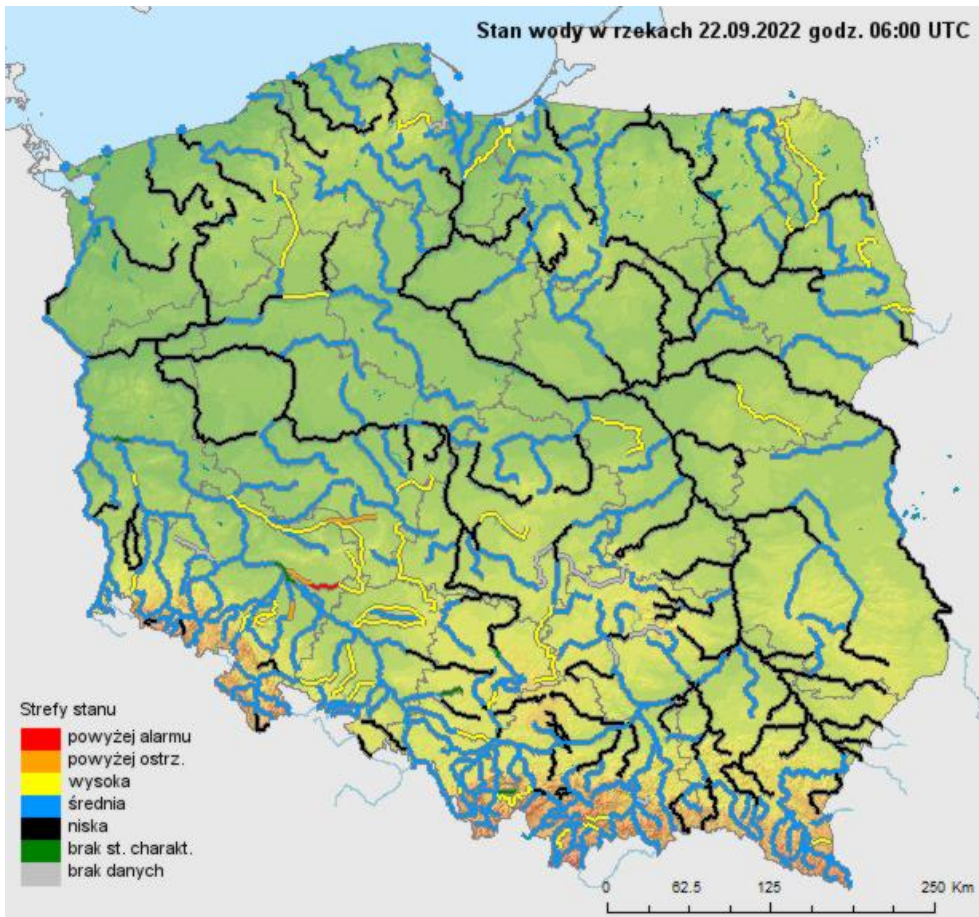
Suma skumulowanego opadu od początku września 2022.



Porównanie liczby stacji z przepływem poniżej SNQ.



Ostrzeżenia przed suszą hydrologiczną (kolor szary) 15 września 2022 (lewa mapa) i 22 września 2022 (prawa mapa).



Stan wody na rzekach w Polsce 22.09.2022 r. godz. 8:00.

Dodatkowe informacje 24h/dobę:  
 IMGW-PIB Biuro Prasowe

Twitter: <https://twitter.com/IMGWmeteo>

E. [biuroprasowe@imgw.pl](mailto:biuroprasowe@imgw.pl) | T. (+48) 503 122 100

**SERWIS POGODOWY DLA POLSKI:** <https://meteo.imgw.pl/>

**APLIKACJA MOBILNA:** <http://aplikacjameteo.imgw.pl/>

**SERWIS Z CAŁOROCZNĄ POGODĄ DLA GÓR:** <http://gory.imgw.pl/>

**DARMOWY WIDGET POGODOWY:** <http://widgetmeteo.imgw.pl/>

IMGW-PIB. Instytut pełni kluczową rolę w osłonie meteorologicznej kraju od 1919 roku. Od Tatr po Bałtyk, od Karpat po Zalew Szczeciński analizujemy, dostarczamy prognozy i wydajemy ostrzeżenie. Nasze systemy informacyjne i rozwiązania działają 24/7 przez cały rok, wsparte wiedzą i doświadczeniem analityków i specjalistów meteorologii i hydrologii. Jesteśmy Instytutem skupiającym wysokiej klasy specjalistów i dysponujemy niezbędną infrastrukturą do pracy nad nim. Pogoda i klimat to jeden z najważniejszych tematów we współczesnym świecie.