

**BIURO PRASOWE IMGW-PIB**Serwis pogodowy: meteo.imgw.pl

Twitter 24/7 @imgwmeteo

Rzecznik Prasowy: Grzegorz Walijewski

E. biuroprasowe@imgw.pl

T. (+48) 503 122 100

Warszawa, 27.10.2022 r.

Komunikat Biura Prasowego IMGW-PIB**Prognoza meteorologiczna i szczegółowa prognoza hydrologiczna na kolejne 7 dni
(28 października-3 listopada 2022 r.)**Prognoza meteorologiczna

Najbliższy tydzień będzie przebiegać na ogół pod dyktando wyżów, a jedynie przejściowo zaznaczać się będą zatoki niżowe z frontami atmosferycznymi. Przez większą część tygodnia będzie bardzo ciepło jak na przełom października i listopada. Dopiero w drugiej połowie przyszłego tygodnia zacznie się stopniowo ochładzać.

W **piątek** poranek będzie w wielu miejscach mglisty. Mgły będą gęste i widzialność lokalnie będzie ograniczona nawet do około 100 m. Po ustąpieniu mgieł będzie na ogół pogodnie. Jedynie na północy kraju będzie więcej chmur i tam też miejscami występować będą słabe opady deszczu. Będzie ciepło, od 14°C na północnym wschodzie do aż 21°C na południowym zachodzie.

W **sobotę** zachmurzenie będzie duże z większymi przejaśnieniami. Miejscami na północnym wschodzie i południowym wschodzie występować będą słabe, przelotne opady deszczu. Temperatura maksymalna wynosić będzie od 15°C na północnym wschodzie do 21°C na południowym zachodzie. Odczuwalnie będzie nieco chłodniej za sprawą umiarkowanego wiatru, który nad morzem może w porywach osiągać do 55 km/h.

Niedziela przyniesie zróżnicowaną pogodę. Na przeważającym obszarze kraju będzie pogodnie, ale na południowym wschodzie dominować będą chmury z opadami deszczu. Zrobi się nieco chłodniej na północnym wschodzie kraju, tam od 12°C do 14°C. Najcieplej będzie na południowym zachodzie, tam nawet do 22°C.

Ostatni dzień października – **poniedziałek** – będzie słoneczny i bardzo ciepły. Temperatura maksymalna od 15°C na północnym wschodzie do 22°C na południowym zachodzie; jedynie nad morzem będzie nieco chłodniej, od 12°C do 16°C.

We **wtorek** na niebie pojawi się więcej chmur. Lokalnie na wschodzie i północy mogą występować słabe opady deszczu. Wciąż będzie ciepło, od 14°C nad morzem do 21°C na południu Polski. Odczuwalnie będzie nieco chłodniej, bo wiatr okresami będzie porywisty.

W **środę** powróci pogodna aura, ale zrobi się już chłodniej. Temperatura maksymalna nie będzie już osiągać 20°C i będzie od 12°C nad morzem do 18°C na południu.



W **czwartek** wzrośnie zachmurzenie i miejscami występować będą opady deszczu. Zrobi się chłodno, od 11°C do 15°C, a w połączeniu z porywistym wiatrem, odczuwalnie będzie jeszcze chłodniej.



Mazowsze, 21.10.2022 r. Fot. Izabela Adrian | IMGW-PIB

Prognoza hydrologiczne

Najbliższy tydzień to kolejna porcja ciepłego powietrza ukształtowanego na południu Europy, któremu towarzyszyć będą opady jedynie na północy kraju. Sumy opadów będą niewielkie. Taka aura o tej porze roku przyczyni się do stopniowego, powolnego opadania poziomu wody w rzekach oraz stabilizacji na północny kraju.

Na całej **Wiśle** prognozowana jest stabilizacja oraz spadki głównie w strefie wody niskiej, jedynie lokalnie w strefie wody średniej. Niewielkie wahania na rzece związane są z przemieszczaniem się wód opadowych z zeszłych dni i pracą urządzeń hydrotechnicznych.

Na dopływach Wisły wystąpi głównie stabilizacja i opadanie stanów wody na ogół w strefie wody średniej i niskiej. Strefa wody wysokiej będzie utrzymywać się tylko punktowo. W trakcie weekendu w związku z prognozowanymi opadami w zlewniach dopływów dolnej Wisły możliwe są lokalne wahania stanów wody w obecnych strefach.

W zlewni Narwi i Bugu przeważać będzie stabilizacja i opadanie stanu wody w strefie wody średniej i niskiej. Możliwe są też wahania związane z pracą urządzeń hydrotechnicznych.

Stan wody górnej **Odry** będzie miał słabą tendencję spadkową w strefie wody niskiej. Na Odrze skanalizowanej mogą występować wahania stanu wody wywołane pracą urządzeń wodnych, na ogół w strefie wody średniej. Stan wody środkowej Odry swobodnie płynącej będzie układał się przeważnie w strefie wody niskiej, lokalnie także w strefie wody średniej i będzie miał tendencję spadkową z niewielkimi wahaniami. Na dolnej Odrze utrzymywać się będą niewielkie wahania przy tendencji spadkowej głównie w strefie wody średniej.

W zlewniach dopływów górnej i środkowej Odry stany wody będą miały na ogół wyrównany przebieg lub tendencję spadkową w strefie stanów średnich i niskich, a lokalnie wysokich. Większe wahania i wzrosty stanów do strefy wody wysokiej będą możliwe zwłaszcza na Bystrzycy, Kwisie i Bobrze, w związku z pracą zbiorników energetycznych. W Odolanowie na Baryczy przekroczenie stanu ostrzegawczego będzie się utrzymywało, przy tendencji spadkowej.

Na Warcie i jej dopływach prognozowana jest głównie stabilizacja oraz spadki stanów wody, lokalnie możliwe wzrosty oraz wahania wskutek oddziaływania urządzeń hydrotechnicznych. Stany wody na Warcie i jej dopływach układać się będą w strefach wody niskiej i średniej.

W najbliższych dniach **wzdłuż Wybrzeża, na Zalewie Szczecińskim oraz na Zalewie Wiślanym i Żuławach** przewidywane są wahania poziomów wody na ogół z tendencją spadkową do strefy wody średniej.

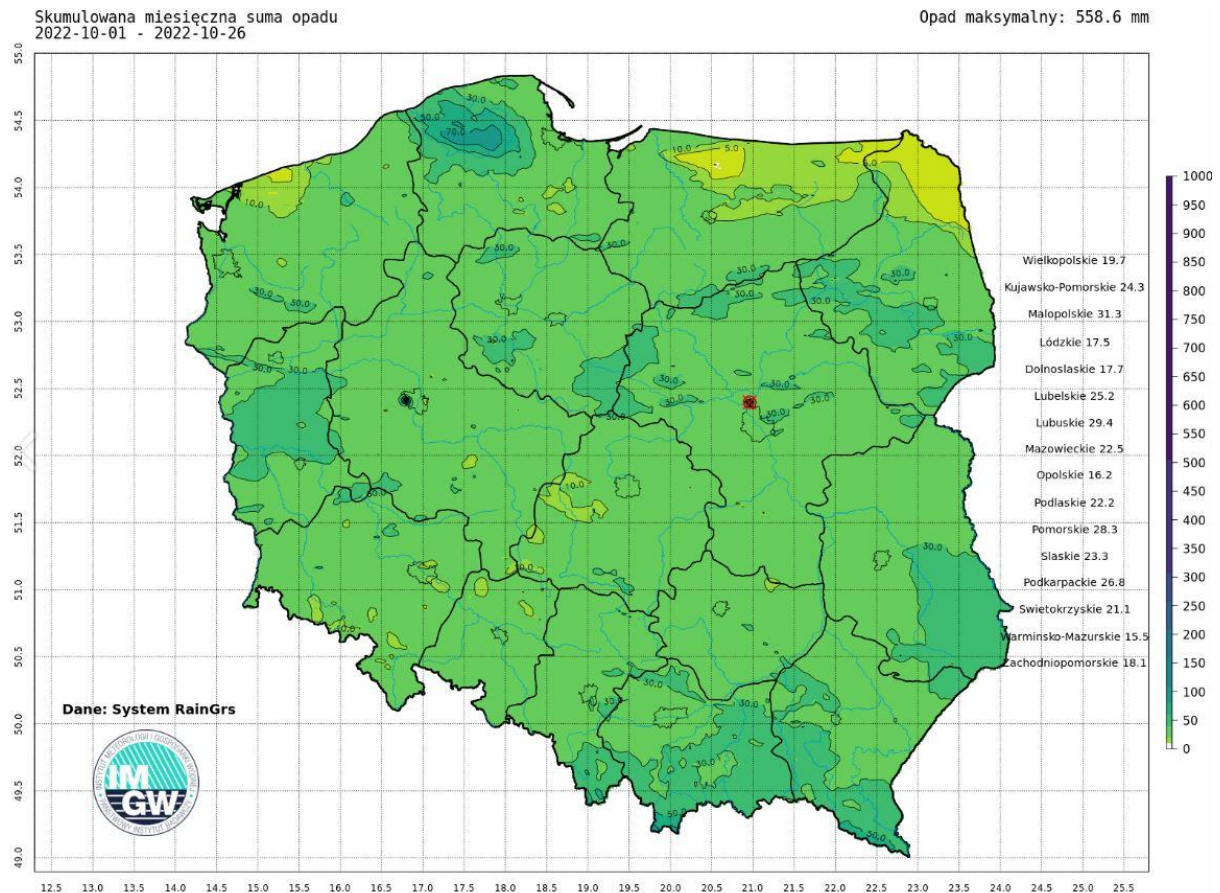
Na rzekach **Przymorza**, rzekach uchodzących do Zatoki Gdańskiej i Zalewu Wiślanego stany wody będą się wahać w strefie wody średniej i niskiej, a w weekend niewielkie wahania będą związane z prognozowanymi na północy kraju opadami deszczu.

Susza hydrologiczna

Sytuacja hydrologiczna pod kątem suszy w ostatnim tygodniu nie uległa większej zmianie. Aktualnie w Polsce obowiązuje 23 ostrzeżeń przed suszą hydrologiczną dla poszczególnych zlewni, a na 41 stacjach notowany jest przepływ poniżej wartości progowej SNQ. Jest to o 9 stacji mniej niż przed tygodniem.

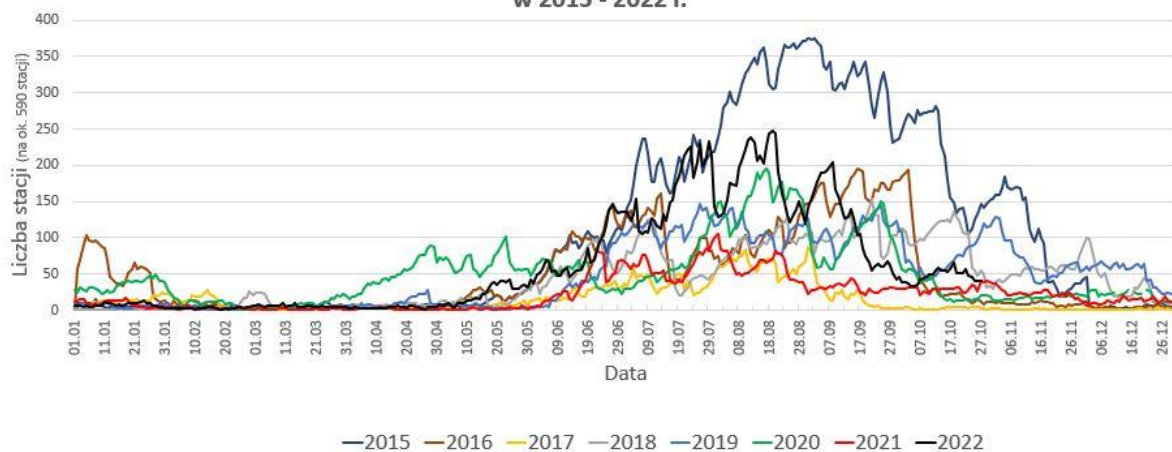
Wskaźnik wilgotności gleby w rejonach górskich w warstwie przy powierzchniowej nadal pozostaje powyżej 80%. Po opadach wilgotność najpłytszej warstwy gleby wzrosła i tylko lokalnie wynosi 40-45%. W warstwie 7-28 cm gleba nadal pozostaje dość wilgotna, ale już w niższych warstwach wartość wskaźnika na zachodzie wynosi lokalnie poniżej 30%.

W nadchodzącym tygodniu liczba stacji z przepływem poniżej SNQ będzie stopniowo rosta, zwłaszcza w południowej części kraju. Na północy w związku z częstszymi opadami sytuacja nie będzie ulegać większym zmianom.

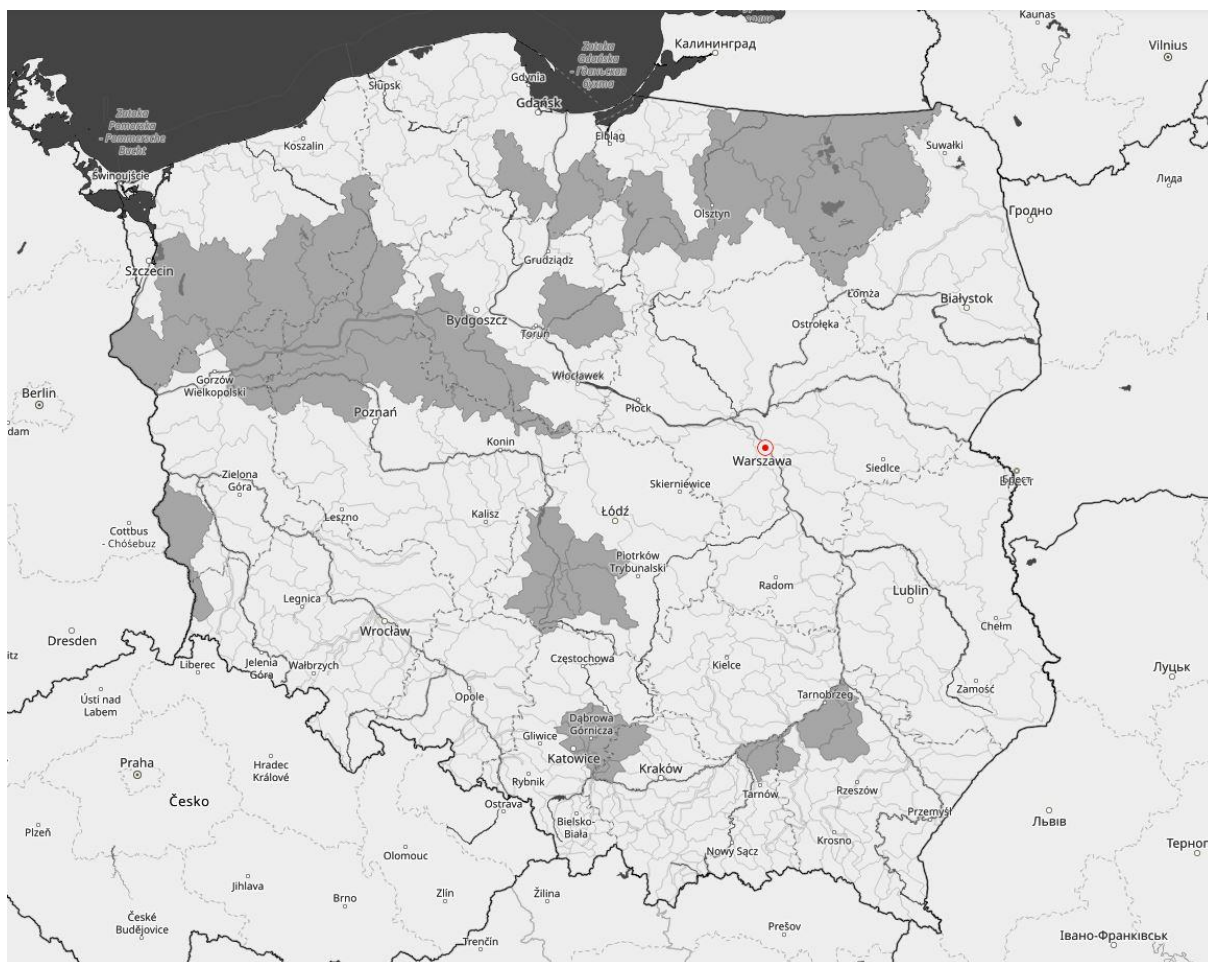


Suma skumulowanego opadu od początku października 2022.

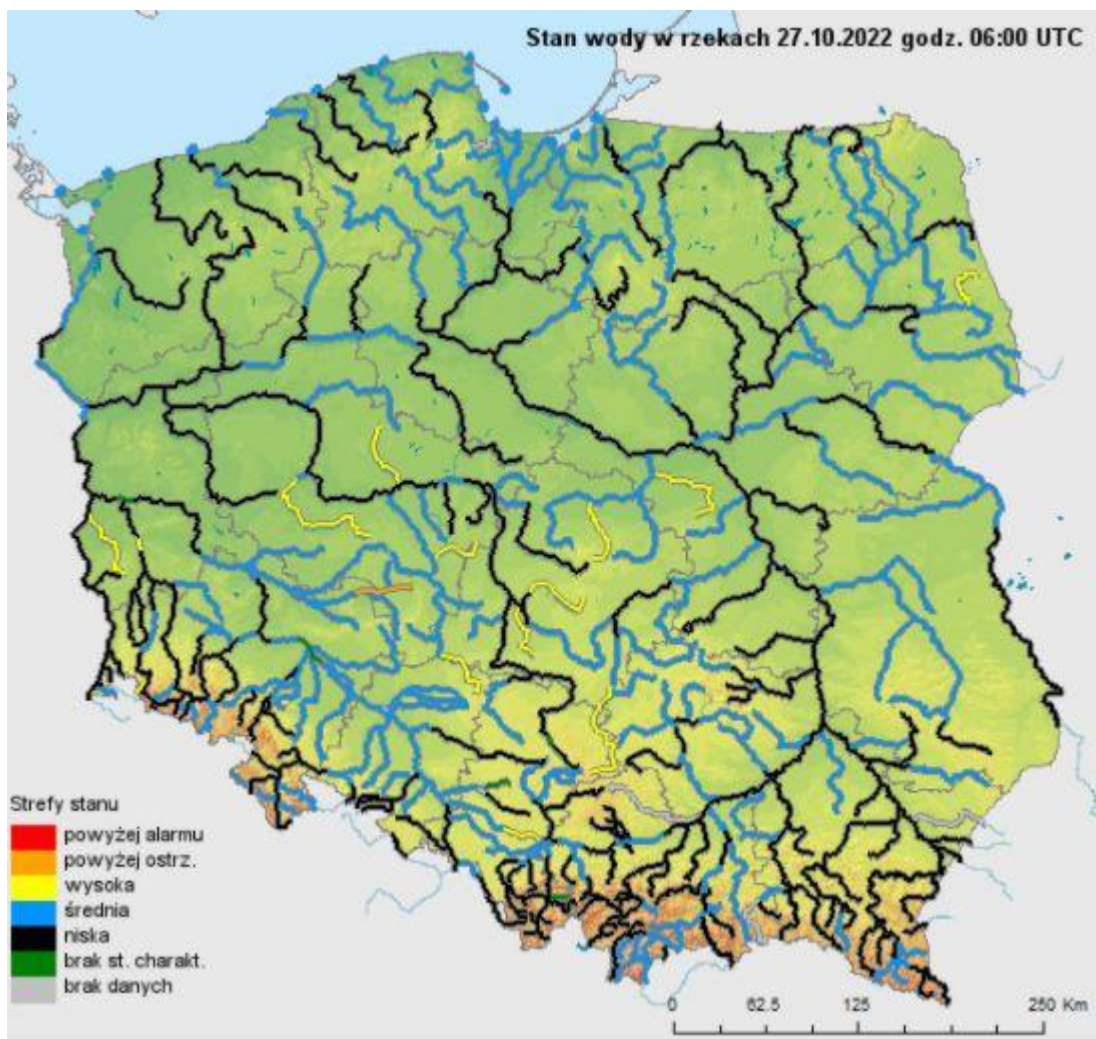
Zestawienie liczby stacji poniżej SNQ (średniego niskiego przepływu z wielolecia) w 2015 - 2022 r.



Porównanie liczby stacji z przepływem poniżej SNQ.



Ostrzeżenia przed suszą hydrologiczną.



Stan wody na rzekach w Polsce 27.10.2022 r. godz. 8:00.

Dodatkowe informacje 24h/dobę:

IMGW-PIB Biuro Prasowe

Twitter: <https://twitter.com/IMGWmeteo>

E. biuroprasowe@imgw.pl | T. (+48) 503 122 100

SERWIS POGODOWY DLA POLSKI: <https://meteo.imgw.pl/>

APLIKACJA MOBILNA: <http://aplikacjameteo.imgw.pl/>

SERWIS Z CAŁOROCZNĄ POGODĄ DLA GÓR: <http://gory.imgw.pl/>

DARMOWY WIDGET POGODOWY: <http://widgetmeteo.imgw.pl/>

IMGW-PIB. Instytut pełni kluczową rolę w osłonie meteorologicznej kraju od 1919 roku. Od Tatr po Bałtyk, od Karpat po Zalew Szczeciński analizujemy, dostarczamy prognozy i wydajemy ostrzeżenie. Nasze systemy informacyjne i rozwiązania działają 24/7 przez cały rok, wsparte wiedzą i doświadczeniem analityków i specjalistów meteorologii i hydrologii. Jesteśmy Instytutem skupiającym wysokiej klasy specjalistów i dysponujemy niezbędną infrastrukturą do pracy nad nim. Pogoda i klimat to jeden z najważniejszych tematów we współczesnym świecie.

