



BIURO PRASOWE IMGW-PIB

Serwis pogodowy: meteo.imgw.pl
Twitter 24/7 @imgwmeteo

Rzecznik Prasowy: Grzegorz Walijewski
E. biuroprasowe@imgw.pl
T. (+48) 503 122 100

Warszawa, 17.11.2022 r.

Komunikat Biura Prasowego IMGW-PIB

Prognoza meteorologiczna i szczegółowa prognoza hydrologiczna na kolejne 7 dni (18-24 listopada 2022 r.)

Prognoza meteorologiczna

Najbliższy tydzień za sprawą wyżu, tylko przejściowo zakłóconego wpływem niżów, będzie chłodny, ale raczej suchy. Okresami, szczególnie w centrum, pojawią się większe przejaśnienia i rozpogodzenia. Na wschodzie, południu oraz nad morzem wystąpią słabe opady śniegu i deszczu ze śniegiem. Nad ranem w piątek, sobotę i niedzielę prognozowane są największe spadki wartości temperatury powietrza, do około -9°C na północnym wschodzie i w rejonach podgórskich. W dzień temperatura powietrza kształtować się będzie około i nieco powyżej 0°C , dopiero w czwartek na zachodzie wzrośnie do 7°C .



Zaśnieżone Tatry, 17.11.2022 r. Fot. Justyna Żyszkowska-Rogus | IMGW-PIB



W **piątek** na południu kraju zachmurzenie całkowite i duże, na pozostałym obszarze umiarkowane i duże. Na południu, wschodzie i nad morzem słabe opady śniegu i deszczu ze śniegiem. Temperatura maksymalna od -2°C na Suwalszczyźnie, około 1°C w centrum, do 4°C nad morzem. Drogi i chodniki śliskie. Wiatr słaby i umiarkowany, wschodni i północno-wschodni.

W **sobotę i niedzielę** na północy i południowym wschodzie zachmurzenie duże z większymi przejaśnieniami, na pozostałym obszarze umiarkowane, lokalnie małe. Na północy i wschodzie słabe opady śniegu. Drogi i chodniki śliskie. Temperatura minimalna od -9°C na Suwalszczyźnie i w rejonach podgórskich, około -5°C na przeważającym obszarze kraju, do -1°C nad morzem. Temperatura maksymalna od -4°C do 3°C. Wiatr słaby, w niedzielę na wybrzeżu umiarkowany i porywisty, z kierunków południowych i wschodnich.

Od poniedziałku do środy zachmurzenie duże z przejaśnieniami i roz pogodzeniami; w poniedziałek na północy i południowym wschodzie opady śniegu i deszczu ze śniegiem. Temperatura minimalna od -7°C na północnym wschodzie i w rejonach podgórskich do 1°C nad morzem. Temperatura maksymalna od -2°C do 5°C. Wiatr słaby i umiarkowany, na ogół południowo-wschodni i wschodni, tylko we wtorek na wschodzie kraju północno-zachodni i zachodni.

W **czwartek** zachmurzenie umiarkowane i duże; na wschodzie słabe opady śniegu, a na zachodzie deszczu i mżawki. Temperatura minimalna od -5°C do 1°C, a maksymalna od 1°C do 7°C. Wiatr słaby, zmienny.

Szczegółowa prognoza hydrologiczna

Najbliższe dni przyniosą odczuwalne ochłodzenie, w porównaniu do ciepłej pierwszej połowy listopada. Sytuacja hydrologiczna pozostanie dość **stabilna**, z przewagą **spadków** stanów wody. Bardziej **dynamiczny** rozwój sytuacji może mieć miejsce w górach, gdzie w piątek prognozowane są opady deszczu i śniegu, co może przełożyć się na lokalne **wzrosty** stanów wody. Na Wybrzeżu będą większe **wahania** poziomu morza z uwagi na porywisty wiatr.

Na całej **Wiśle** prognozowana jest stabilizacja oraz spadki i wahania w strefie wody niskiej, lokalnie w strefie wody średniej. Niewielkie wahania na rzece związane będą głównie z pracą urządzeń hydrotechnicznych.

Na **dopływach Wisły** prognozowana jest głównie stabilizacja i opadanie stanów wody na ogół w strefie wody średniej i niskiej. Na karpackich dopływach Wisły mogą zaznaczyć się lokalnie wzrosty i wahania stanu wody, związane z prognozowanymi opadami deszczu i śniegu na południu kraju.

W **zlewni Narwi i Bugu** przeważać będzie stabilizacja i opadanie stanu wody w strefie wody średniej i niskiej. Możliwe są też wahania związane z pracą urządzeń hydrotechnicznych.

Na **górnej Odrze** prognozowane są wahania i niewielkie wzrosty w strefie wody średniej.

Na odcinku skanalizowanym rzeki mogą zaznaczyć się większe wahania stanów wody w strefie wody średniej i niskiej, które będą związane z pracą urządzeń hydrotechnicznych.

Na **Odrze granicznej** stan wody będzie układał się w strefie wody niskiej, lokalnie średniej i ulegał niewielkim spadkom.

W **zlewniach dopływów górnej i środkowej Odry** prognozowany jest przeważnie wyrównany przebieg stanu wody oraz powolne spadki. Okresowo, mogą zaznaczyć się wzrosty poziomu wody, w szczególności na lewostronnych dopływach Odry, które będą związane z pracą urządzeń hydrotechnicznych. Na sudeckich dopływach również mogą mieć miejsce wzrosty związane z prognozowanymi opadami atmosferycznymi deszczu i śniegu, zwłaszcza w trakcie weekendu. Stan wody układać się będzie w strefie wody średniej i niskiej, a lokalnie wysokiej. W Odolanowie na Baryczy stan wody będzie zależny od gospodarki wodnej prowadzonej na stawach (możliwe przekroczenia stanu ostrzegawczego).

Na **Warcie** i jej dopływach prognozowana jest głównie stabilizacja oraz spadki stanów wody, lokalnie możliwe wzrosty oraz wahania wskutek oddziaływania urządzeń hydrotechnicznych. Stany wody na Warcie i jej dopływach układać się będą w strefach wody niskiej, lokalnie średniej i wysokiej.

W najbliższych dniach **wzdłuż Wybrzeża**, na Zalewie Szczecińskim oraz na Zalewie Wiślanym i Żuławach przewidywane są wahania poziomów wody w strefie wody średniej, a lokalnie wysokiej.

W ciągu najbliższych dni na **rzekach Przymorza**, rzekach uchodzących do Zatoki Gdańskiej i Zalewu Wiślanego oraz w zlewni dolnej Wisły dominować będzie stabilizacja i niewielkie wahania – w strefie wody średniej i niskiej.

Susza hydrologiczna

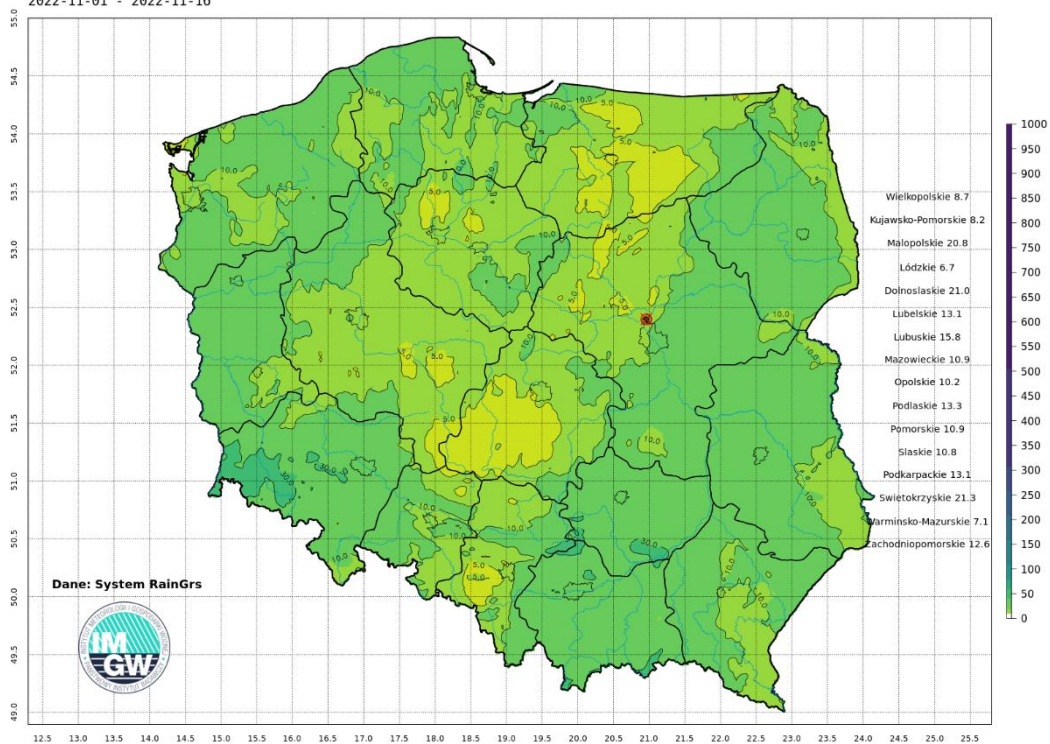
Sytuacja hydrologiczna pod kątem suszy w ostatnim tygodniu ulegała stopniowemu **pogorszeniu**, ze względu na niewielkie sumy opadów. Jednak opady, które pojawiły się wczoraj doprowadziły do ponownego spadku liczby stacji z przepływem poniżej SNQ. Obecnie jest ich **36**. Jest to o 7 stacji mniej niż przed tygodniem.

Wskaźnik wilgotności gleby w warstwie przypowierzchniowej (0-7 cm) w przeważającej części kraju utrzymuje się na poziomie powyżej 50%. W warstwie 7-28 cm wilgotność gleby kształtuje się podobnie, ale już w niższych warstwach (28-100 cm) wartość wskaźnika wilgotności jest mniej korzystna i na zachodzie oraz w centrum wynosi lokalnie poniżej 30%.

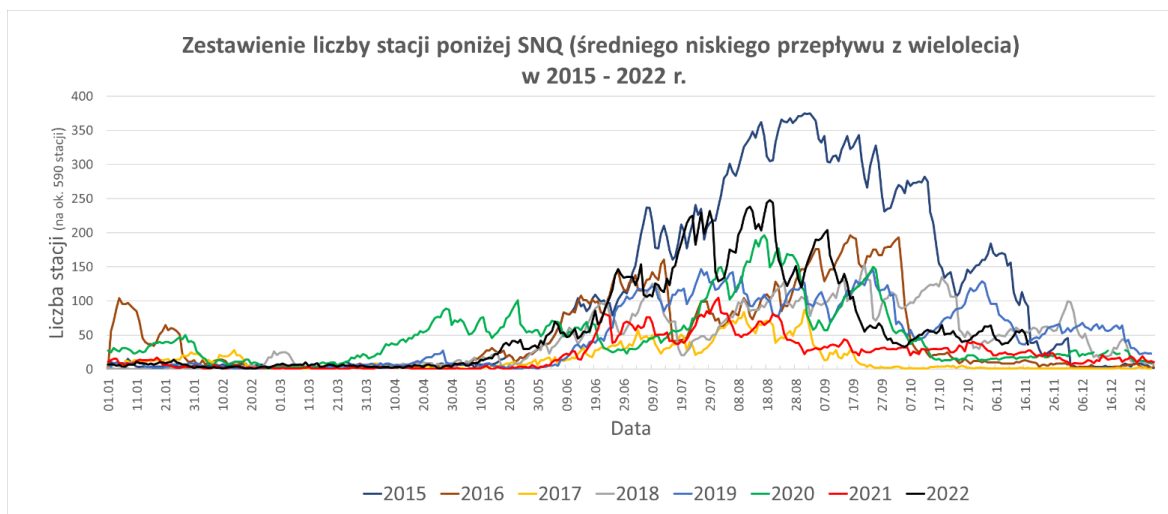
W nadchodzącym tygodniu spodziewane jest utrzymywanie się podobnej liczby stacji z przepływem poniżej SNQ – wpłyną na to niskie wartości temperatury powietrza i prognozowane opady.

Skumulowana miesięczna suma opadu
2022-11-01 - 2022-11-16

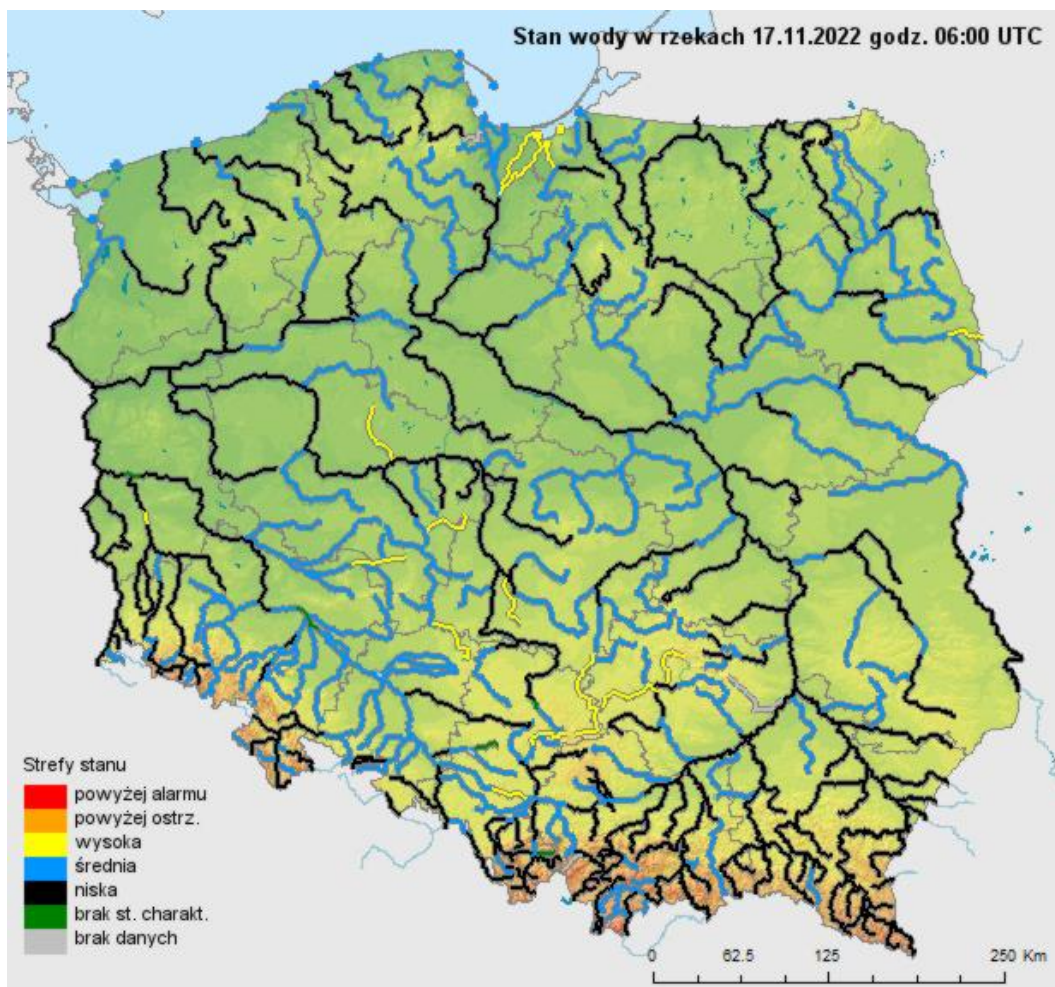
Opad maksymalny: 377.2 mm



Suma skumulowanego opadu od początku listopada 2022.



Porównanie liczby stacji z przepływem poniżej SNQ.



Stan wody na rzekach w Polsce 17.11.2022 r. godz. 7:00.

Dodatkowe informacje 24h/dobę:

IMGW-PIB Biuro Prasowe

Twitter: <https://twitter.com/IMGWmeteo>

E. biuroprasowe@imgw.pl | T. (+48) 503 122 100

SERWIS POGODOWY DLA POLSKI: <https://meteo.imgw.pl/>

APLIKACJA MOBILNA: <http://aplikacjameteo.imgw.pl/>

SERWIS Z CAŁOROCZNĄ POGODĄ DLA GÓR: <http://gory.imgw.pl/>

DARMOWY WIDGET POGODOWY: <http://widgetmeteo.imgw.pl/>

IMGW-PIB. Instytut pełni kluczową rolę w osłonie meteorologicznej kraju od 1919 roku. Od Tatr po Bałtyk, od Karpat po Zalew Szczeciński analizujemy, dostarczamy prognozy i wydajemy ostrzeżenie. Nasze systemy informacyjne i rozwiązania działają 24/7 przez cały rok, wsparte wiedzą i doświadczeniem analityków i specjalistów meteorologii i hydrologii. Jesteśmy Instytutem skupiającym wysokiej klasy specjalistów i dysponujemy niezbędną infrastrukturą do pracy nad nim. Pogoda i klimat to jeden z najważniejszych tematów we współczesnym świecie.