

**BIURO PRASOWE IMGW-PIB**Serwis pogodowy: [meteo.imgw.pl](http://meteo.imgw.pl)

Twitter 24/7 @imgwmeteo

Rzecznik Prasowy: Grzegorz Walijewski

E. [biuroprasowe@imgw.pl](mailto:biuroprasowe@imgw.pl)

T. (+48) 503 122 100

Warszawa, 02.02.2023 r.

**Komunikat Biura Prasowego IMGW-PIB****Prognoza meteorologiczna i szczegółowa prognoza hydrologiczna  
na kolejne 7 dni (3-9 lutego 2023 r.)**

## PROGNOZA METEOROLOGICZNA

**Dziś i jutro utrzyma się jeszcze zróżnicowana aura z intensywnymi opadami śniegu i silnym wiatrem. Nocami i rano w wielu miejscach wystąpi oblodzenie nawierzchni dróg i chodników, więc będzie ślisko. Od soboty stopniowa poprawa pogody od północy kraju, zanik opadów i więcej słońca. W przyszłym tygodniu w Polsce dominować będzie wyżowa aura, słabe opady śniegu możliwe tylko na południu kraju. W wielu miejscach pojawi się dużo słońca, ale będzie mroźno również w dzień.**

W **piątek** zachmurzenie na ogół duże, tylko na wschodzie okresami możliwe przejaśnienia. Wystąpią opady śniegu, przechodzące w deszcz ze śniegiem, a na zachodzie w deszcz. Rano w wielu miejscach ślisko, dodatkowo na południowym zachodzie i południu możliwy deszcz marznący powodujący gołoledź. Miejscami na zachodzie i południu mogą pojawić się burze. Wysokość opadów od 10 mm do 20 mm. Przyrost pokrywy śnieżnej w górach o 10 do 20 cm, a w pasie od Pomorza po Podkarpacie od 8 do 13 cm. W rejonach z opadami ograniczenie widzialności. Na termometrach od  $-1^{\circ}\text{C}$  na północy, około  $2^{\circ}\text{C}$  w centrum, do  $7^{\circ}\text{C}$  na zachodzie. Wiatr na wschodzie będzie słaby, poza tym umiarkowany i dość silny, na wybrzeżu silny do 45 km/h, w całym kraju porywisty, z kierunków południowych i zachodnich. Najsilniejsze porywy wiatru na zachodzie i na wybrzeżu do 85 km/h, w Karpatach do 100 km/h, w Sudetach do 160 km/h. W górach zawieje i zamiecie śnieżne.

W nocy z **piątku na sobotę** kontynuacja pochmurnej pogody, w centrum i na Pomorzu więcej przejaśnień. Opady śniegu głównie we wschodniej i południowej części kraju, na zachodzie i nad morzem opady mieszane lub deszcz. W górach może spaść do 10-15 cm śniegu. Drogi będą śliskie! Temperatura minimalna niemal w całym kraju ujemna: od  $-7^{\circ}\text{C}$  w obszarach podgórskich Karpat,  $-3^{\circ}\text{C}$  i  $-1^{\circ}\text{C}$  na przeważającym obszarze, do  $1^{\circ}\text{C}$  nad samym morzem. Wiatr w wielu miejscach będzie jeszcze porywisty, na zachodzie kraju w porywach do 70 km/h, nad morzem do 80 km/h, w Karpatach do 100 km/h, w Sudetach do 160 km/h i stopniowo słabnący.

W **sobotę** główna strefa opadów śniegu przemieści się na południe kraju – tam przyrost pokrywy śnieżnej do około 8 cm. Miejscami w całym kraju również poproszy, ale już słabo i pojawi się dużo słońca. Temperatura maksymalna od  $-6^{\circ}\text{C}$  w rejonach podgórskich Karpat,  $-2^{\circ}\text{C}$  na wschodzie kraju, do  $3^{\circ}\text{C}$  nad morzem. Wiatr nad morzem i we wschodniej połowie kraju będzie porywisty, na terenach podgórskich osiągający do 60 km/h, w górach do 85 km/h, wiejący z północy. W górach zawieje i zamiecie śnieżne.





Zjawiska lodowe na Sanie w profilu Dynów. Fot. Michał Osiecki | IMGW-PIB.

W **niedzielę** opady śniegu wystąpią tylko na zachodzie i na południu kraju. Od Warmii po Małopolskę okresami słonecznie. Na zachodzie opady śniegu i deszczu ze śniegiem i tam lokalnie przyrost pokrywy śniegu do około 5 cm. Temperatura minimalna dość zróżnicowana, od około  $-14^{\circ}\text{C}$  w rejonach podgórskich Karpat,  $-8^{\circ}\text{C}$  na północnym wschodzie Polski, około  $-5^{\circ}\text{C}$  w centrum, do  $0^{\circ}\text{C}$  nad samym morzem. W dzień od  $-7^{\circ}\text{C}$  na Podhalu,  $-2^{\circ}\text{C}$  w centrum, do  $2^{\circ}\text{C}$  lokalnie nad morzem. Wiatr osłabnie, jedynie nad morzem chwilami może być dość silny.

W **poniedziałek** słabe opady śniegu wystąpią tylko na południu kraju, poza tym sporo słońca. Na termometrach w dzień od  $-5^{\circ}\text{C}$  na wschodzie do  $0^{\circ}\text{C}$  na zachodzie i  $3^{\circ}\text{C}$  nad samym morzem. Temperatura minimalna wyraźnie spadnie i wynosić będzie od około  $-17^{\circ}\text{C}$  na Podhalu,  $-9^{\circ}\text{C}$  na wschodzie Polski, do  $-1^{\circ}\text{C}$  nad morzem. Wiatr słaby i umiarkowany.

**Od wtorku do czwartku** kontynuacja wyżowej pogody. Na południu słabe opady śniegu, w centrum i na północy sporo pogodnego nieba. Temperatura ujemna już prawie w całym kraju, również w ciągu dnia. Tylko na zachodzie i nad samym morzem lekko powyżej  $0^{\circ}\text{C}$ , poza tym na ogół od  $-5^{\circ}\text{C}$  do  $-1^{\circ}\text{C}$ . Noce bardzo mroźne na terenach podgórskich, zwłaszcza w kotlinach tatrzańskich, gdzie prognozujemy spadki nawet do  $-20^{\circ}\text{C}$ . Na pozostałym obszarze minimalnie od  $-10^{\circ}\text{C}$  na wschodzie, około  $-6^{\circ}\text{C}$  w centrum, do  $-3^{\circ}\text{C}$  na zachodzie. Wiatr słaby i umiarkowany, okresami porywisty, wschodni i północno-wschodni.

#### SZCZEGÓŁOWA PROGNOZA HYDROLOGICZNA

**W najbliższych dniach, w związku z przemieszczaniem się frontów, prognozowane są silne porywy wiatru z kierunków zachodnich oraz północnych. Taki typ aury będzie miał wpływ na stany wody na Wybrzeżu oraz na rzekach Przymorza. Mieszane opady deszczu, śniegu i deszczu ze śniegiem w najbliższych dniach powodować będą niewielkie wzrosty, zwłaszcza na mniejszych rzekach w aktualnych strefach stanów. Od soboty nastąpi istotna przebudowa pola ciśnienia z wyżem**

**zbudowanym w zimnym powietrzu nad wychłodzonym podłożem północnej Skandynawii. Po jego wschodniej, chłodnej stronie rozpocznie się spływ zimnego powietrza na południe, obejmując nasz kraj, a zwłaszcza jego dzielnice wschodnie. Od soboty zacznie się rozwój zjawisk lodowych w dorzeczu Wisły.**

Na **Wiśle** prognozowane są spadki i wahania stanu wody w strefie wody średniej, a na dolnej Wiśle również w strefie wody wysokiej. W ujściowym odcinku wystąpią wahania oraz początkowo wzrosty związane z silnymi porywami wiatru z kierunków północnych.

Na **dopływach Wisły** wyrównany przebieg stanu wody i lokalne spadki – w strefie wody średniej, a lokalnie niskiej i wysokiej. W czwartek oraz piątek, w związku z prognozowanymi opadami atmosferycznymi, możliwe będą wahania i wzrosty na mniejszych rzekach oraz rzekach silnie zurbanizowanych w strefie wody średniej, lokalnie wysokiej (punktowo w czwartek oraz piątek na Śląsku możliwe są wzrosty w okolicach stanu ostrzegawczego). Obowiązuje ostrzeżenie 2° na rzekę Brynicę, związane ze spływem wód opadowych oraz prognozowanymi opadami deszczu. Od soboty na wschodzie oraz na południu kraju rozwijać się będą zjawiska lodowe, które w kolejnych dniach mogą lokalnie zakłócać przebieg stanów wody.

W **zlewni Narwi i Bugu** do końca tygodnia prognozowana jest głównie stabilizacja i spadki w strefie wody średniej i wysokiej oraz punktowo niskiej. W zlewni górnego Bugu przeważać będzie stabilizacja i spadki stanów wody, natomiast w dolnym biegu rzeki możliwe są jeszcze kilkucentymetrowe wzrosty. W Malowej Górze na Krznie, przy przekroczonym stanie alarmowym, w najbliższych dniach woda powoli będzie opadać. W zlewni Narwi prognozowana jest stabilizacja. Od soboty, w związku z utrzymującymi się ujemnymi wartościami temperatury przez całą dobę, w zlewni Narwi, Biebrzy i Bugu nastąpi rozwój zjawisk lodowych, początkowo lodu brzegowego, a następnie śryżu i wreszcie pokrywy lodowej.

Na **Odrze** prognozowany jest dość wyrównany przebieg stanów wody. Na górnym odcinku rzeki możliwe są początkowo spadki, a na Odrze skanalizowanej przeważać będą większe wahania o zmiennej amplitudzie dobowej. Stany wody na całej długości Odry będą układały się przeważnie w strefie wody średniej. W ujściowym odcinku Odry prognozowane są wzrosty związane z silnymi porywami wiatru z kierunków północnych.

W **zlewniach dopływów górnej i środkowej Odry** stany wody będą miały przeważnie wyrównany przebieg w strefach wody średniej i niskiej, a punktowo wysokiej. Większe wahania stanu wody mogą mieć miejsce w piątek na lewostronnych dopływach Odry oraz w zlewni Baryczy, w związku z prognozowanymi opadami oraz spływem wód opadowo-roztopowych, a także działaniem urządzeń hydrotechnicznych na rzekach. Wzrosty poziomu wody w rzekach po opadach będą sięgać strefy wody wysokiej przy przekroczonych stanach umownych. Przekroczenia stanów ostrzegawczych na Widawie i Budkowiczance będą się dalej utrzymywać; na tych rzekach obowiązuje ostrzeżenie hydrologiczne 2°. W związku ze spływem wód opadowo-roztopowych przewidywane są wzrosty stanów wody, lokalnie z możliwością osiągnięcia lub przekroczenia stanów ostrzegawczych w górnych odcinkach zlewni Kaczawy, Bobru i Kwisy. Tutaj też zostały wydane ostrzeżenia hydrologiczne 2°.

Na **Warcie** prognozowana jest głównie stabilizacja i niewielkie wzrosty, a lokalnie spadki – w aktualnych strefach stanu. Na dopływach Warty przeważać będą nieznaczne wzrosty i stabilizacja stanów wody. Stany wody na Warcie i jej dopływach układać się będą w strefach wody średniej, lokalnie niskiej i wysokiej.

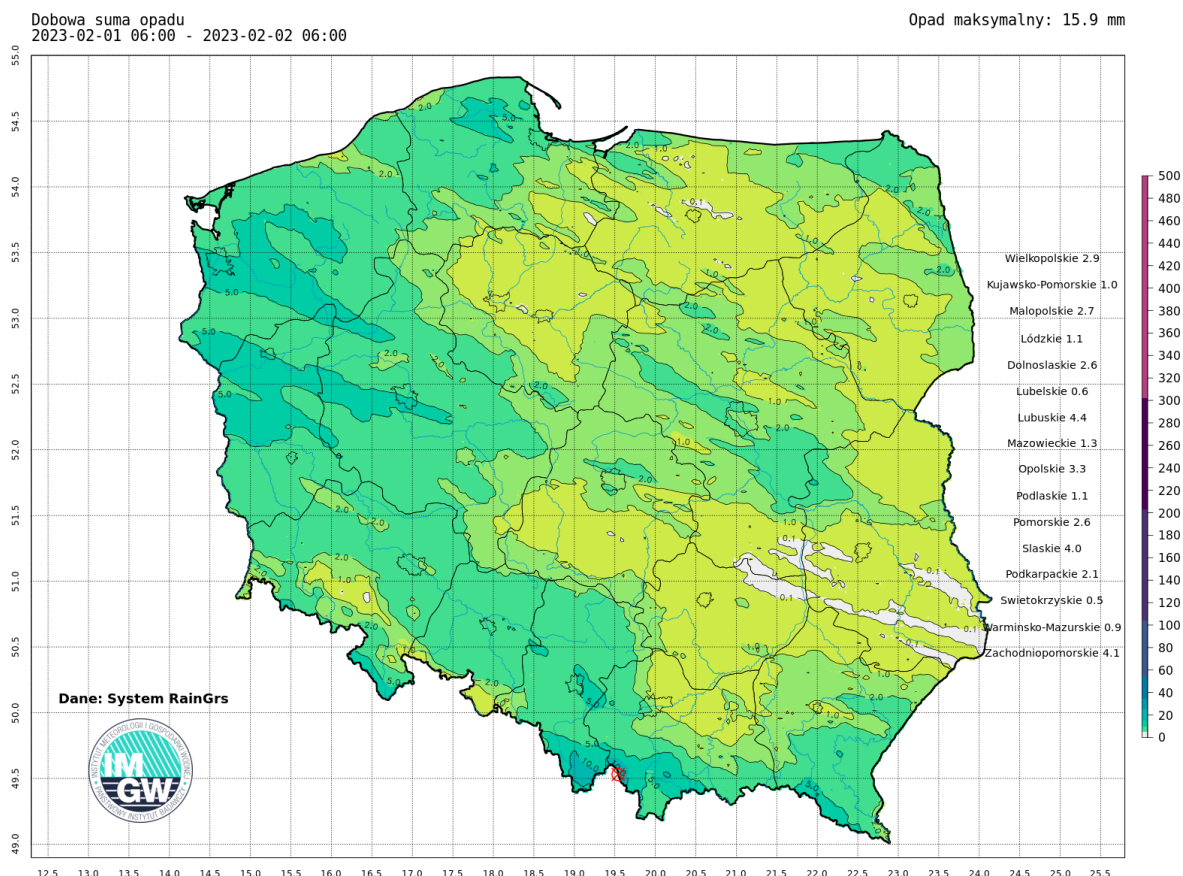


W okresie prognozy **wzdłuż Wybrzeża, na Zalewie Szczecińskim, Zalewie Wiślanym i Żuławach** początkowo obserwowane będą wzrosty poziomu wody, w strefie wody wysokiej. Z powodu silnego wiatru na Wybrzeżu w czwartek i piątek, na wodowskazach będących pod wpływem Bałtyku, stany wody układać się będą w strefie wody wysokiej, prognozowane są przekroczenia stanów umownych. Obowiązują ostrzeżenia hydrologiczne 1° oraz 2°. Od soboty prognozowane są spadki oraz stabilizacja.

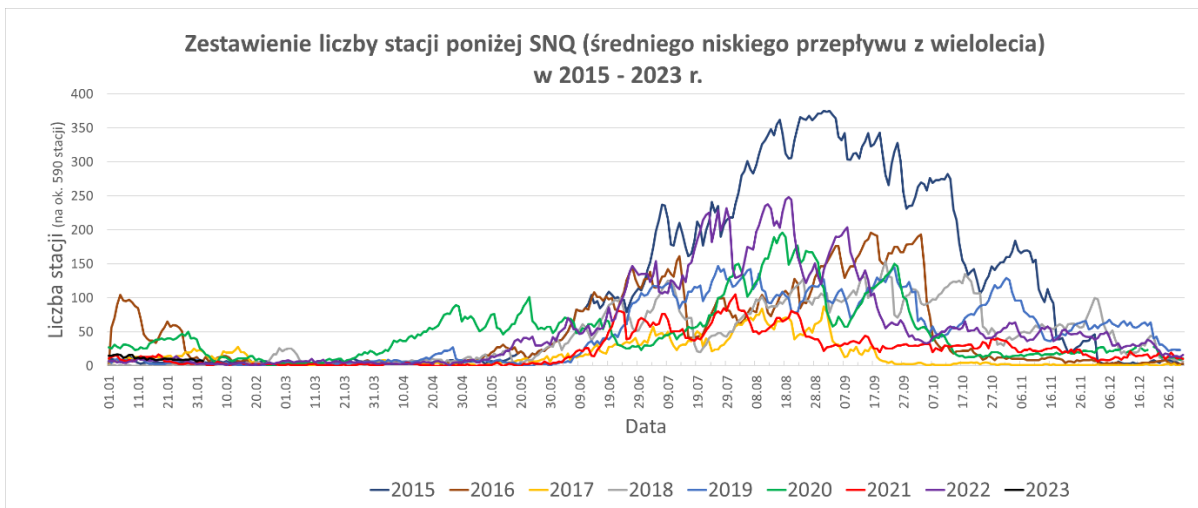
Na rzekach **Przymorza, rzekach uchodzących do Zatoki Gdańskiej i Zalewu Wiślanego** stany wody będą się układały w strefie wody średniej i wysokiej. W pierwszej połowie tygodnia w ujściowych odcinkach mogą zaznaczyć się wzrosty do strefy wody wysokiej przy przekroczonych stanach ostrzegawczych (cofka). Na dopływach Pregoty, w granicach Polski, przewiduje się stabilizację i lokalne wahania, początkowo również wzrosty stanu wody, związane ze spływem wód opadowych i pracą urządzeń hydrotechnicznych – w strefie wody średniej, lokalnie niskiej.

## SUSZA HYDROLOGICZNA

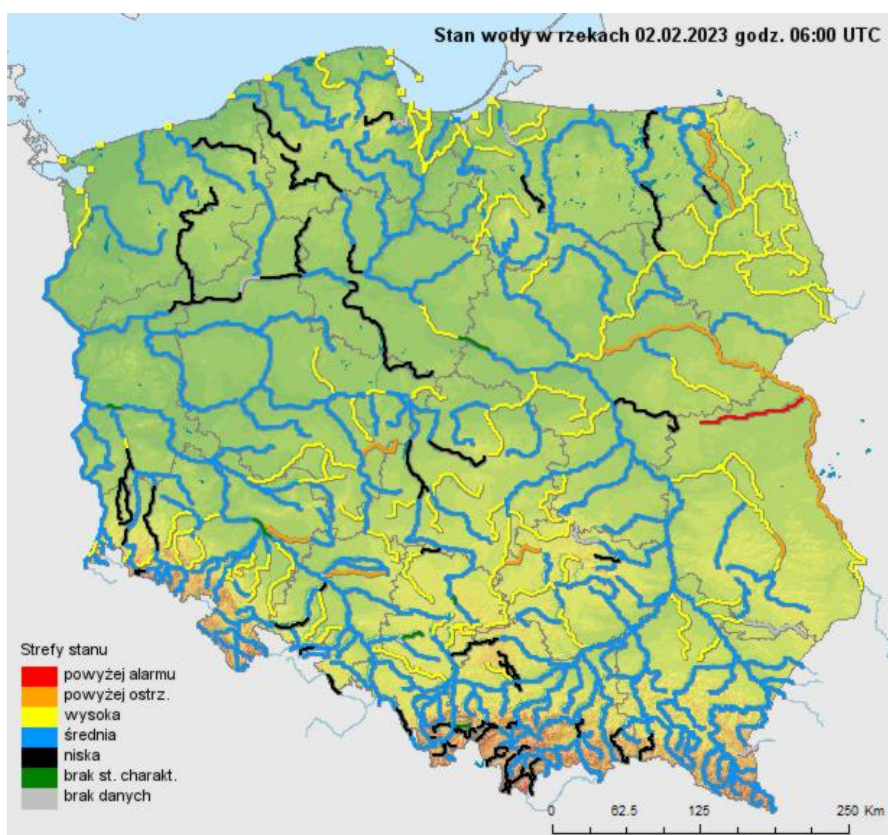
Sytuacja hydrologiczna pod kątem suszy w minionym tygodniu nie uległa większej zmianie. Obecnie przepływy poniżej SNQ występują na 7 stacjach. W nadchodzącym tygodniu liczba stacji z przepływami poniżej SNQ będzie utrzymywała się na podobnym poziomie.



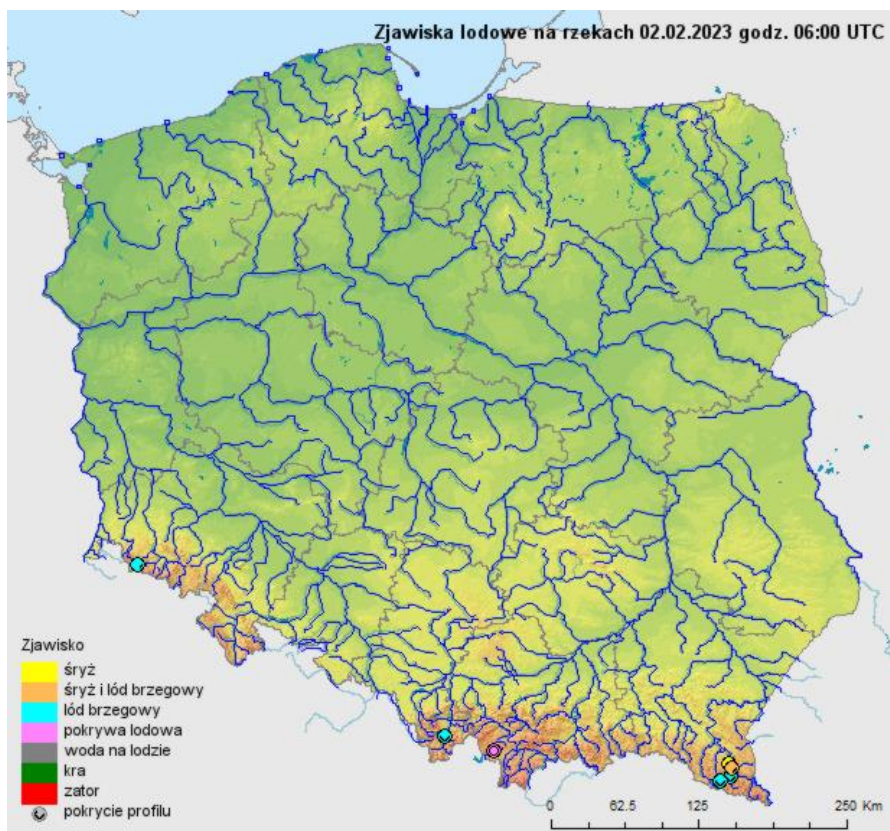
Suma skumulowanego opadu od początku lutego 2023 r..



Porównanie liczby stacji z przepływem poniżej SNQ.



Stan wody na rzekach w Polsce 02.02.2023 r. godz. 7:00.



Zjawiska lodowe na rzekach w Polsce 02.02.2023 r. godz. 7:00.

Dodatkowe informacje 24h/dobę:

IMGW-PIB Biuro Prasowe

Twitter: <https://twitter.com/IMGWmeteo>

E. [biuroprasowe@imgw.pl](mailto:biuroprasowe@imgw.pl) | T. (+48) 503 122 100

**SERWIS POGODOWY DLA POLSKI:** <https://meteo.imgw.pl/>

**APLIKACJA MOBILNA:** <http://aplikacjameteo.imgw.pl/>

**SERWIS Z CAŁOROCZNĄ POGODĄ DLA GÓR:** <http://gory.imgw.pl/>

**DARMOWY WIDGET POGODOWY:** <http://widgetmeteo.imgw.pl/>

IMGW-PIB. Instytut pełni kluczową rolę w osłonie meteorologicznej kraju od 1919 roku. Od Tatr po Bałtyk, od Karpat po Zalew Szczeciński analizujemy, dostarczamy prognozy i wydajemy ostrzeżenie. Nasze systemy informacyjne i rozwiązania działają 24/7 przez cały rok, wsparte wiedzą i doświadczeniem analityków i specjalistów meteorologii i hydrologii. Jesteśmy Instytutem skupiającym wysokiej klasy specjalistów i dysponujemy niezbędną infrastrukturą do pracy nad nim. Pogoda i klimat to jeden z najważniejszych tematów we współczesnym świecie.