



BIURO PRASOWE IMGW-PIB

Serwis pogodowy: meteo.imgw.pl
Twitter 24/7 @imgwmeteo

Rzecznik Prasowy: Grzegorz Walijewski
E. biuroprasowe@imgw.pl
T. (+48) 503 122 100

Warszawa, 16.05.2024 r.

Komunikat Biura Prasowego IMGW-PIB

Prognoza meteorologiczna i szczegółowa prognoza hydrologiczna na kolejne 7 dni (17-23.05.2024 r.)

PROGNOZA METEOROLOGICZNA

W ciągu najbliższych dni w Polsce pojawią się przelotne opady deszczu i burze. Jedynie w piątek na przeważającym obszarze kraju będzie jeszcze słonecznie. Od soboty opady deszczu już prawie wszędzie. Przeszkadzać nam może porywisty wiatr. Noce będą coraz cieplejsze. Pod koniec następnego tygodnia ma się ochłodzić i mogą powrócić przymrozki.

W piątek w nocy i rano w kotlinach górskich i lokalnie na wschodzie przy gruncie spadki do -1°C . W dzień słonecznie, jedynie na południu kraju więcej chmur i przelotne opady deszczu oraz miejscami słabe burze. Opady w burzach do 15 mm i porywy wiatru do 60-65 km/h. Temperatura maksymalna w dzień na przeważającym obszarze od 19°C do 23°C , chłodniej lokalnie nad morzem oraz w obszarach podgórskich – od 15°C do 18°C . Wiatr umiarkowany i dość silny, w porywach do 60 km/h, południowo-wschodni i wschodni. W górach porywy wiatru do 70 km/h.



Podhale, widok na Tatry, 13.05.2024 r. Fot. Wiktoria Dyszy | IMGW-PIB

T. +48 22 569 41 00 | F. +48 22 834 18 01 | E. imgw@imgw.pl | W. www.imgw.pl
01-673 Warszawa, ul. Podleśna 61

Instytut Meteorologii i Gospodarki Wodnej – Państwowy Instytut Badawczy
Institute of Meteorology and Water Management – National Research Institute

Regon: 000080507 | NIP: 525-000-88-09



METEO
IMGW-PIB
meteo.imgw.pl

Serwis pogodowy IMGW-PIB

W sobotę rano już bez przymrozków, temperatura od 7°C na wschodzie do 12°C na zachodzie. W dzień zachmurzenie umiarkowane, będzie wzrastało do dużego. Przelotny deszcz i miejscami burze, które na południu kraju mogą być silniejsze – z opadami do 25 mm i porywami wiatru do 65 km/h. Temperatura w dzień od 17°C nad morzem do 25°C w centrum i na północy. Wiatr słaby i umiarkowany, w porywach do 60 km/h, z kierunków wschodnich i południowych.

W niedzielę i w poniedziałek przelotne opady deszczu w całym kraju i miejscami burze. Opady w burzach mogą być okresami silne, a wiatr w porywach do 60 km/h. Temperatura w dzień od 21°C, 23°C na północy i wschodzie, do 25-26°C na południu i zachodzie, jedynie nad morzem chłodniej – od 14°C do 18°C. Wiatr słaby i umiarkowany, w niedzielę w porywach do 60 km/h, przeważnie z kierunków południowych.

We wtorek zachmurzenie umiarkowane, miejscami wzrastające do dużego. Miejscami, zwłaszcza na północy i południu kraju, przelotny deszcz i słabe burze. Temperatura w dzień od 22°C na wschodzie, około 24°C w centrum, do 27°C na zachodzie; jedynie nad samym morzem około 15°C. Wiatr słaby i umiarkowany, porywisty, północno-wschodni i wschodni.

W środę zachmurzenie umiarkowane, okresami duże i przelotne opady deszczu, w południowej połowie kraju burze. Temperatura w dzień 16°C nad samym morzem, około 23°C na wschodzie, do 26°C na zachodzie. Wiatr umiarkowany i porywisty, nad morzem i w czasie burz w porywach do 70 km/h, wschodni i północno-wschodni.

W czwartek na północy pogodnie i tu nie powinno padać. Poza tym pochmurno i opady deszczu, lokalnie burze. Temperatura w dzień od 16°C na północy do 22°C na wschodzie. Wiatr umiarkowany, okresami dość silny i w porywach do 60 km/h, wschodni i północno-wschodni.

W nocy z czwartku na piątek mogą pojawić się pierwsze **przymrozki** na północnym wschodzie kraju.

Najbliższy tydzień będzie stanowił kontynuację ciepłej pogody. W przeciwieństwie do ostatniego okresu prognozowych jest jednak więcej opadów, szczególnie w niedzielę i poniedziałek. Lokalne opady o charakterze burzowym mogą powodować wzrosty i wahania na mniejszych rzekach oraz w zlewniach zurbanizowanych. Na pozostałych rzekach dominować będą spadki i stabilizacja stanów wody.



Nad rzeką Czarna, Podlasie, 30.04.2024 r. Fot. Maciej Maciejewski

Dorzecze Wisły

Na górnej i środkowej Wiśle w najbliższych dniach prognozujemy spadki stanów wody na granicy strefy średniej i niskiej. Jednocześnie na Małej Wiśle w przypadku kumulacji opadów burzowych możliwe są niewielkie wahania i wzrosty. Na dolnej Wiśle prognozowana jest stabilizacja i spadki stanów wody, w strefie wody średniej. Lokalnie zaznaczy się tendencja spadkowa.

W zlewniach dopływów górnej Wisły w nadchodzącym tygodniu przeważać będą spadki oraz stabilizacja stanów wody, w strefie wody średniej, lokalnie niskiej. Na południu kraju od niedzieli prognozowane są sumy opadów miejscami dochodzące do 20 mm. Ze względu na bardzo lokalny charakter opadów i izolowaną strukturę komórek burzowych, przewiduje się głównie wzrosty i wahania stanów wody w aktualnych strefach stanu. W przypadku kumulacji opadu możliwe są wzrosty do strefy wysokiej, głównie w zlewniach rzek górskich i zurbanizowanych, które punktowo mogą być gwałtowne. Istnieje małe prawdopodobieństwo lokalnych przekroczeń stanów ostrzegawczych.

W zlewni Narwi i Bugu spodziewana jest stabilizacja i dalsze spadki stanów wody. Lokalnie pojawiające się w trakcie tygodnia opady burzowe, nie powinny wpłynąć znacząco na sytuację hydrologiczną.

Dorzecze Odry

Na Odrze w całym okresie prognozy przewidywana jest głównie stabilizacja i opadanie stanów wody w strefie wody niskiej, a lokalnie średniej. Od niedzieli, lokalnie na górnej Odrze, w wyniku wystąpienia prognozowanych przelotnych opadów, możliwe są krótkotrwałe wzrosty i wahania stanów wody do strefy wody średniej.

W zlewniach dopływów górnej i środkowej Odry stany wody będą miały przeważnie ustabilizowany przebieg bądź będą stopniowo opadały. Okresami wystąpią lokalne wahania na skutek pracy urządzeń hydrotechnicznych oraz w związku z prognozowanymi opadami o charakterze burzowym, które punktowo mogą osiągnąć ponad 20 mm. Opady mogą lokalnie przełożyć się na wzrosty stanów wody, przeważnie w aktualnych strefach stanu, choć w przypadku kumulacji opadu i/lub większego natężenia zjawisk burzowych może dojść do wzrostów w strefie wody wysokiej – zwłaszcza na obszarach górskich i zurbanizowanych. Punktowo istnieje niewielkie prawdopodobieństwo przekroczenia stanów ostrzegawczych.

Na Warcie i jej dopływach prognozowane są spadki i stabilizacja stanów wody, punktowo możliwe są wzrosty i wahania związane z pracą urządzeń hydrotechnicznych i prognozowanymi opadami. Stany wody na Warcie i jej dopływach układać się będą w strefach wody średniej i niskiej, lokalnie wysokiej.

Wybrzeże i rzeki Przymorza

Wzdłuż Wybrzeża, na Zalewie Szczecińskim i Zalewie Wiślanym, na Żuławach oraz w ujściowych odcinkach Wisły i Odry w najbliższych dniach prognozowane są wahania poziomów wody w strefie wody średniej, lokalnie niskiej.

Na rzekach Przymorza, rzekach uchodzących do Zatoki Gdańskiej i do Zalewu Wiślanego przewidywane są wahania (również spowodowane opadami) i miejscowe spadki stanów wody w strefie wody średniej, lokalnie niskiej.

Na dopływach Pregoty i Niemna w granicach Polski przewiduje się stabilizację i opadanie stanu wody, lokalnie wahania związane z pracą urządzeń hydrotechnicznych, w strefie wody średniej, lokalnie w niskiej i wysokiej.

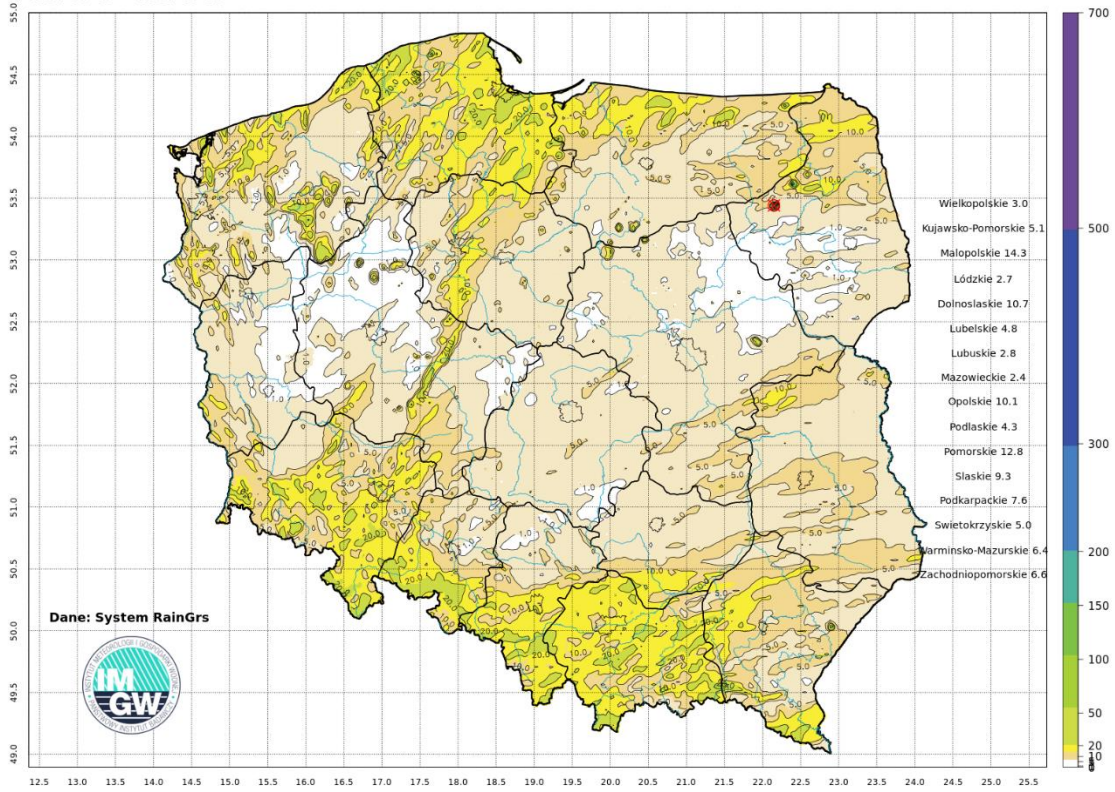
SUSZA HYDROLOGICZNA

Obecnie notujemy 29 stacji z przepływami poniżej granicy SNQ. Oznacza to **wzrost o 18 stacji** w porównaniu do zeszłego tygodnia. W najbliższych dniach możliwy jest dalszy **wzrost liczby stacji z przepływami niżówkowymi i rozwój suszy hydrologicznej** – przyczynią się do tego wysokie temperatury, intensywna wegetacja i charakter prognozowanych opadów (burze).

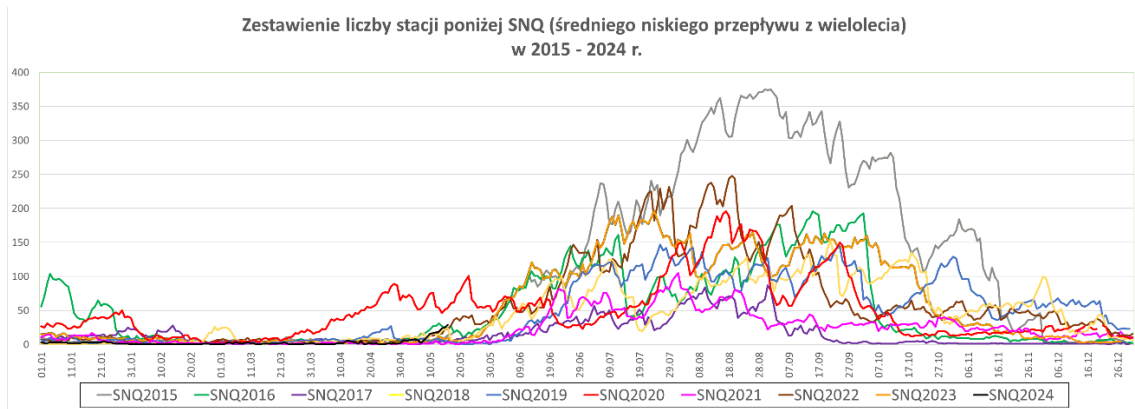
Wskaźnik **wilgotności gleby** w warstwie przypowierzchniowej (7-28 cm) **znacząco spadł**, szczególnie w pasie centralnym i miejscami na północy Polski. Lokalnie wynosi **nie więcej niż 30%**. Sytuacja jest nieco lepsza na południu kraju i na krańcach północno-wschodnich. Korzystniej wygląda sytuacja w głębszej warstwie gleby (28-100 cm), gdzie przeważają wskazania na poziomie powyżej 60%, choć lokalnie w centrum kraju wilgotność gleby spadła poniżej 40%. Najbliższy tydzień, przy obecnej prognozie meteorologicznej przyniesie lokalną poprawę, szczególnie na południu kraju. Należy jednak pamiętać, że opady burzowe nie są w stanie w znaczącym stopniu uzupełnić zasobów wodnych – w skali ogólnopolskiej sytuacja może ulegać dalszemu pogorszeniu.

Skumulowana miesięczna suma opadu
2024-05-01 - 2024-05-15

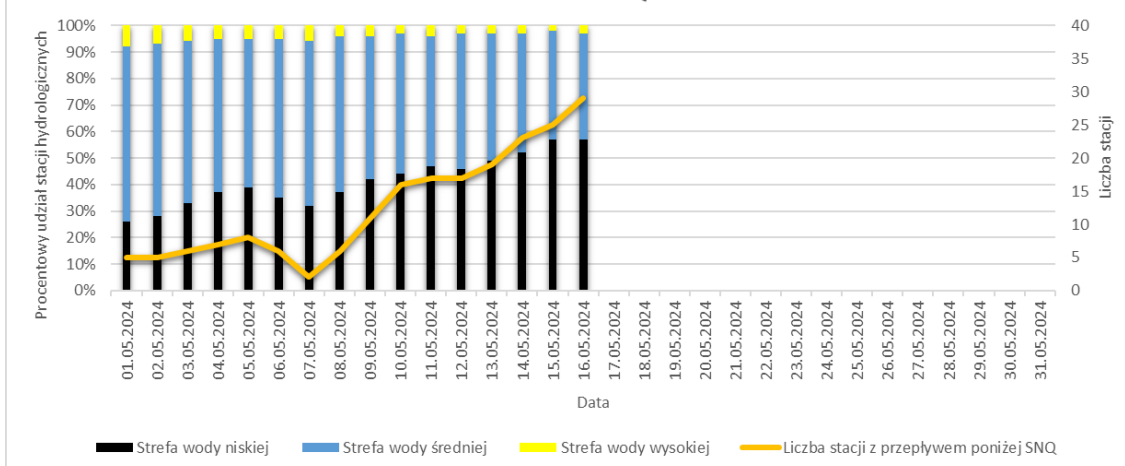
Opad maksymalny: 394.5 mm



Suma skumulowanego opadu w maju 2024.



Procentowy udział stacji hydrologicznych w poszczególnych strefach stanów charakterystycznych oraz liczba stacji z przepływem poniżej SNQ



Procentowy udział stacji hydrologicznych w poszczególnych strefach stanów wody od początku miesiąca.

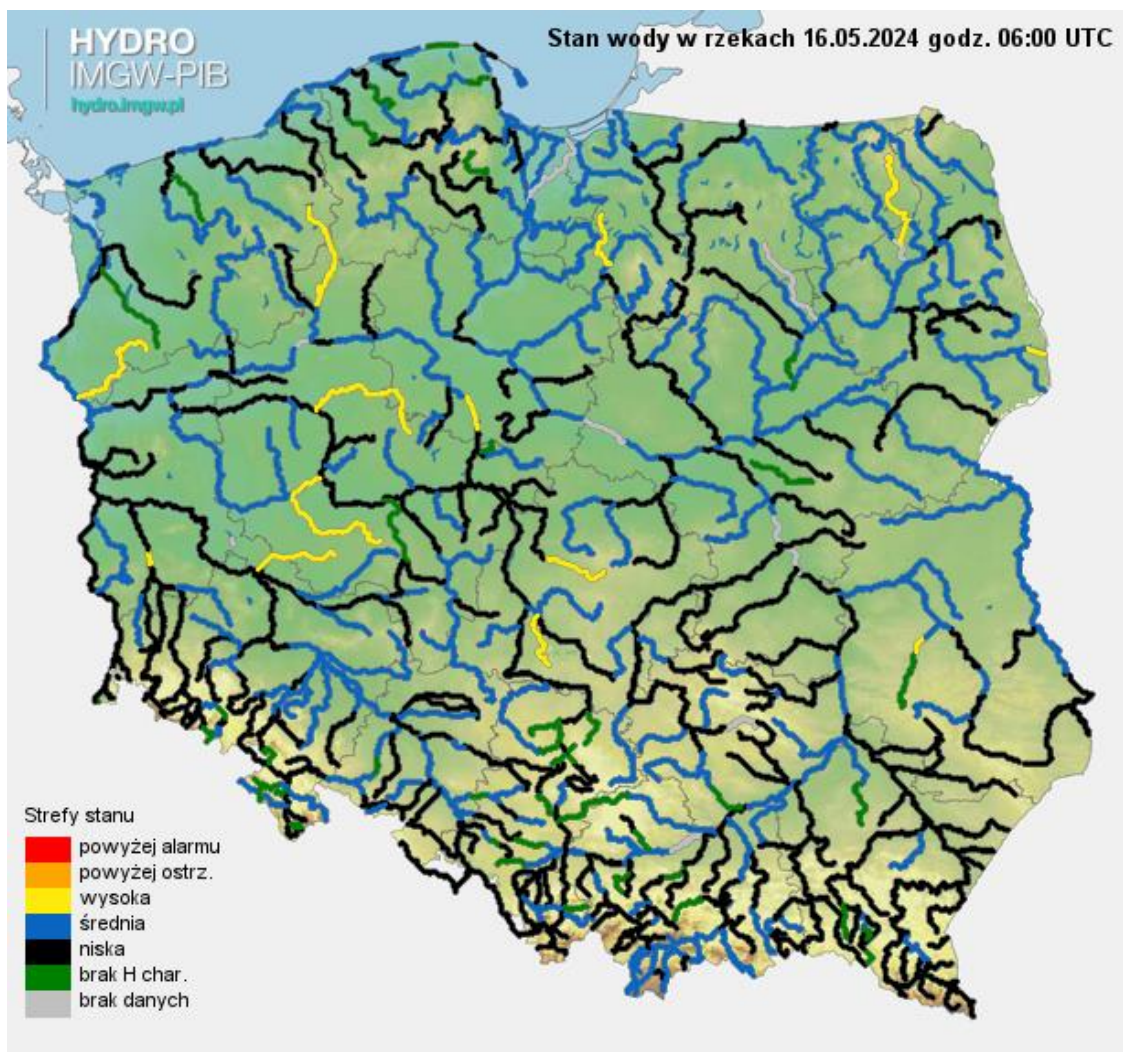


METEO
IMGW-PIB
meteo.imgw.pl

Warszawa gm. Warszawa



Ostrzeżenia hydrologiczne 16.05.2024 r.



Stan wody na rzekach w Polsce 16.05.2024 r. godz. 8:00.

Dodatkowe informacje 24h/dobę:

IMGW-PIB Biuro Prasowe

Twitter: <https://twitter.com/IMGWmeteo>

E. biuroprasowe@imgw.pl | T. (+48) 503 122 100

SERWIS POGODOWY DLA POLSKI: <https://meteo.imgw.pl/>

APLIKACJA MOBILNA: <http://aplikacjameteo.imgw.pl/>

SERWIS Z CAŁOROCZNĄ POGODĄ DLA GÓR: <http://gory.imgw.pl/>

DARMOWY WIDGET POGODOWY: <http://widgetmeteo.imgw.pl/>

IMGW-PIB. Instytut pełni kluczową rolę w ochronie meteorologicznej kraju od 1919 roku. Od Tatr po Bałtyk, od Karpat po Zalew Szczeciński analizujemy, dostarczamy prognozy i wydajemy ostrzeżenia. Nasze systemy informacyjne i rozwiązania działają 24/7 przez cały rok, wsparte wiedzą i doświadczeniem analityków i specjalistów meteorologii i hydrologii. Jesteśmy Instytutem skupiającym wysokiej klasy specjalistów i dysponujemy niezbędną infrastrukturą do pracy nad nim. Pogoda i klimat to jeden z najważniejszych tematów we współczesnym świecie.