

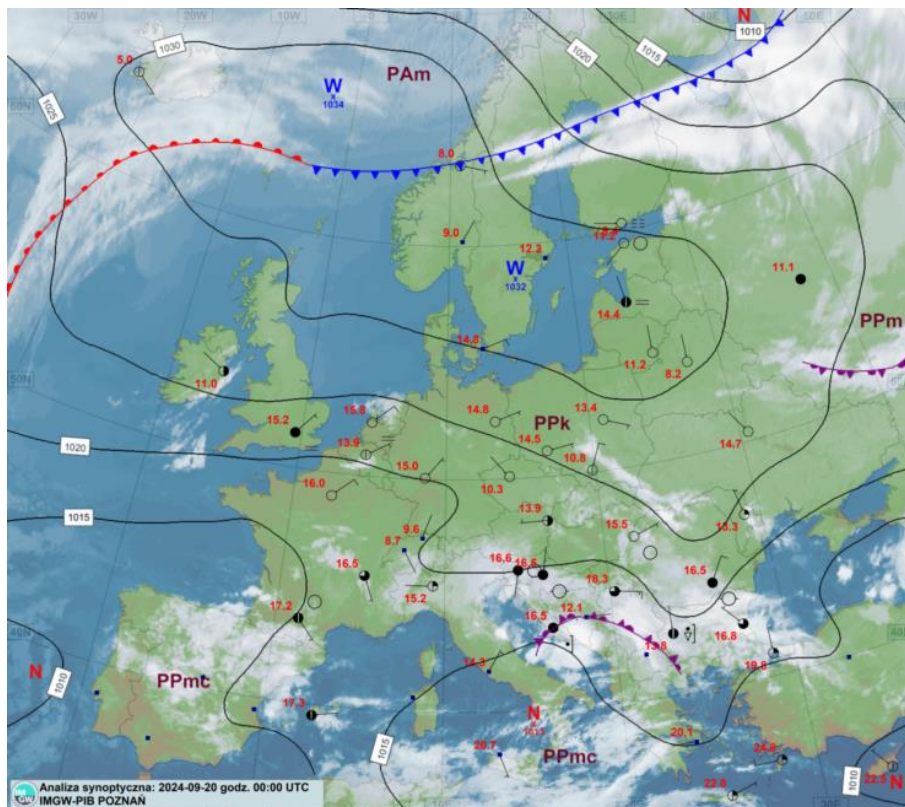
Warszawa, 20.09.2024 r., godz. 12:00

Komunikat IMGW-PIB o aktualnej i prognozowanej sytuacji synoptycznej i hydrologicznej

Prognozowana sytuacja meteorologiczna i hydrologiczna

Termin opracowania: 20.09.2024 godz. 11:00

Polska w dalszym ciągu znajduje się w zasięgu rozległego wyżu nad Europą północną z centrami nad Morzem Norweskim i Skandynawią. Wyż wyraźnie zaznacza się również na mapach górnych (300 hPa) powodując zepchnięcie strefy prądu strumieniowego nad północne krańce kontynentu. Nad obszar Polski napływa ze wschodu dość suche powietrze polarne kontynentalne. Ośrodek niskiego ciśnienia, który w ostatnich dniach kształtował pogodę w Polsce, odsunął się na południe Europy. Mapa górna wskazuje na jego obecność w postaci płytkiego niżu (z centrum nad Półwyspem Bałkańskim), który znajduje się w obrębie obszaru o obniżonym ciśnieniu na południu Europy.



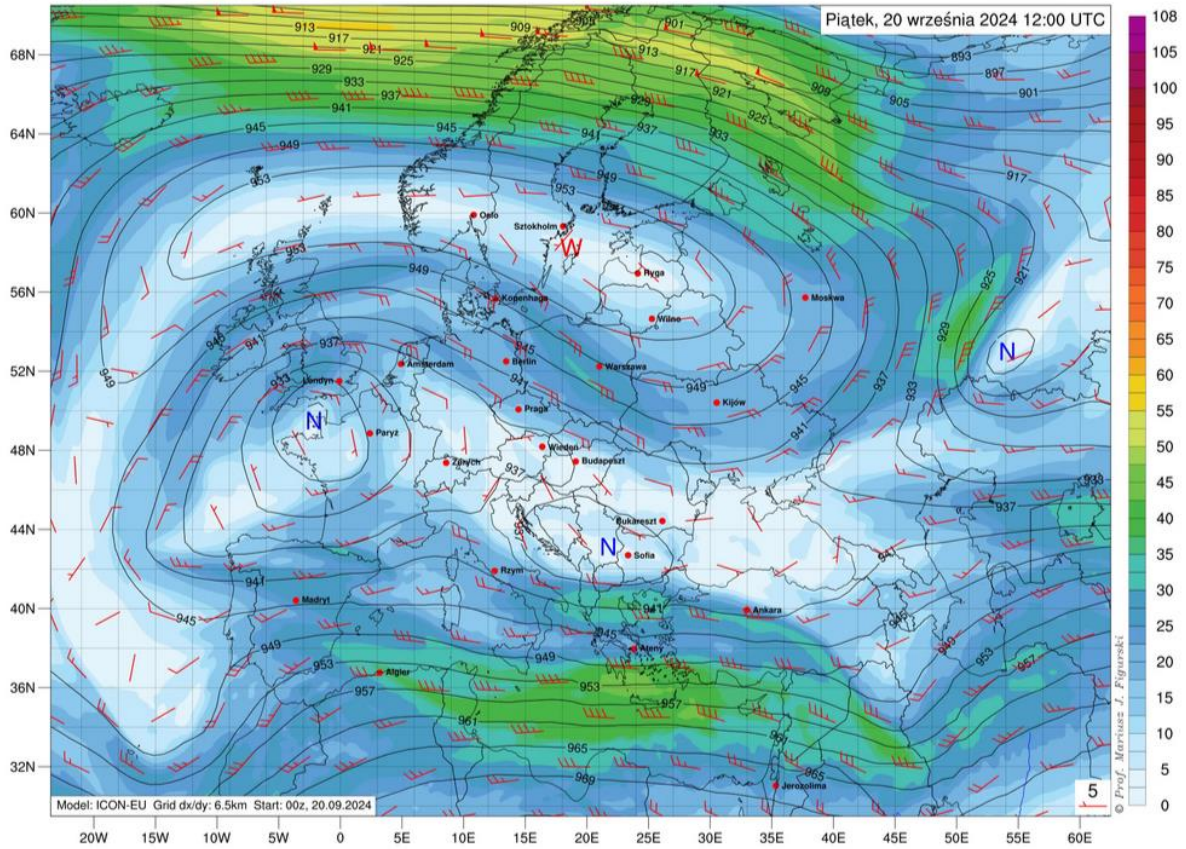
Mapa synoptyczna z terminu 20.09.2024 00:00 UTC. Źródło: IMGW-PIB.



Centrum
Modelowania
Meteorologicznego

Wiatr [m/s] i geopotencjał [gpdam] na poziomie 300 hPa

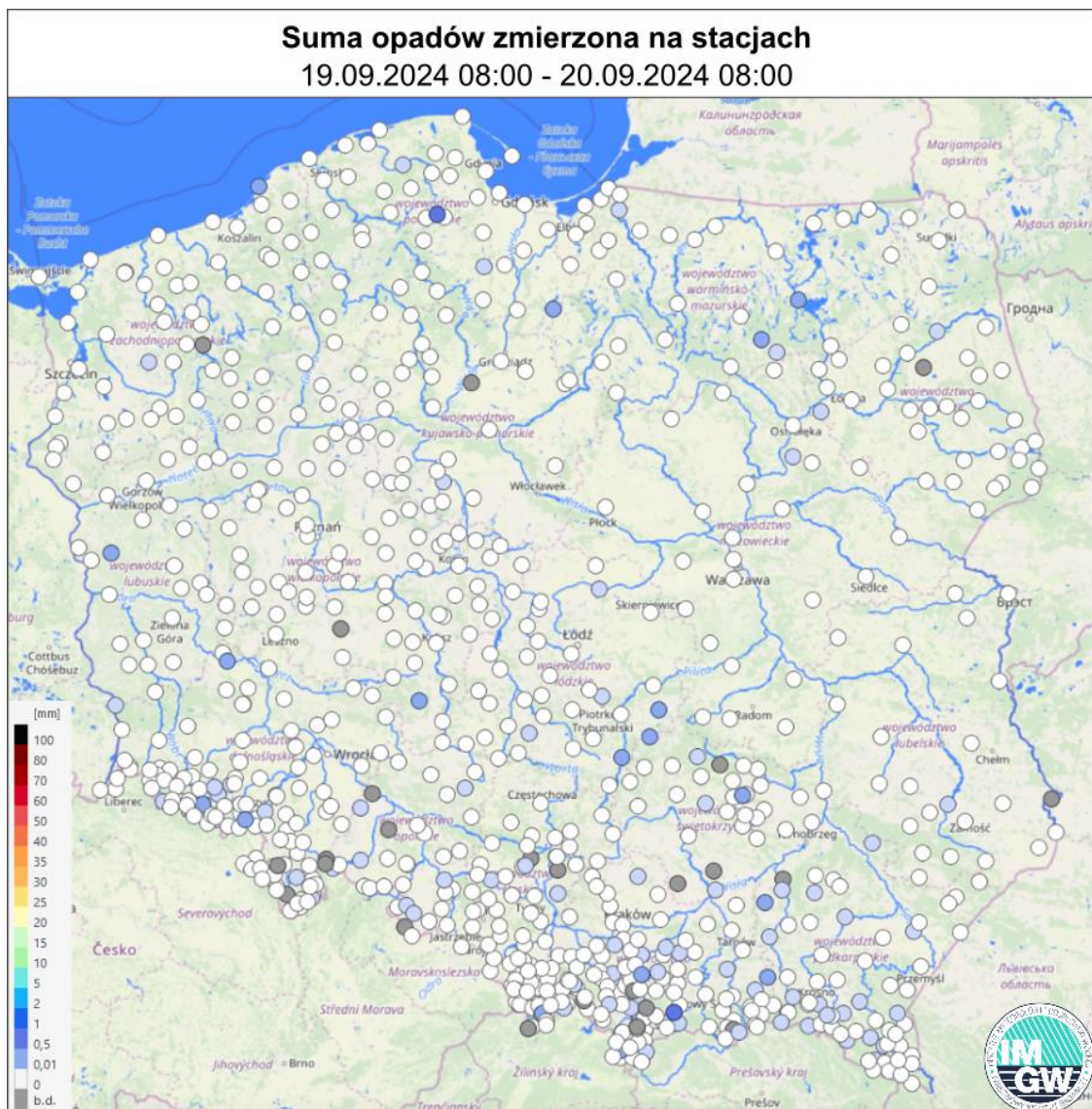
Kierunek wiatru



Prognozowane przez model ICON-EU prędkość i kierunek wiatru oraz geopotencjał na poziomie 300 hPa na piątek (20.09), godz. 12:00 UTC.

Zmierzone opady atmosferyczne

W ciągu ostatniej doby stacje pomiarowe odnotowały dobowe sumy opadów do 1 mm - taka wartość została zmierzona na stacji Tylmanowa (woj. małopolskie). Wartość 0,7 mm została zmierzona na stacji Ostrzyce-Brodnica Górna (woj. pomorskie). Pozostałe stacje w Polsce nie notowały opadów przekraczających 0,4 mm. Najczęściej występowały one na południu kraju.





Prognoza synoptyczna

20.09.2024 13:30 - 19:30 20.09.2024 (Piątek)

Po południu i wieczorem bezchmurnie lub zachmurzenie małe. Temperatura maksymalna od 20°C do 26°C; chłodniej lokalnie nad morzem 19°C i w kotlinach górskich około 18°C. Wiatr słaby i umiarkowany, miejscami porywisty, z kierunków wschodnich.

20.09.2024 19:30 - 19:30 21.09.2024 (Piątek/Sobota)

W nocy bezchmurnie, jedynie na północy zachmurzenie małe. Na północy kraju i w kotlinach górskich miejscami mgły ograniczające widzialność poniżej 200 m. Temperatura minimalna od 4°C lokalnie na wschodzie i południu, około 9°C w centrum do 15°C nad morzem. W rejonach podgórskich Małopolski i Podkarpacia lokalnie spadek temperatury do około 1°C. Lokalnie na południu kraju temperatura przy gruncie około -1°C. Wiatr przeważnie słaby, z kierunków wschodnich.

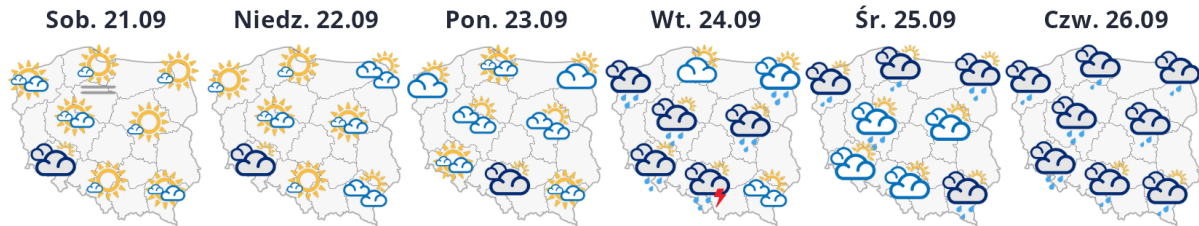
W dzień bezchmurnie lub zachmurzenie małe. Początkowo na północy silne zamglenia i lokalnie mgły ograniczające widzialność do 200 m. Temperatura maksymalna od 18°C, 20°C miejscami nad morzem i w rejonach podgórskich, około 22°C w centrum do 25°C na północy kraju. Wiatr słaby i umiarkowany, z kierunków wschodnich.

21.09.2024 19:30 - 19:30 22.09.2024 (Sobota/Niedziela)

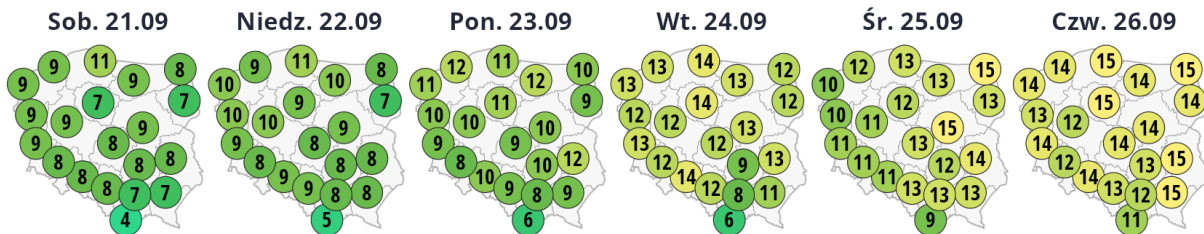
W nocy bezchmurnie i zachmurzenie małe, miejscami na północy kraju umiarkowane i tam lokalnie silne zamglenia oraz mgły ograniczające widzialność do 200 m. Temperatura minimalna od 4°C lokalnie na wschodzie, około 8°C w centrum do 15°C nad morzem. W rejonach podgórskich Dolnego Śląska lokalnie 3°C, Małopolski i Podkarpacia lokalnie około 1°C. Miejscami na południu kraju temperatura przy gruncie około 0°C. Wiatr słaby, z kierunków wschodnich.

W dzień zachmurzenie małe, jedynie miejscami na południowym zachodzie bezchmurnie. Początkowo na północy silne zamglenia i możliwe mgły ograniczające widzialność do 200 m. Temperatura maksymalna od 18°C, 20°C miejscami nad morzem i w rejonach podgórskich, około 22°C w centrum do 25°C miejscami na północy kraju. Wiatr słaby, przejściowo na zachodzie umiarkowany, z kierunków wschodnich.

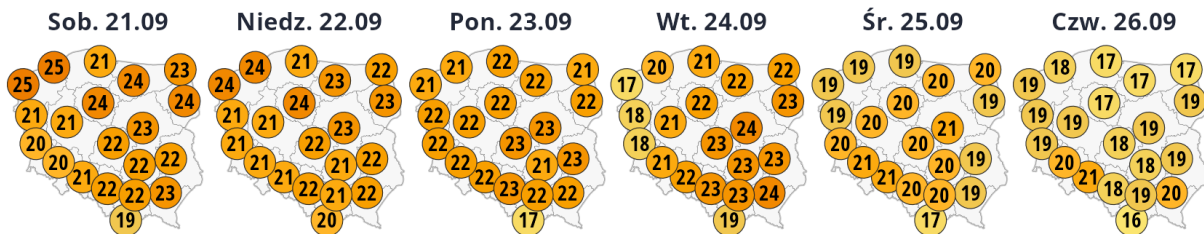
POGODA



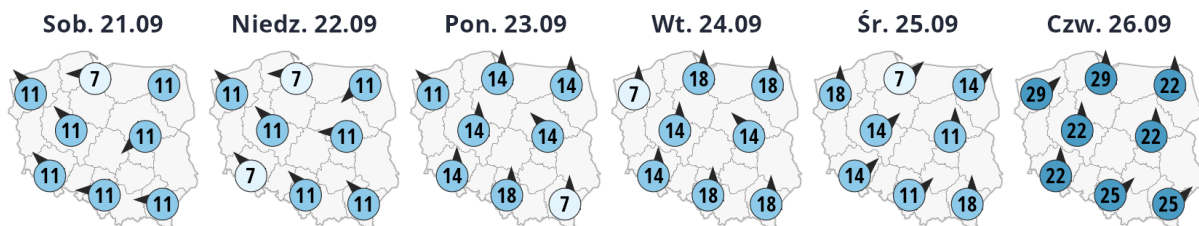
MINIMALNA TEMPERATURA W NOCY (°C)



MAKSYMALNA TEMPERATURA W DZIEŃ (°C)



WIATR (km/h)



Wizualizacja danych: dr Alan Mandal

Prognoza synoptyczna na kolejnych 6 dni.



Prognozowany przebieg zdarzeń według modeli numerycznych

Poniżej przedstawiony został przebieg zjawisk pogodowych w okresie 20.09.2024 12:00 UTC – 22.09.2024 12:00 UTC (48 h) z wykorzystaniem następujących numerycznych modeli pogody: ECMWF 0.1°, Alaro 4 km, COSMO 7 km i UM 4 km.

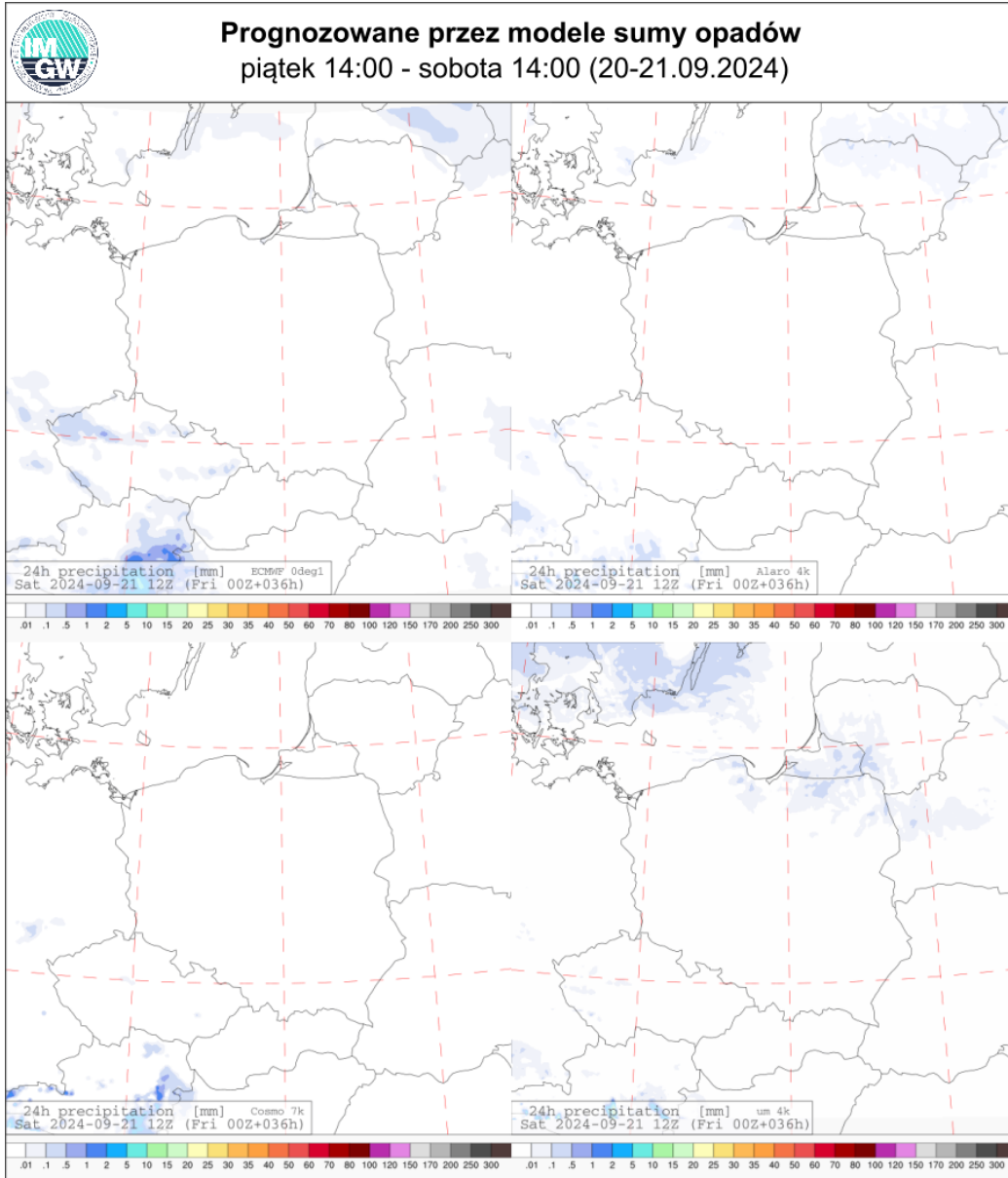
W piątek i sobotę (20.09 12:00 UTC – 21.09 12:00 UTC) nie prognozuje się wystąpienia opadu w przeważającej części kraju (modele ECMWF 0.1°, Cosmo 7 km, Alaro 4 km).

W sobotę i niedzielę (21.09 12:00 UTC – 22.09 12:00 UTC) wyniki modeli numerycznych nie prognozują występowania opadów atmosferycznych w Polsce.

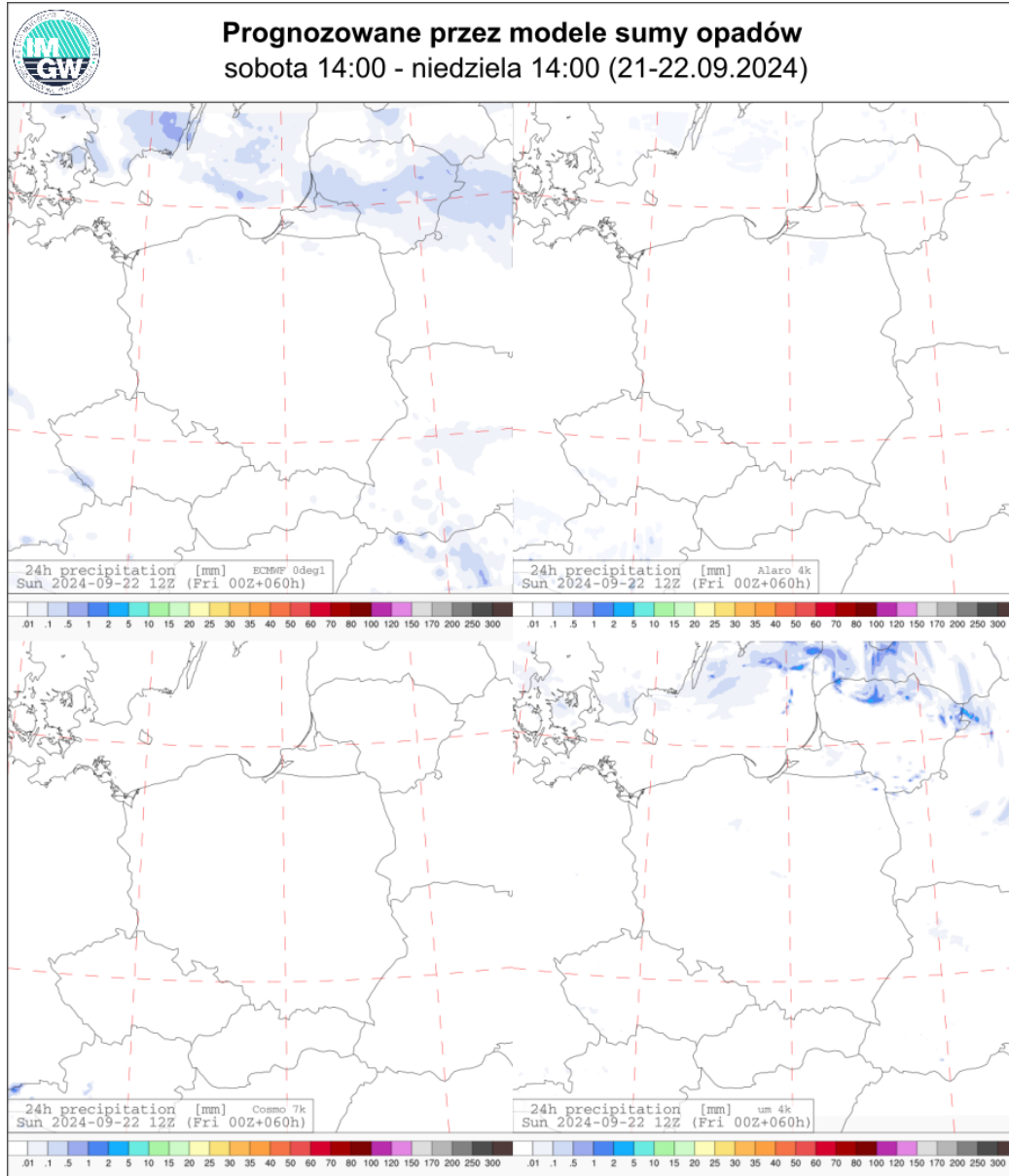
Przerwa w opadach potrwa do wtorku (24.09.2024). W tym dniu najnowsze wyniki modelu ECMWF 0.1° wskazują na wystąpienie opadów deszczu o słabym lub umiarkowanym natężeniu w zachodniej i w środkowej części kraju. Prognozowana suma opadów za okres doby wyniesie do 10-15 mm, lokalnie do 20 mm. W woj. śląskim, opolskim i dolnośląskim w tym dniu prognozowana dobową sumą opadu wynosi od 5 do 15 mm deszczu. Ze względu na odległy termin prognozy możliwe są zmiany w rozkładzie przestrzennym i czasowym w intensywności opadów.

W najbliższych dwóch dobach model ECMWF 0.1° wskazuje na wystąpienie wartości temperatury maksymalnej przekraczającej 20°C w przeważającej części Polski. Temperatura maksymalna na obszarach górskich ma wynieść co najmniej 13°C. W nocy prognozowana temperatura minimalna ma wynieść 9-12°C w przeważającej części kraju (w obszarach górskich i przedgórzy 5-8°C).

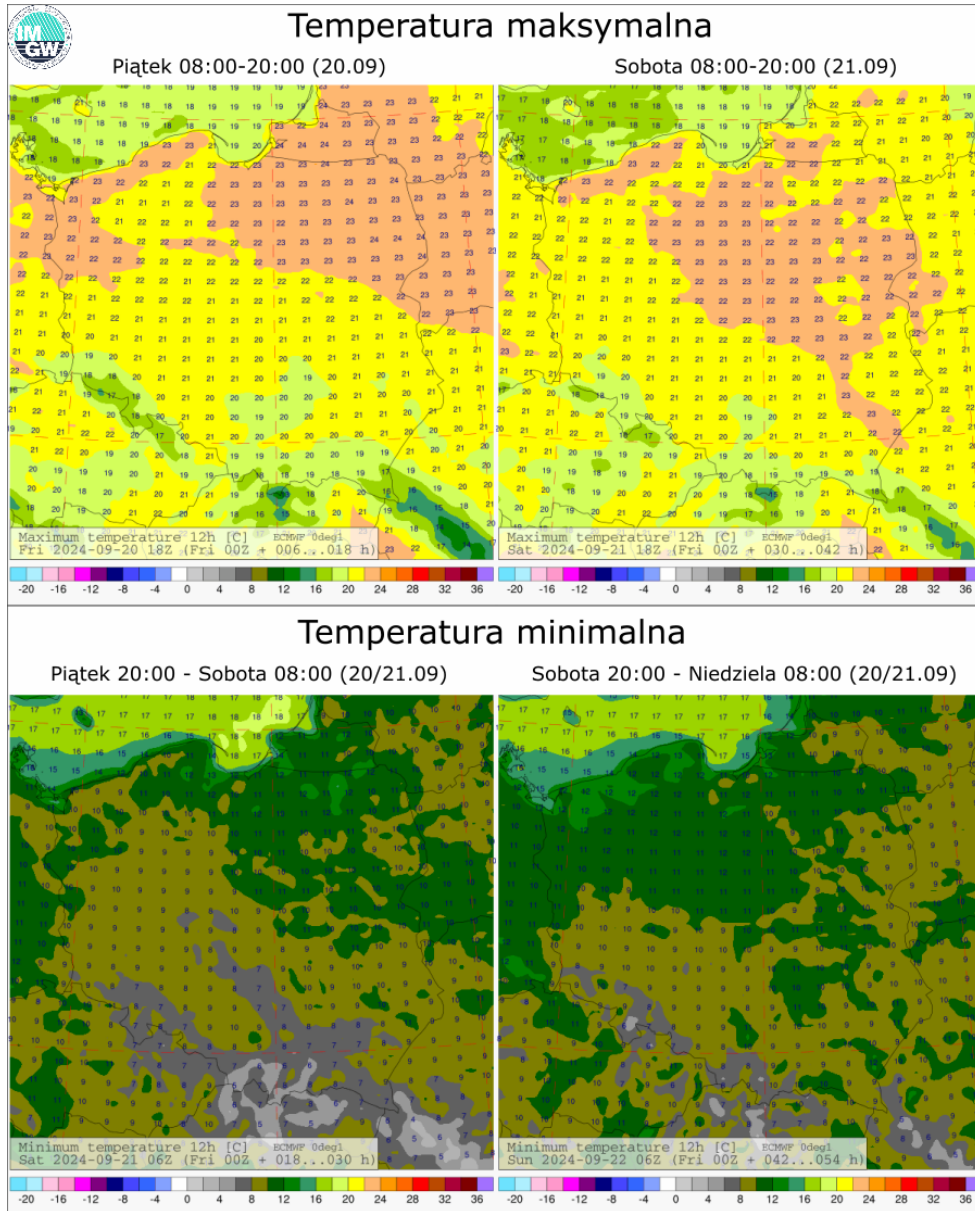
Prezentowany scenariusz prognozowanych zjawisk został opracowany w oparciu o wyliczenia modeli numerycznych, co oznacza, że rzeczywisty przebieg zdarzeń może różnić się w pewnym stopniu od prognozowanego. Należy mieć na uwadze ograniczenia modeli wynikające z zastosowanych różnych schematów parametryzacyjnych procesów mikrofizycznych zachodzących w chmurach, różnych schematów numerycznych oraz siatek obliczeniowych.



Prognozowana dobowa suma opadów na piątek i sobotę (20.09.2024, 12 UTC - 21.09.2024, 12 UTC) wg wyników modeli ECMWF 0.1°, Alaro 4 km, COSMO 7 km, UM 4 km.



Prognozowana dobowa suma opadów na sobotę i niedzielę (21.09.2024, 12 UTC - 22.09.2024, 12 UTC) wg wyników modeli ECMWF 0.1°, Alaro 4 km, COSMO 7 km, UM 4 km.



Prognozowana temperatura maksymalna i minimalna na kolejne dwie doby. Model ECMWF 0.1°.



Aktualna sytuacja hydrologiczna

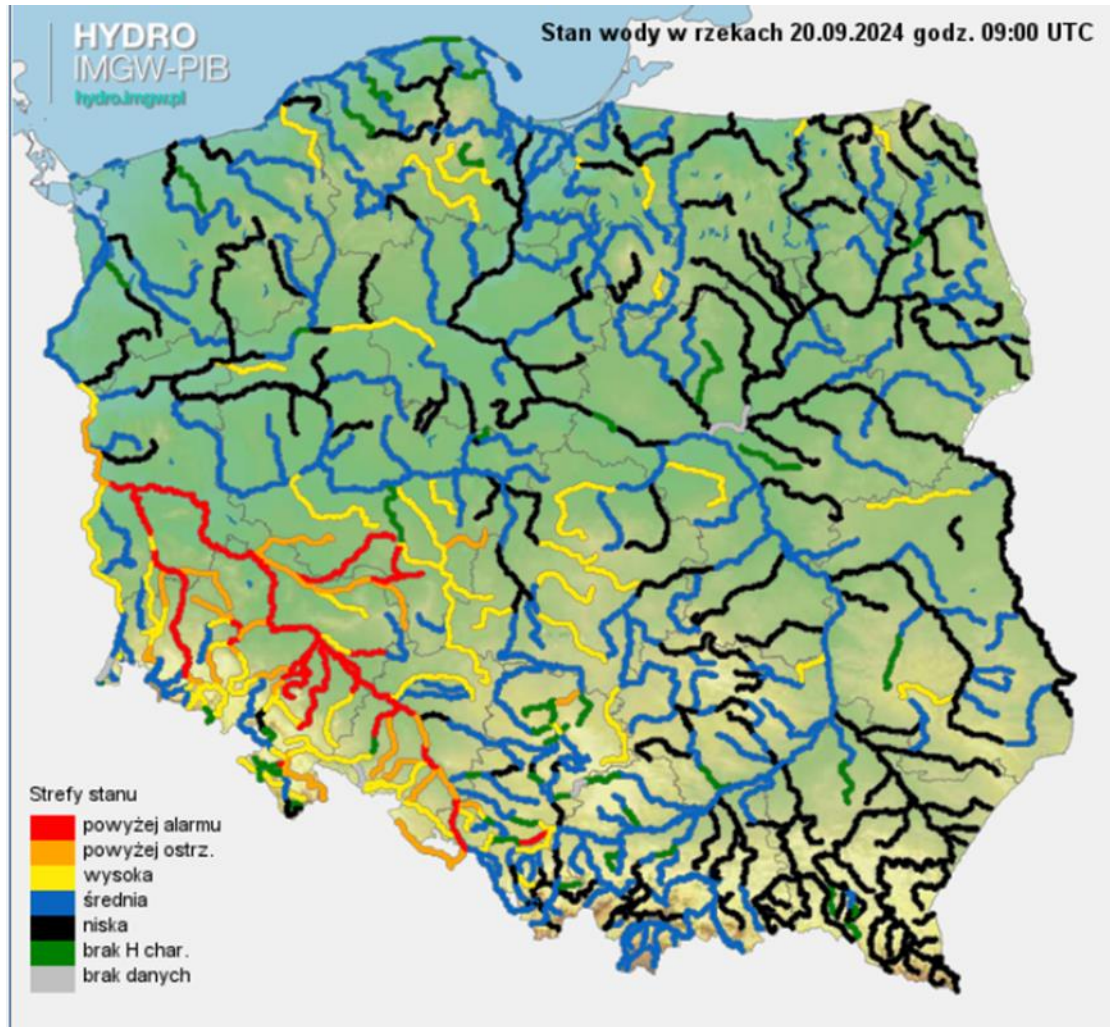
Wzrosty na rzekach występują głównie na Odrze środkowej oraz na niektórych jeszcze dopływach Odry – Barycz, Widawa. Spadki notowane są na górskich odcinkach górnych i środkowych dopływów Odry w strefie wody wysokiej a miejscami nawet już średniej. W ujściowych odcinkach rzek uchodzących do Odry również stopniowo zaczyna się tendencja spadkowa wciąż przy przekroczonych stanach alarmowych.

Aktualnie kulminacja wezbrania opuszcza Wrocław, gdzie aktualnie notujemy na stacji hydrologicznej w Trestnie 627 cm (max osiągnięty podczas tego wezbrania 644 cm). Przekroczenie stanu alarmowego utrzyma się jeszcze do końca tego weekendu. Tendencja spadkowa utrzymuje się również na stacji hydrologicznej Oława na Odrze. Aktualnie kulminacja fali wezbraniowej na Odrze przemieszcza się w okolicach Brzegu Dolnego, gdzie notowane jest przekroczenie stanu alarmowego o 320 cm a stan wody wynosi 950 cm. W godzinach nocnych poziom wody w Brzegu Dolnym zacznie powoli opadać a w najbliższych dniach wezbranie przemieszczać się będzie w dół Odry, przy przekroczonych stanach alarmowych. W Malczycach maksymalna wysokość fali wezbraniowej prognozowana jest w godzinach nocnych oraz rannych i wynosić będzie 795 cm tj. 195 cm powyżej stanu alarmowego (absolutne max z 1997 to 892 cm). Poniżej znajduje się tabela z prognozą stanów wody w najbliższych dniach w Brzegu Dolnym, Malczycach i Ścinawie. Należy pamiętać, że wezbranie jest rozciągnięte i spłaszczone a w związku z tym przemieszcza się przez ok. 4 doby.

Również na Wiśle (dużo niższe) notowane jest przemieszczanie się wezbrania w strefie wody średniej.

Tab. Prognoza synoptyczna stanów wody dla podstawowych i dodatkowych profili osłony hydrologicznej na Odrze.

Stacja	Rzeka	H Ostrz. [cm]	H Alarm. [cm]	H na godzinę 06:00 [cm]	Prognoza stanów wody na godzinę 06:00 [cm]			Prognostyczny stan maksymalny [cm]	Termin wystąpienia stanu maksymalnego [czas UTC]	Prognozowana strefa stanu maksymalnego	
					2024-09-21 06:00	2024-09-22 06:00	2024-09-23 06:00				
CHALUPKI	Odra	300	420	324	294	275					
OLZA	Odra	500	610	625	586	558					
KRZYŻANOWICE	Odra	360	500	748	707	673					
RĄCIBÓRZ MIEDONIA	Odra	400	600	610	585	563					
KOŹLE	Odra	400	500	445	408	397					
KRAPKOWICE	Odra	340	450	522	427	410					
OPOLE-GROSZOWICE	Odra	500	600	610	510	497					
UJŚCIE NYSY KŁODZKIEJ	Odra	400	530	657	604	551					
BRZEG	Odra	460	530	684	621	532					
OLAWA	Odra	500	560	729	686	588					
TRESTNO	Odra	380	450	632	610	463					
BRZEG DOLNY	Odra	510	630	944	935		945	950	20.09.2024 06:00	2024-09-20 21:00	H_Alarm
MALCZYCE	Odra	500	600	777	785		785	795	20.09.2024 12:00	2024-09-21 06:00	H_Alarm
ŚCINAWA	Odra	350	400	573	650	640	645	655	21.09.2024 03:00	2024-09-21 21:00	H_Alarm
GŁOGÓW	Odra	400	450	551	604	682		660			
NOWA SÓL	Odra	400	450	469	519	624		644			
CIGACICE	Odra	350	400	400	449	498		598			
NIETKÓW	Odra	370	400	400	433	481		569			
POŁECKO	Odra	310	350	406	402	416		464			
SŁUBICE	Odra	360	410	385	403	393		417			



Aktualna sytuacja hydrologiczna 20.09.2024 (09 UTC). Źródło: IMGW-PI

Procentowy udział stacji hydrologicznych w poszczególnych strefach stanów charakterystycznych:

- strefa wody niskiej 34%;
- strefa wody średniej 43%;
- strefa wody wysokiej 23%.



Na godz. 09 UTC stan alarmowy został przekroczony na:

- 1 stacji wodowskazowej w dorzeczu Wisły, maksymalnie o 8 cm na stacji Pszczyna na rzece Pszczynka;
- 38 stacjach wodowskazowych w dorzeczu Odry, maksymalnie o 319 cm na stacji BRZEG DOLNY na rzece Odra;

Stan ostrzegawczy został przekroczony na:

- 29 stacjach wodowskazowych w dorzeczu Odry.

Prognozowana sytuacja hydrologiczna

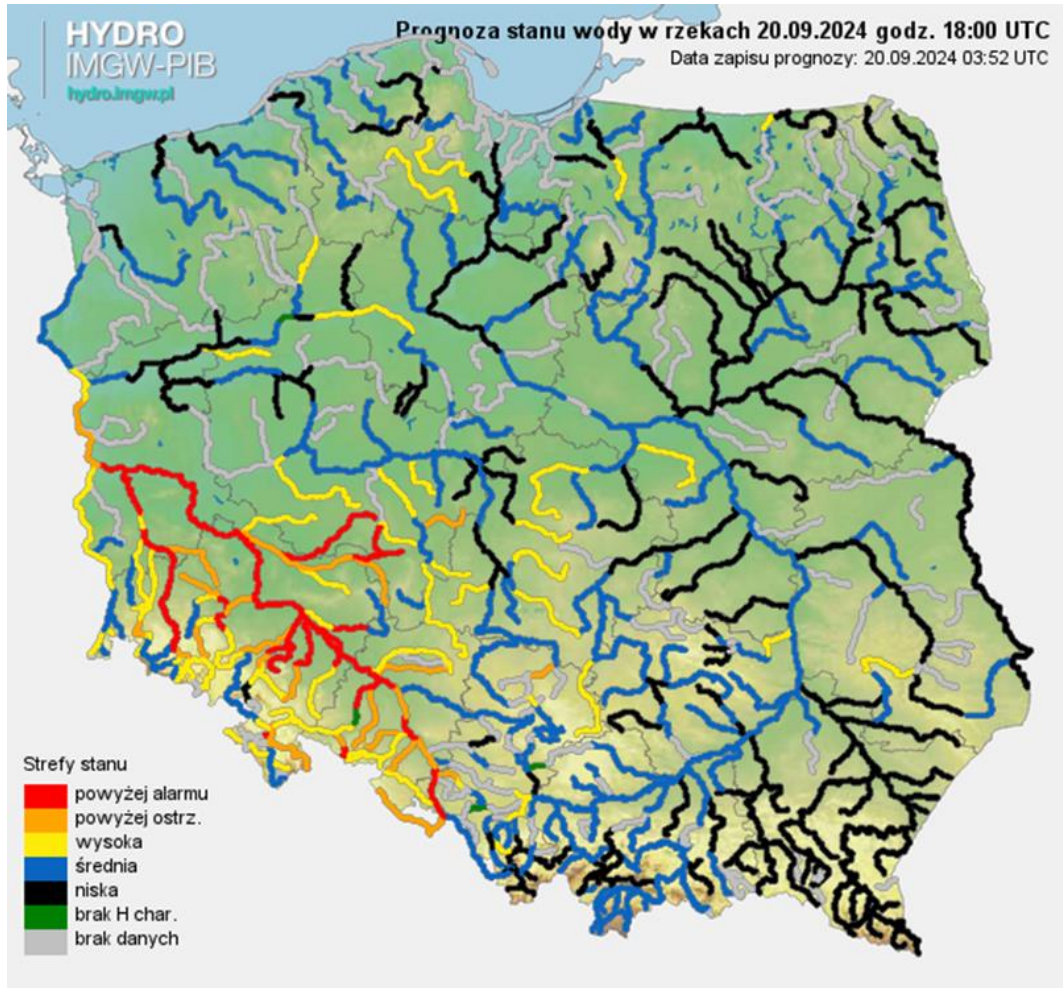
Zlewnia dopływów górnej i środkowej Odry

20-21.09.2024

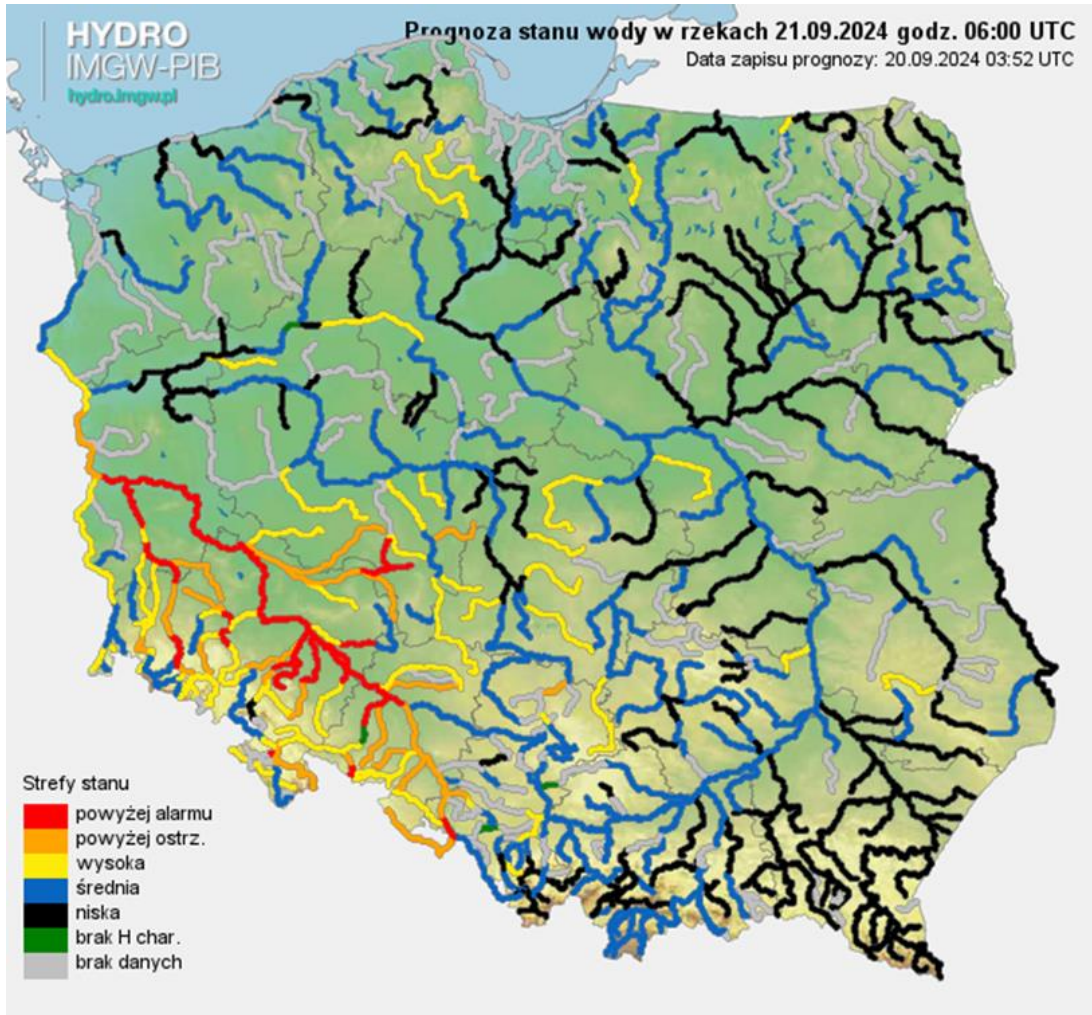
Stany wody na górnej Odrze i na odcinku skanalizowanym Odry środkowej do Trestna włącznie będą opadały w strefie wody wysokiej, na ogół powyżej stanów alarmowych, następnie ostrzegawczych. W ciągu najbliższej doby w Brzegu Dolnym oraz w Malczycach przewidywana jest kulminacja fali wezbraniowej, od godzin popołudniowych w sobotę prognozuje się słabą tendencję spadkową. Na Odrze środkowej swobodnie płynącej od Ścinawy do Głogowa w związku z przemieszczaniem się fali wezbraniowej stany wody będą wzrastały powyżej stanów alarmowych, pod koniec okresu prognozy może zaznaczyć się nieznaczna tendencja spadkowa. W Ścinawie kulminacja spodziewana jest w sobotę, w Głogowie w niedzielę. Na pozostałym odcinku Odry środkowej swobodnie płynącej przewidywane są dalsze wzrosty stanów wody w strefie powyżej stanów alarmowych, poniżej ujścia Nysy Łużyckiej powyżej stanów ostrzegawczych. Na granicznym odcinku Odry, poniżej profilu wodowskazowego Słubice do profilu wodowskazowego Gryfino prognozuje się wzrosty stanów wody. Stany wody ułożyć się będą w strefach wody średniej i wysokiej.

W zlewniach dopływów górnej i środkowej Odry przewidywana jest przeważnie tendencja spadkowa stanów wody lub stabilizacja, odcinkami wahania wywołane głównie pracą urządzeń wodnych. Stany wody będą ułożyć się na ogół w strefie wody wysokiej, odcinkami powyżej stanów umownych. Powolne wzrosty stanów wody prognozowane są na Baryczy oraz na Orli. W ujściowym odcinku Ślęzy, Bystrzycy, Widawy, Oławy, Kaczawy i Baryczy stany wody mogą wzrosnąć wskutek cofki od Odry.

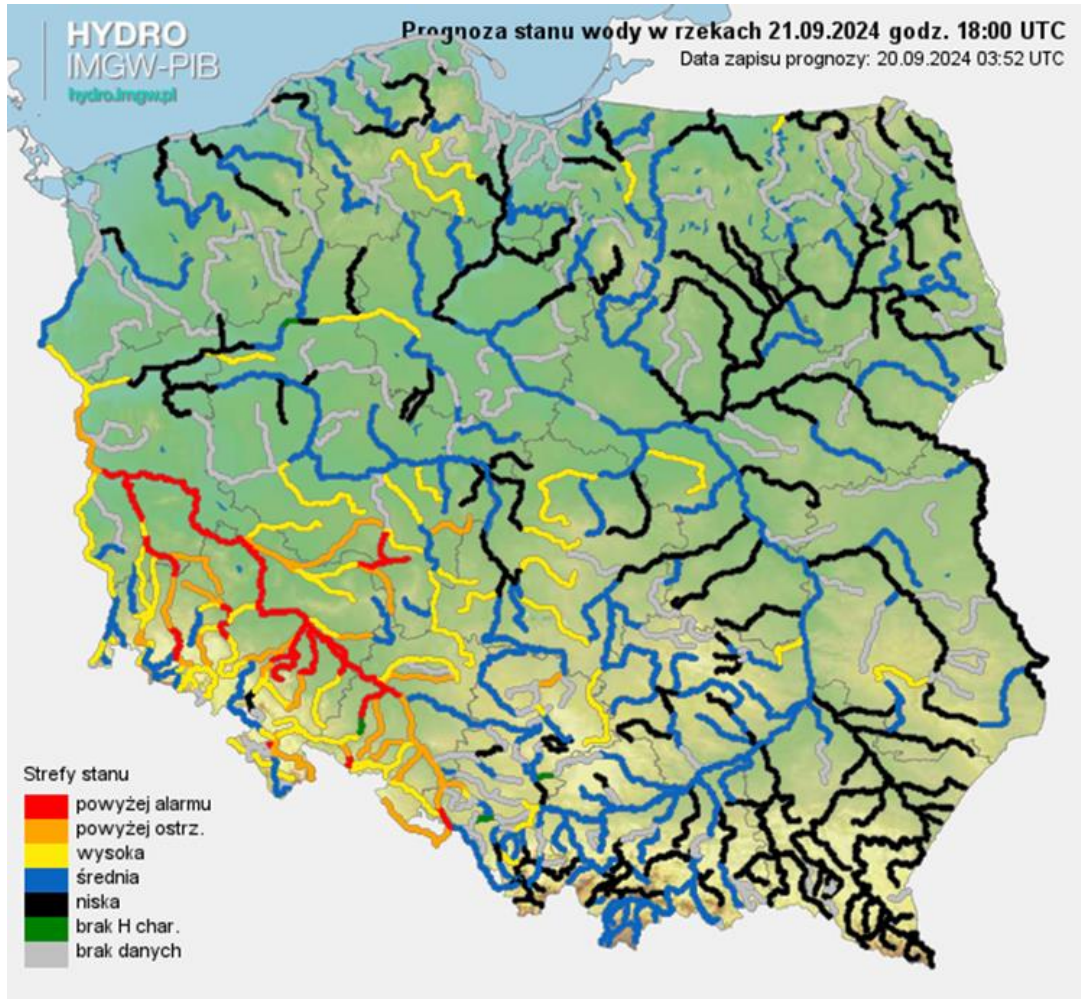




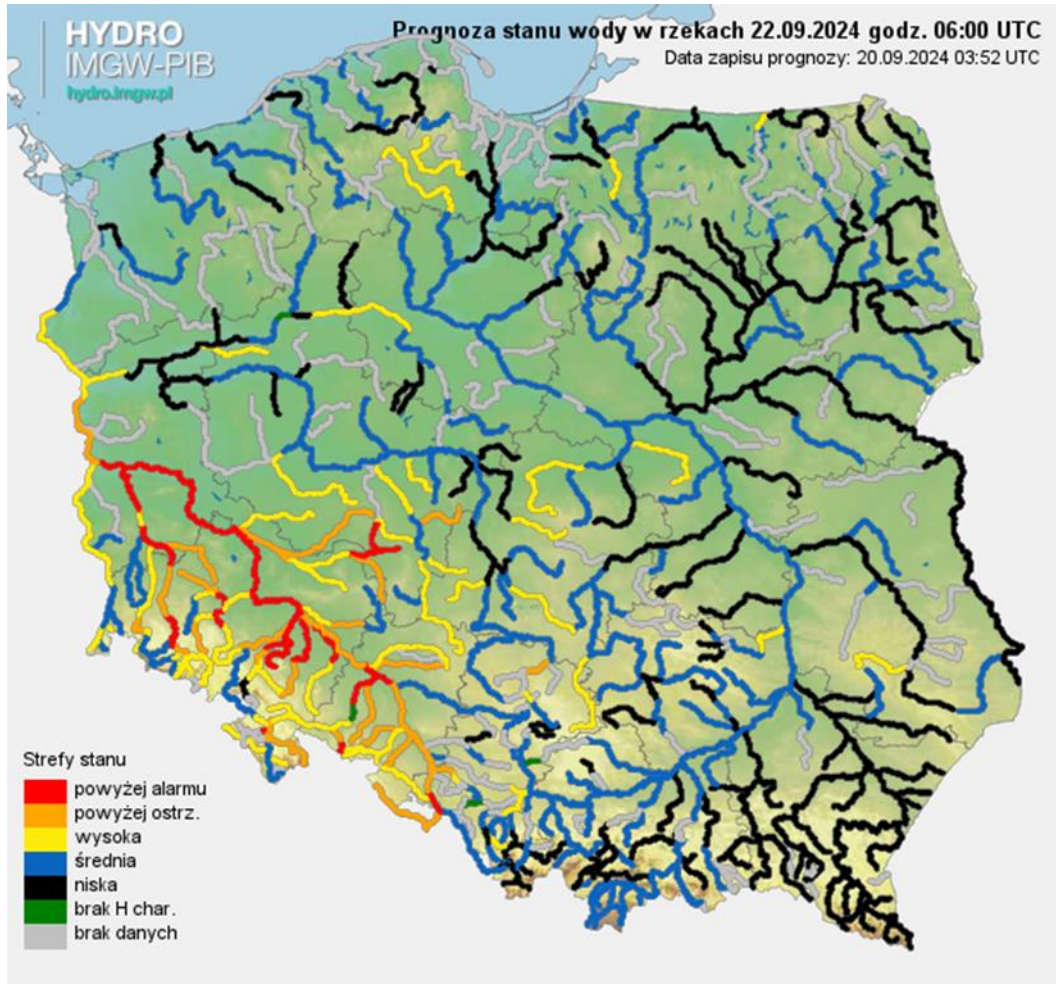
Prognozowana sytuacja hydrologiczna 20.09.2024 r. (18 UTC)



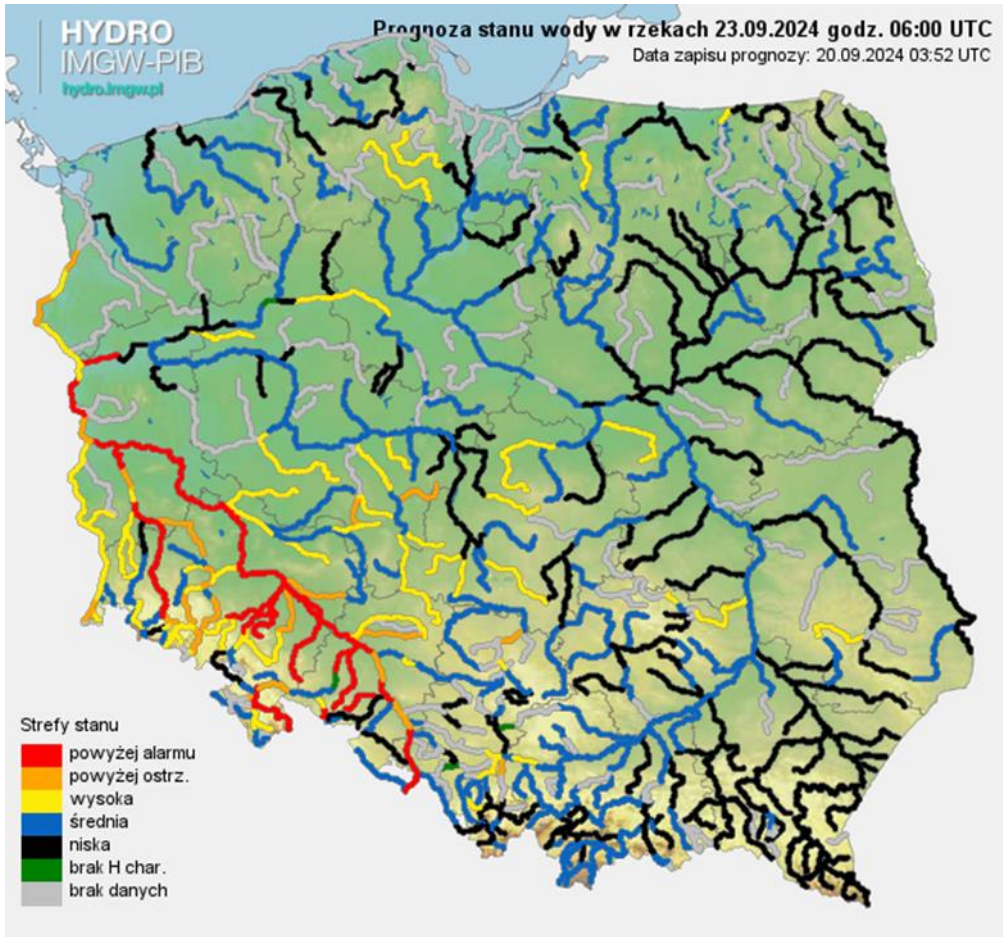
Prognozowana sytuacja hydrologiczna 21.09.2024 r. (06 UTC)



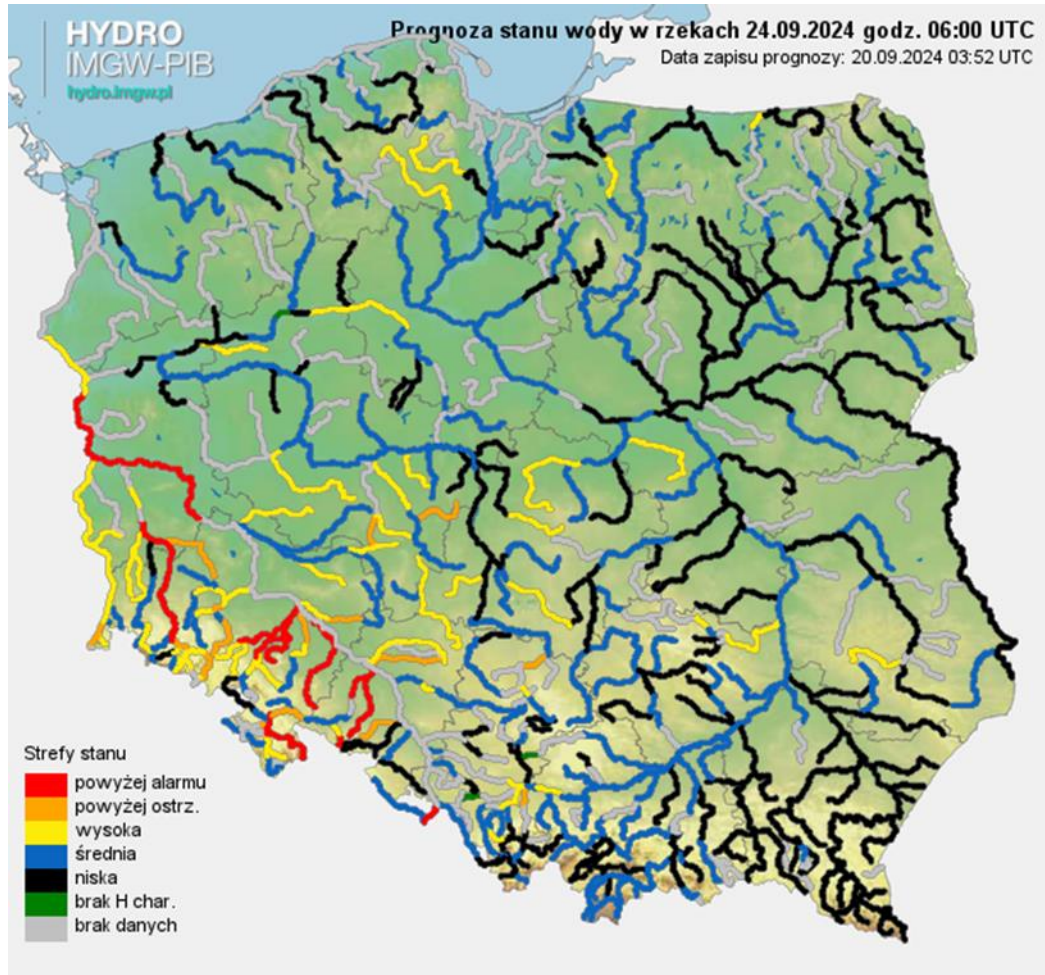
Prognozowana sytuacja hydrologiczna 21.09.2024 r. (18 UTC)



Prognozowana sytuacja hydrologiczna 22.09.2024 r. (06 UTC)



Prognozowana sytuacja hydrologiczna 23.09.2024 r. (06 UTC)

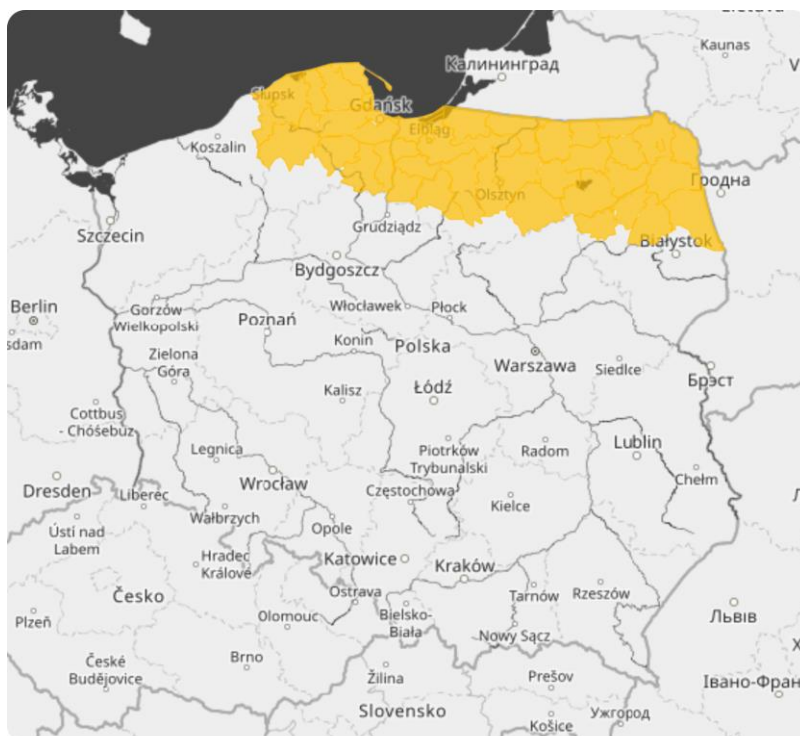


Prognozowana sytuacja hydrologiczna 24.09.2024 r. (06 UTC)

Obowiązujące ostrzeżenia

Ostrzeżenia meteorologiczne

Zostały wydane **ostrzeżenia 1. stopnia dotyczące gęstej mgły** dla woj. pomorskiego, warmińsko-mazurskiego i podlaskiego, które obowiązują od godz. 22:00 20.09.2024 do godz. 9:00 kolejnego dnia.



Ostrzeżenia Meteorologiczne

Stan na 20.09.2024 11:56

Liczba wydanych ostrzeżeń meteorologicznych: 1

- gęsta mgła

■ Stopień 1 ■ Stopień 2 ■ Stopień 3



Mapa wydanych ostrzeżeń meteorologicznych. Źródło: IMGW-PIB.

Ostrzeżenia hydrologiczne

Obowiązują ostrzeżenia hydrologiczne przed wezbrzeniami i 3 stopnia dla województw: zachodniopomorskiego, lubuskiego, dolnośląskiego, opolskiego i wielkopolskiego. Nadal obowiązują też ostrzeżenia przed suszą hydrologiczną, głównie w dorzeczu Wisły i w zlewni Warty.



Ostrzeżenia Hydrologiczne

Stan na 20.09.2024 10:57

Liczba wydanych ostrzeżeń hydrologicznych: 38

- susza hydrologiczna
- wezbranie z przekroczeniem stanów alarmowych

■ Stopień 1 ■ Stopień 2 ■ Stopień 3 ■ Susza hydrologiczna

Mapa obowiązujących ostrzeżeń hydrologicznych. Źródło: IMGW-PIB





T. +48 22 569 41 00 | F. +48 22 834 18 01 | E. imgw@imgw.pl | W. www.imgw.pl
01-673 Warszawa, ul. Podleśna 61

Instytut Meteorologii i Gospodarki Wodnej – Państwowy Instytut Badawczy
Institute of Meteorology and Water Management – National Research Institute

Regon: 000080507 | NIP: 525-000-88-09



METEO
IMGW-PIB
meteo.imgw.pl

Serwis pogodowy IMGW-PIB



Apelujemy o sprawdzanie aktualizowanych prognoz oraz ostrzeżeń meteorologicznych i hydrologicznych na portalach IMGW-PIB: <https://meteo.imgw.pl/>, <https://modele.imgw.pl/> i <https://hydro.imgw.pl/>

Opracowanie:

Przemysław Szrama (Centrum Meteorologicznej Osłony Kraju) - Synoptyk Kraju,
Małgorzata Piotrowska (Centrum Meteorologicznej Osłony Kraju) - Synoptyk Ostrzeżeniowy,
Paweł Przygodzki (Centrum Hydrologicznej Osłony Kraju),
Małgorzata Gori (Centrum Hydrologicznej Osłony Kraju),
Magdalena Korcz (Centrum Hydrologicznej Osłony Kraju),
Natalia Pilgaj (Centrum Modelowania Meteorologicznego),
Piotr Szuster (Centrum Modelowania Meteorologicznego),
Artur Surowiecki (Centrum Modelowania Meteorologicznego).

Zatwierdzili:

Mariusz Figurski (Centrum Modelowania Meteorologicznego),
Grzegorz Duniec (Centrum Meteorologicznej Osłony Kraju),
Paweł Przygodzki (Centrum Hydrologicznej Osłony Kraju).

Dodatkowe informacje 24h/dobę:

IMGW-PIB Biuro Prasowe

Twitter: <https://twitter.com/IMGWmeteo>

E. biuroprasowe@imgw.pl | T. (+48) 503 122 100

SERWIS POGODOWY DLA POLSKI: <https://meteo.imgw.pl/>

APLIKACJA MOBILNA: <http://aplikacjameteo.imgw.pl/>

SERWIS Z CAŁOROCZNĄ POGODĄ DLA GÓR: <http://gory.imgw.pl/>

DARMOWY WIDGET POGODOWY: <http://widgetmeteo.imgw.pl/>

IMGW-PIB. Instytut pełni kluczową rolę w osłonie meteorologicznej kraju od 1919 roku. Od Tatr po Bałtyk, od Karpat po Zalew Szczeciński analizujemy, dostarczamy prognozy i wydajemy ostrzeżenie. Nasze systemy informacyjne i rozwiązania działają 24/7 przez cały rok, wsparte wiedzą i doświadczeniem analityków i specjalistów meteorologii i hydrologii. Jesteśmy Instytutem skupiającym wysokiej klasy specjalistów i dysponujemy niezbędną infrastrukturą do pracy nad nim. Pogoda i klimat to jeden z najważniejszych tematów we współczesnym świecie.

