

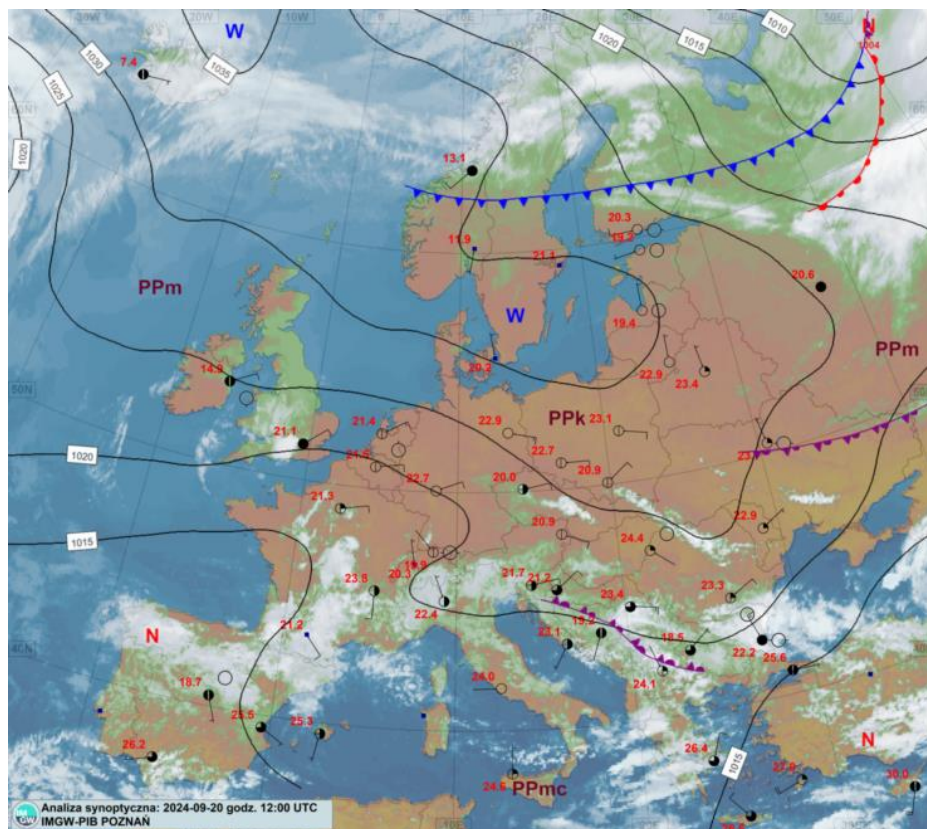
Warszawa, 20.09.2024 r., godz. 22:00

Komunikat IMGW-PIB o aktualnej i prognozowanej sytuacji synoptycznej i hydrologicznej

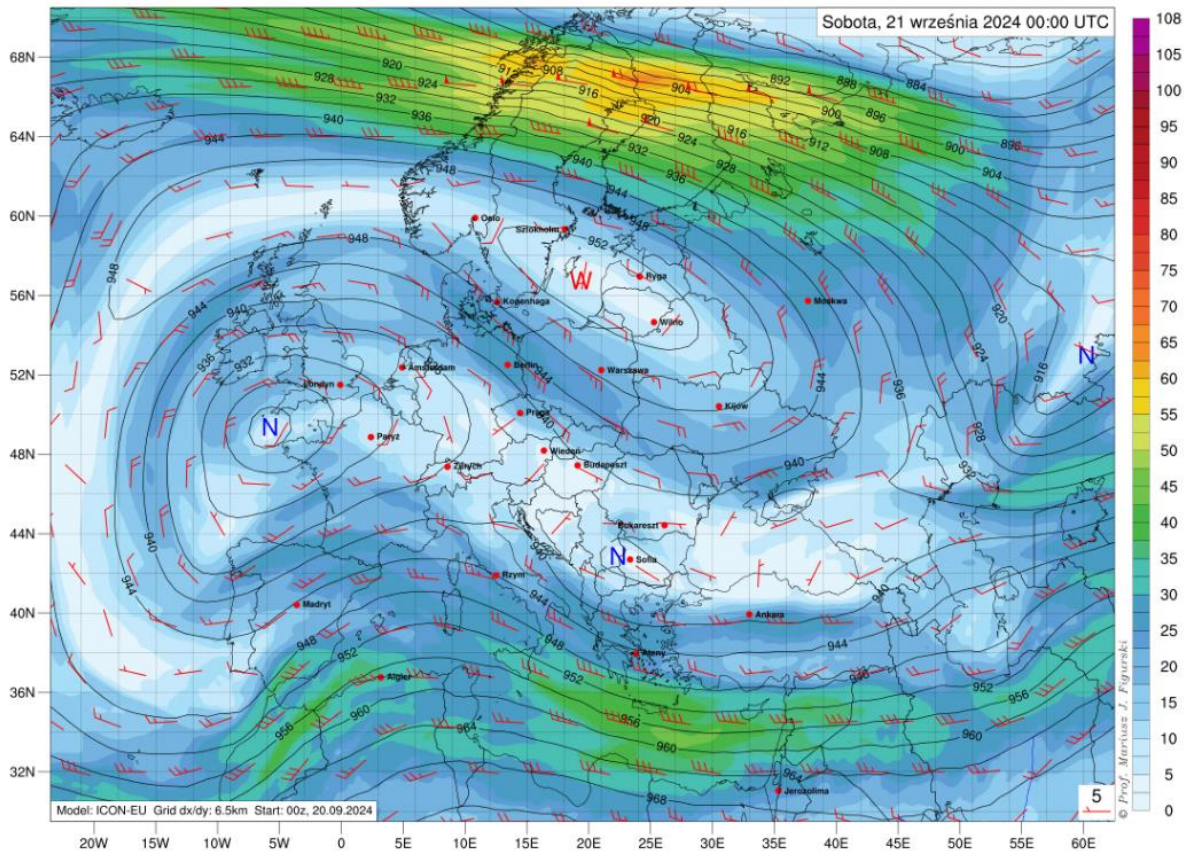
Prognozowana sytuacja meteorologiczna i hydrologiczna

Termin opracowania: 20.09.2024 godz. 21:00

Polska znajduje się w zasięgu rozległego wyżu obejmującego swoim zasięgiem znaczną część Europy Północnej i Środkowej. Wyż wyraźnie zaznacza się również na mapach górnych (poziom 300 hPa) powodując zepchnięcie strefy prądu strumieniowego nad północną część Półwyspu Fennoskandzkiego. Nad obszar Polski napływa dość suche powietrze polarne kontynentalne. Nad południową częścią Europy rozciąga się rozległy obszar obniżonego ciśnienia, jednak nie będzie miał on wpływu na warunki pogodowe w naszym kraju.



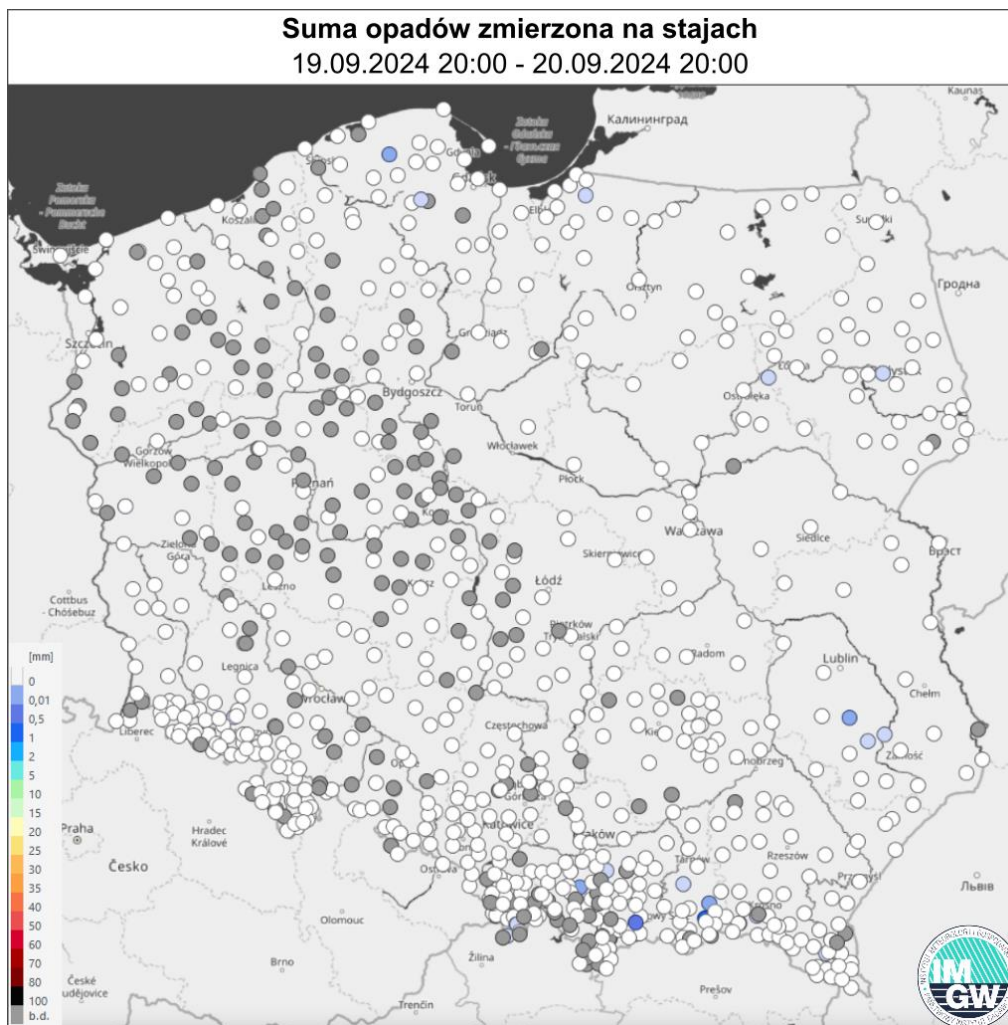
Mapa synoptyczna z terminu 20.09.2024 12:00 UTC. Źródło: IMGW-PIB.



Prognozowane przez model ICON-EU prędkość i kierunek wiatru oraz geopotencjał na poziomie 300 hPa w sobotę (21.09 00:00 UTC) nad Europą.

Zmierzone opady atmosferyczne

W ciągu ostatniej doby maksymalna suma dobowa opadów atmosferycznych zmierzona na stacji pomiarowej wyniosła **1,3 mm** (stacja Kunkowa - woj. małopolskie). Nieco niższa wartość 1 mm została zarejestrowana na stacji Tylmanowa (woj. małopolskie). Pozostałe stacje w Polsce nie notowały opadówS przekraczających 0,3 mm.



Suma opadów zmierzona na stacjach pomiarowych za okres 24 h (19.09.2024 18:00 UTC – 20.09.2024 18:00 UTC).



Prognoza synoptyczna

20.09.2024 19:30 - 19:30 21.09.2024 (Piątek/Sobota)

W nocy bezchmurnie, jedynie na północy zachmurzenie małe. Na północy kraju i w kotlinach górskich miejscami mgły ograniczające widzialność poniżej 200 m. Temperatura minimalna od 4°C lokalnie na wschodzie i południu, około 9°C w centrum do 15°C nad morzem. W rejonach podgórskich Małopolski i Podkarpacia lokalnie spadek temperatury do około 1°C. Lokalnie na południu kraju temperatura przy gruncie około -1°C. Wiatr przeważnie słaby, z kierunków wschodnich.

W dzień bezchmurnie lub zachmurzenie małe. Początkowo na północy silne zamglenia i lokalnie mgły ograniczające widzialność do 200 m. Temperatura maksymalna od 18°C, 20°C miejscami nad morzem i w rejonach podgórskich, około 22°C w centrum do 25°C na północy kraju. Wiatr słaby i umiarkowany, z kierunków wschodnich.

21.09.2024 19:30 - 19:30 22.09.2024 (Sobota/Niedziela)

W nocy bezchmurnie i zachmurzenie małe, miejscami na północy kraju umiarkowane i tam lokalnie silne zamglenia oraz mgły ograniczające widzialność do 200 m. Temperatura minimalna od 4°C lokalnie na wschodzie, około 8°C w centrum do 15°C nad morzem. W rejonach podgórskich Dolnego Śląska lokalnie 3°C, Małopolski i Podkarpacia lokalnie około 1°C. Miejscami na południu kraju temperatura przy gruncie około 0°C. Wiatr słaby, z kierunków wschodnich.

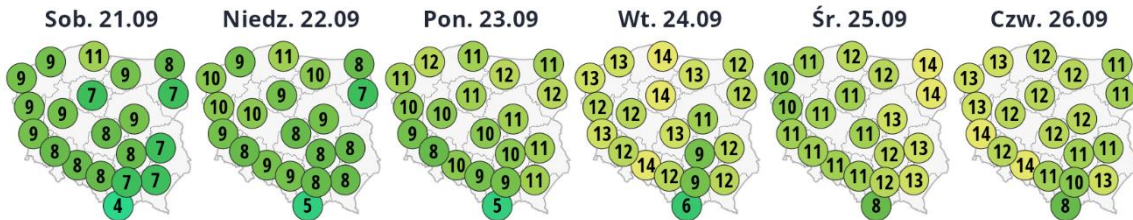
W dzień zachmurzenie małe, jedynie miejscami na południowym zachodzie bezchmurnie. Początkowo na północy silne zamglenia i możliwe mgły ograniczające widzialność do 200 m. Temperatura maksymalna od 18°C, 20°C miejscami nad morzem i w rejonach podgórskich, około 22°C w centrum do 25°C miejscami na północy kraju. Wiatr słaby, przejściowo na zachodzie umiarkowany, z kierunków wschodnich.



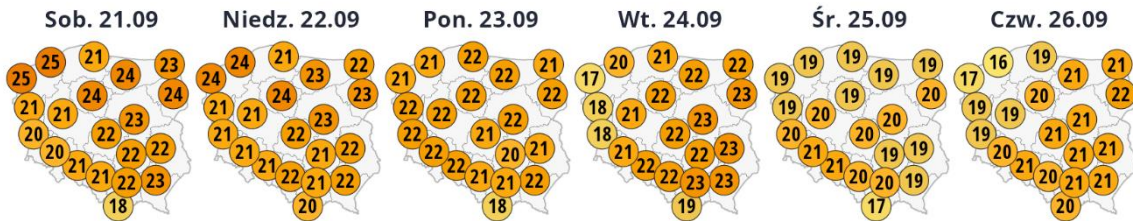
POGODA



MINIMALNA TEMPERATURA W NOCY (°C)



MAKSYMALNA TEMPERATURA W DZIEŃ (°C)



WIATR (km/h)



Wizualizacja danych: dr Alan Mandal

Prognoza synoptyczna na kolejne dni.



Prognozowany przebieg zdarzeń według modeli numerycznych

Poniżej przedstawiony został przebieg zjawisk pogodowych w okresie 21.09.2024 00:00 UTC – 23.09.2024 00:00 UTC (48 h) z wykorzystaniem następujących numerycznych modeli pogody: ECMWF 0.1°, Alaro 4 km, COSMO 7 km i UM 4 km.

Analiza wyników wybranych modeli numerycznych wykorzystywanych w IMGW-PIB wskazuje na następujący przebieg zjawisk:

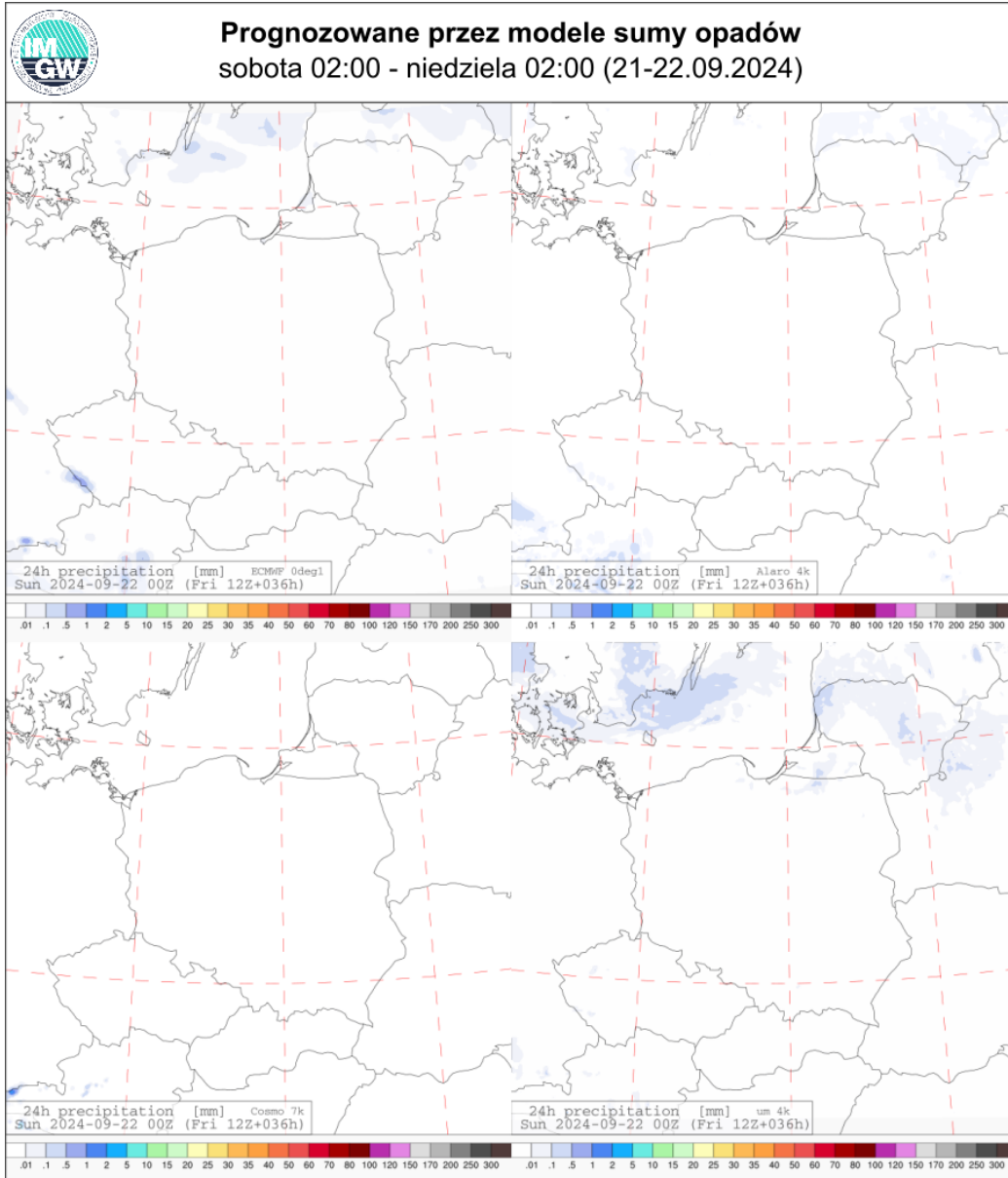
W sobotę (21.09 00:00 UTC – 22.09 00:00 UTC) wykorzystywane w analizie modele numeryczne nie wskazują na występowanie opadów atmosferycznych w Polsce.

W niedzielę (22.09 00:00 UTC – 23.09 00:00 UTC) nie prognozuje się wystąpienia opadu w przeważającej części kraju (modele ECMWF 0.1°, Cosmo 7 km, Alaro 4 km). Model UM wskazuje na możliwość miejscowego wystąpienia opadu śladowego (mżawki) w północno-wschodniej części kraju.

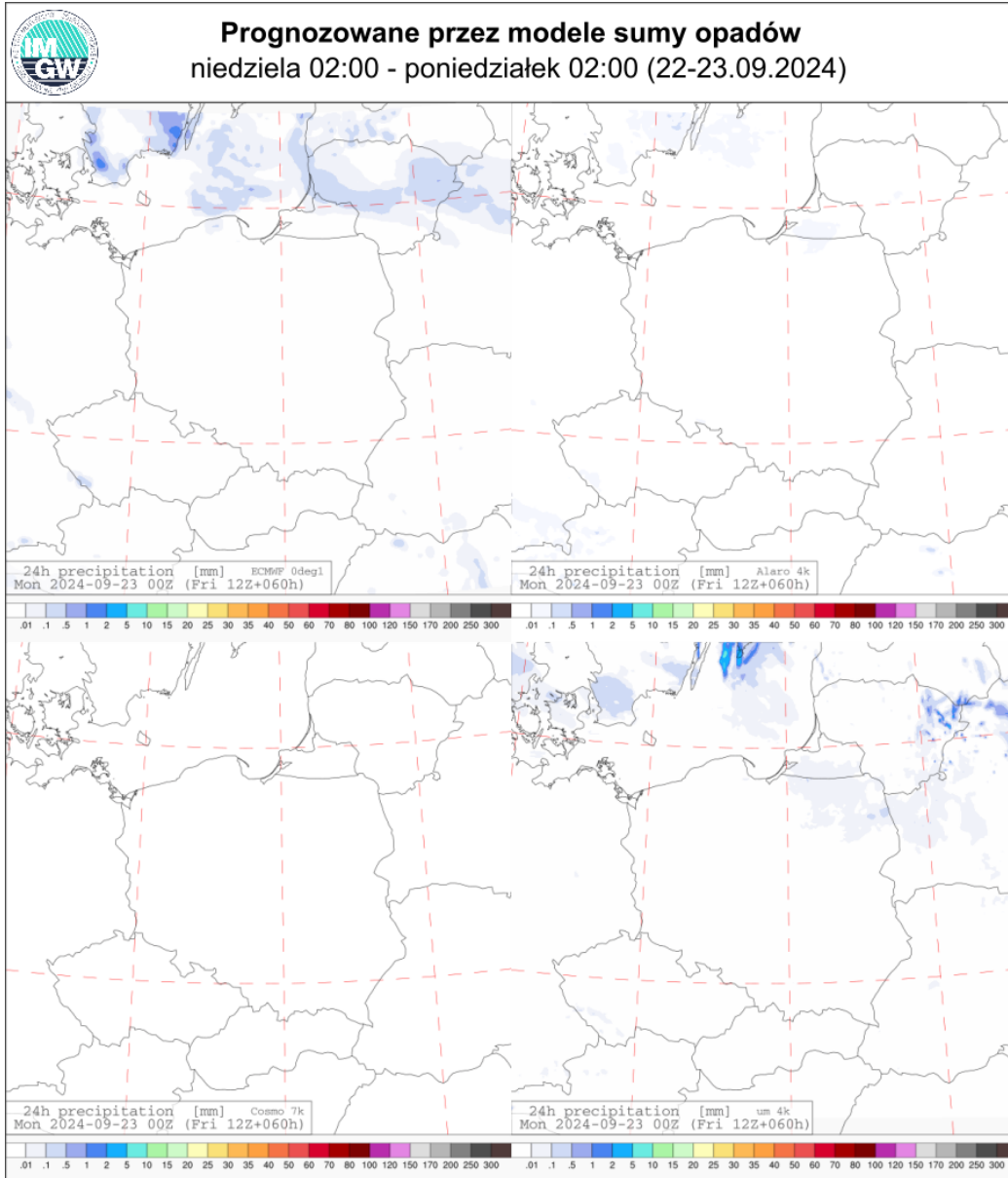
Przerwa w opadach deszczu potrwa do wtorku (24.09.2024). W tym dniu najnowsze wyniki modelu ECMWF 0.1° wskazują na wystąpienie opadów deszczu o słabym lub umiarkowanym natężeniu w zachodniej i w środkowej części kraju. Prognozowana suma opadów za okres doby wyniesie do 5-10 mm, lokalnie do 15 mm. W woj. śląskim, opolskim i dolnośląskim w tym dniu prognozowana dobową sumą opadu wynosi od 2 do 5 mm, miejscami do 10 mm. Ze względu na odległy termin prognozy możliwe są zmiany w rozkładzie przestrzennym i czasowym w intensywności opadów.

W najbliższych dwóch dobach model ECMWF 0.1° wskazuje na wystąpienie wartości temperatury maksymalnej przekraczającej 20°C w przeważającej części Polski. Temperatura maksymalna na obszarach górskich ma wynieść co najmniej 15°C. W nocy prognozowana temperatura minimalna ma wynieść 8-11°C (w obszarach górskich i przedgórzy 6-8°C), przy czym noc z niedzieli na poniedziałek będzie nieco cieplejsza.

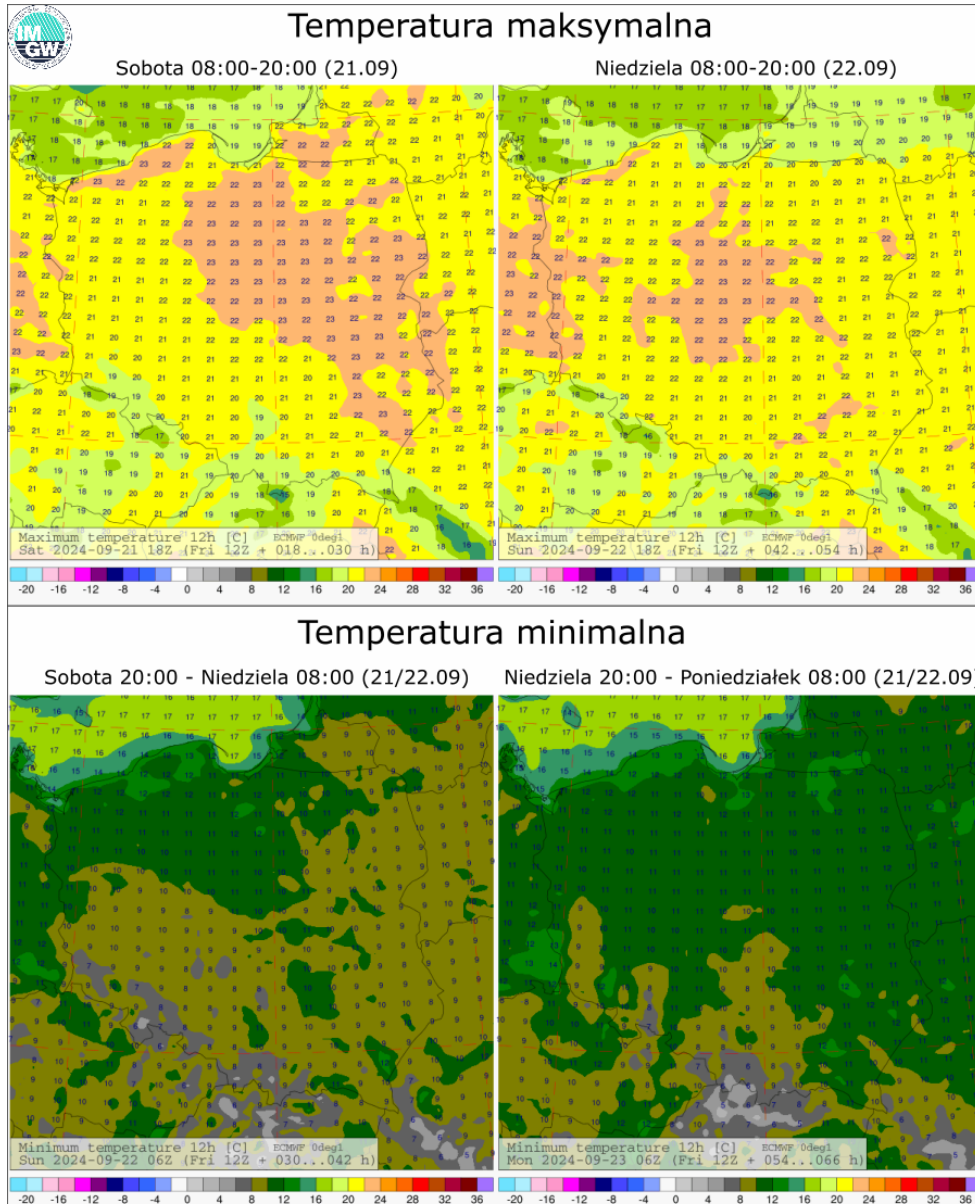
Prezentowany scenariusz prognozowanych zjawisk został opracowany w oparciu o wyliczenia modeli numerycznych, co oznacza, że rzeczywisty przebieg zdarzeń może różnić się w pewnym stopniu od prognozowanego. Należy mieć na uwadze ograniczenia modeli wynikające z zastosowanych różnych schematów parametryzacyjnych procesów mikrofizycznych zachodzących w chmurach, różnych schematów numerycznych oraz siatek obliczeniowych.



Prognozowana dobowa suma opadów na sobotę (21.09 02 UTC - 22.09 02 UTC) wg wyników modeli ECMWF 0.1°, Alaro 4 km, COSMO 7 km, UM 4 km.



Prognozowana dobowa suma opadów na niedzielę (22.09 02 UTC - 23.09 02 UTC) wg wyników modeli ECMWF 0.1°, Alaro 4 km, COSMO 7 km, UM 4 km.



Prognozowana temperatura maksymalna i minimalna na kolejne dwie doby. Model ECMWF 0.1°



Aktualna sytuacja hydrologiczna

We Wrocławiu (Trestno) stany wody powoli opadają przy przekroczonym stanie alarmowym. Aktualnie fala powodziowa kulminuje w Brzegu Dolnym, zgodnie z wczorajszą prognozą ponad 3 metry powyżej stanu alarmowego. Stan wody ustabilizował się na poziomie ok. 950 cm, a w kolejnych godzinach będzie stopniowo opadał przy przekroczonym stanie alarmowym.

Procentowy udział stacji hydrologicznych w poszczególnych strefach stanów charakterystycznych:

- strefa wody niskiej 34%;
- strefa wody średniej 43%;
- strefa wody wysokiej 23%.

Na godz. 17 UTC stan alarmowy został przekroczony na:

- 1 stacji wodowskazowej w dorzeczu Wisły, maksymalnie o 10 cm na stacji PSZCZYNA na rzece Pszczynka;
- 35 stacjach wodowskazowych w dorzeczu Odry, maksymalnie o 320 cm na stacji BRZEG DOLNY na rzece Odra;

Stan ostrzegawczy został przekroczony na:

- 28 stacjach wodowskazowych w dorzeczu Odry.

Poniżej na mapie poglądowej przedstawiono prognozy kulminacji fali wzdłuż odcinka Odry poniżej Wrocławia. Prognozy będą aktualizowane w miarę dostępności nowych danych (zarówno okres występowania jak i zakres wartości).

Ze względu na spłaszczony kształt fali powodziowej, a co za tym idzie, długi okres utrzymywania się wysokich stanów wody, zwiększa się ryzyko uszkodzeń wałów przeciwpowodziowych innych elementów ochrony przeciwpowodziowej.

Kulminacja fali wezbraniowej z rzek Bóbr (powyżej Połęcka) i Nysy Łużyckiej (powyżej Białej Góry) wystąpi wcześniej niż kulminacja na Odrze (kulminacje nie nałożą się).



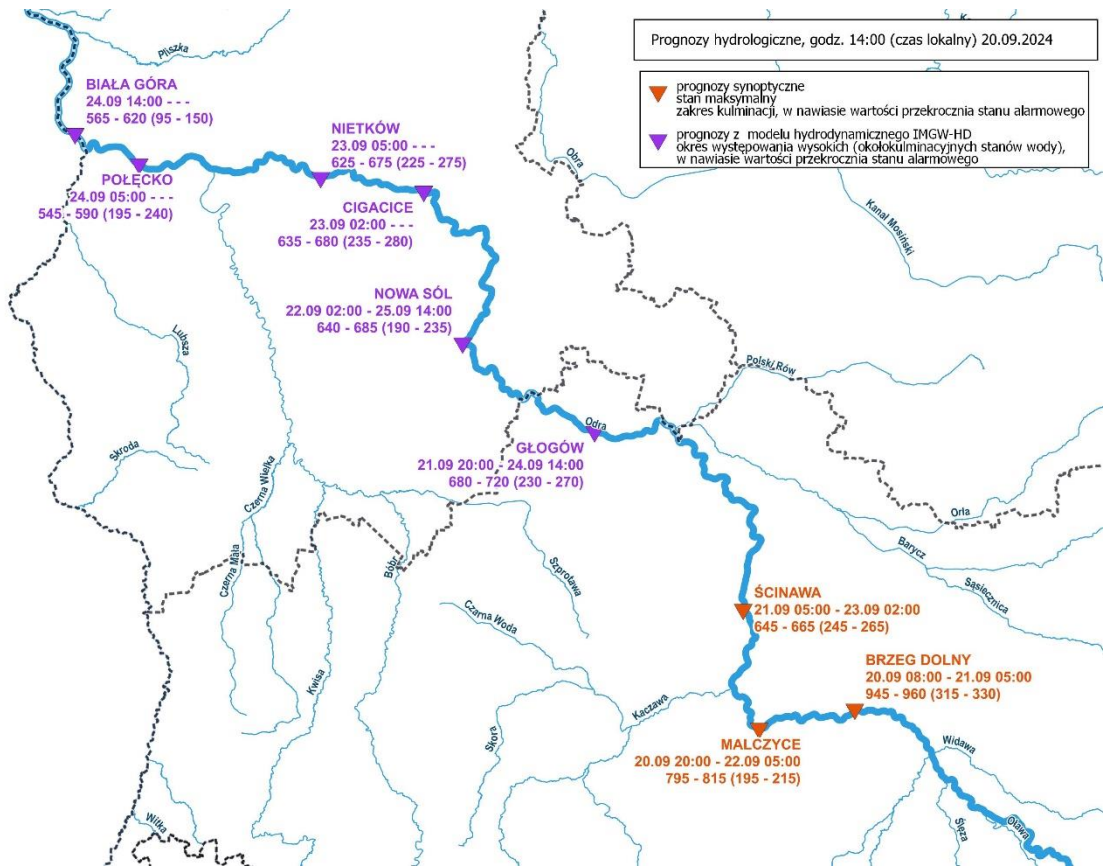
Prognozowana sytuacja hydrologiczna

W zlewniach dopływów górnej i środkowej Odry przewidywana jest przeważnie tendencja spadkowa stanów wody lub stabilizacja, odcinkami wahania wywołane głównie pracą urządzeń wodnych. Stany wody będą układały się na ogół w strefie wody wysokiej, odcinkami powyżej stanów umownych. Powolne wzrosty stanów wody prognozowane są na Baryczy oraz na Orli. W ujściowym odcinku Ślęzy, Bystrzycy, Widawy, Oławy, Kaczawy i Baryczy stany wody mogą wzrosnąć wskutek cofki od Odry.

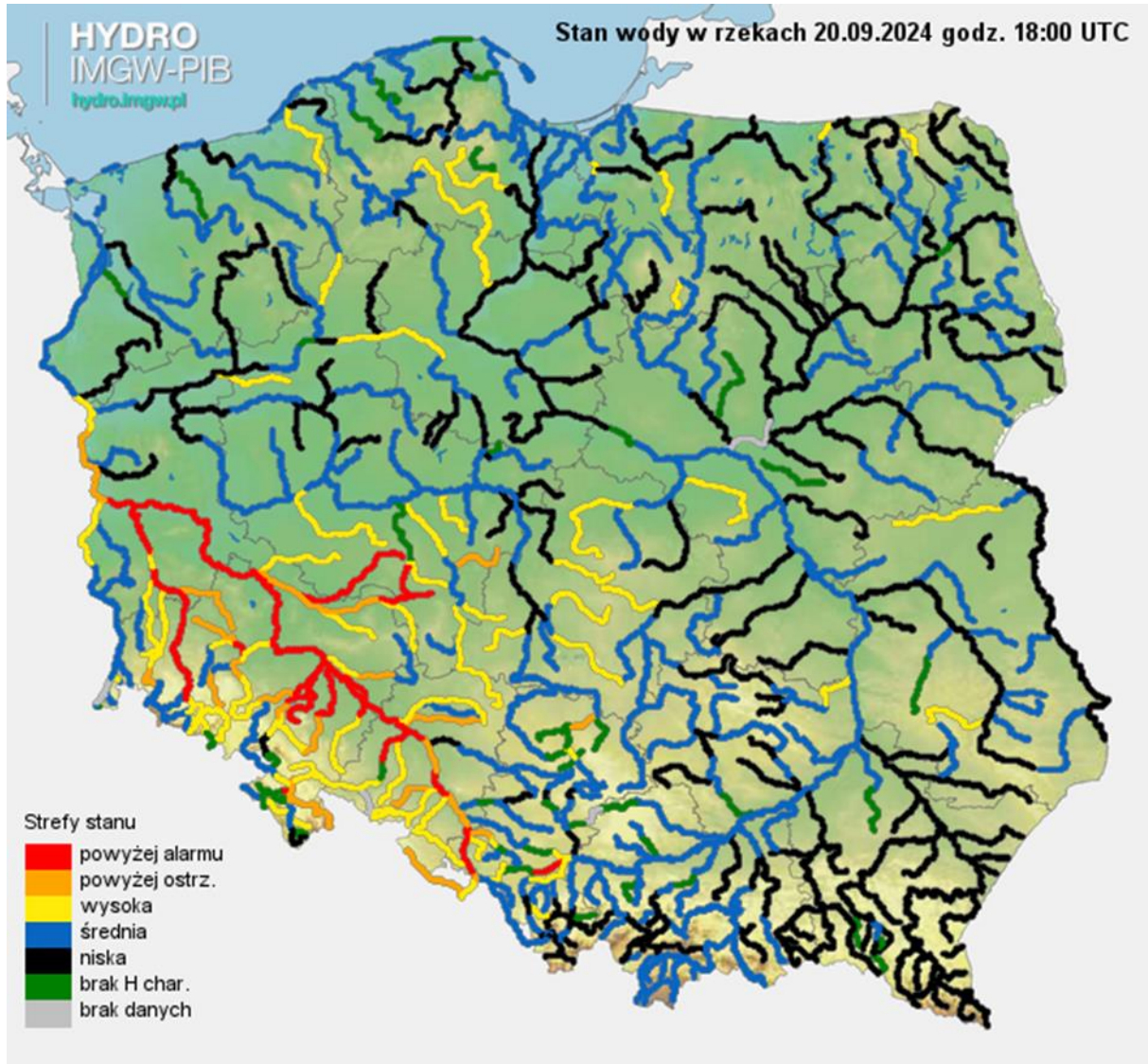
W Malczycach fala kulminować będzie w najbliższych godzinach i utrzymać przez cały dzień 21.09.br przy przekroczonym stanie alarmowym o około 2 metry (H=795-815cm). Absolutne maksimum z 1997 roku w Malczycach wynosi 892 cm. Do Ścinawy kulminacja dotrze jutro przy przekroczonym stanie alarmowym o około 2,5 metra (H= 645-665 cm) . Kulminacja będzie wydłużona i potrwa również przez cały dzień 22.09.br. W Głogowie spodziewamy się kulminacji 22/23.09.br przy przekroczonym stanie alarmowym około 2,5 metra (H= około 700 cm). W środku tygodnia kulminacja fali dotrze do Połęcka. Kulminacja fali z Odry na szczęście minie się z kulminacjami fal powodziowych z rzeki Bóbr i Nysy Łużyckiej.

Ze względu na spłaszczony kształt fali powodziowej, a co za tym idzie, długi okres utrzymywania się powodziowych stanów wody, infrastruktura hydrotechniczna będzie pracowała z najwyższymi obciążeniami przez relatywnie długi czas. Wobec powyższego zwiększa się ryzyko awarii wałów przeciwpowodziowych innych elementów ochrony przeciwpowodziowej. Apelujemy o zachowanie ostrożności i reagowanie na wskazania służb. Zachęcamy do śledzenia aktualnej i prognozowanej sytuacji hydrologicznej w serwisie www.hydro.imgw.pl.

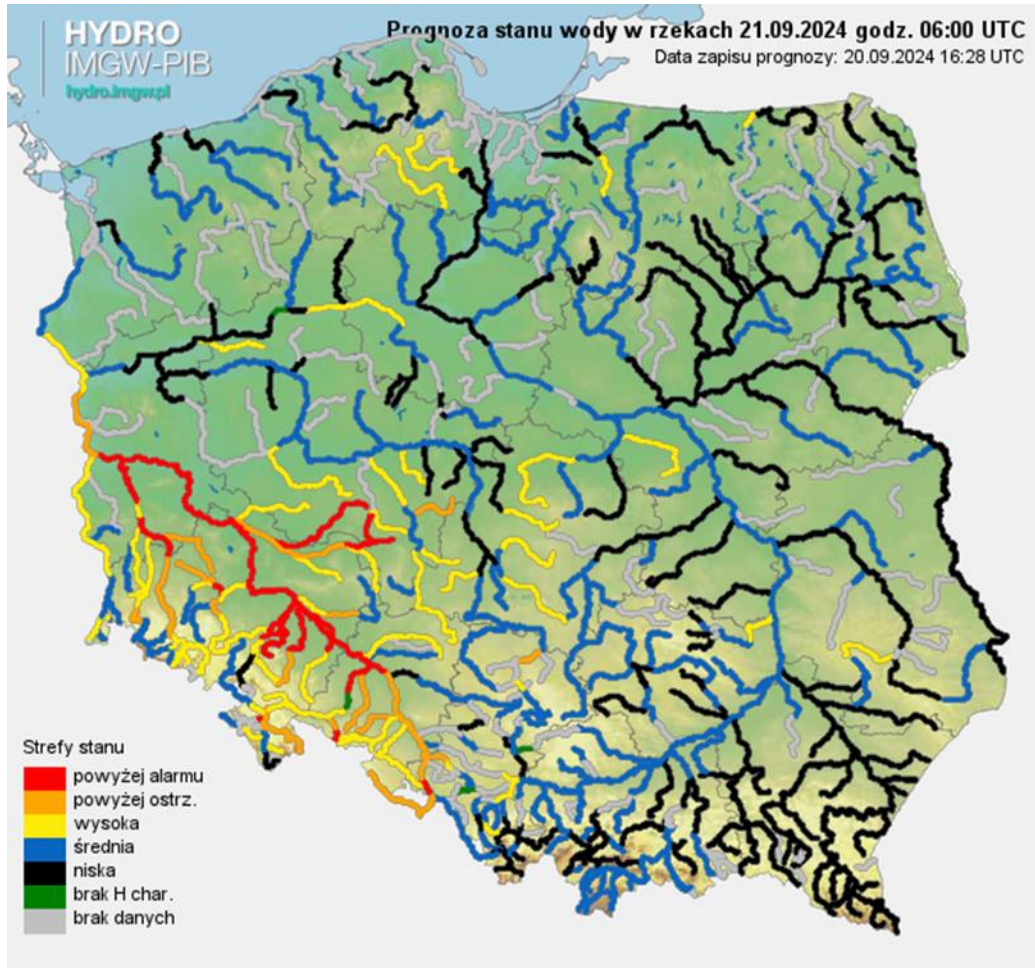
Poniżej na mapie poglądowej przedstawiono prognozy kulminacji fali wzdłuż odcinka Odry poniżej Wrocławia. Prognozy będą aktualizowane w miarę dostępności nowych danych (zarówno okres występowania jak i zakres wartości).



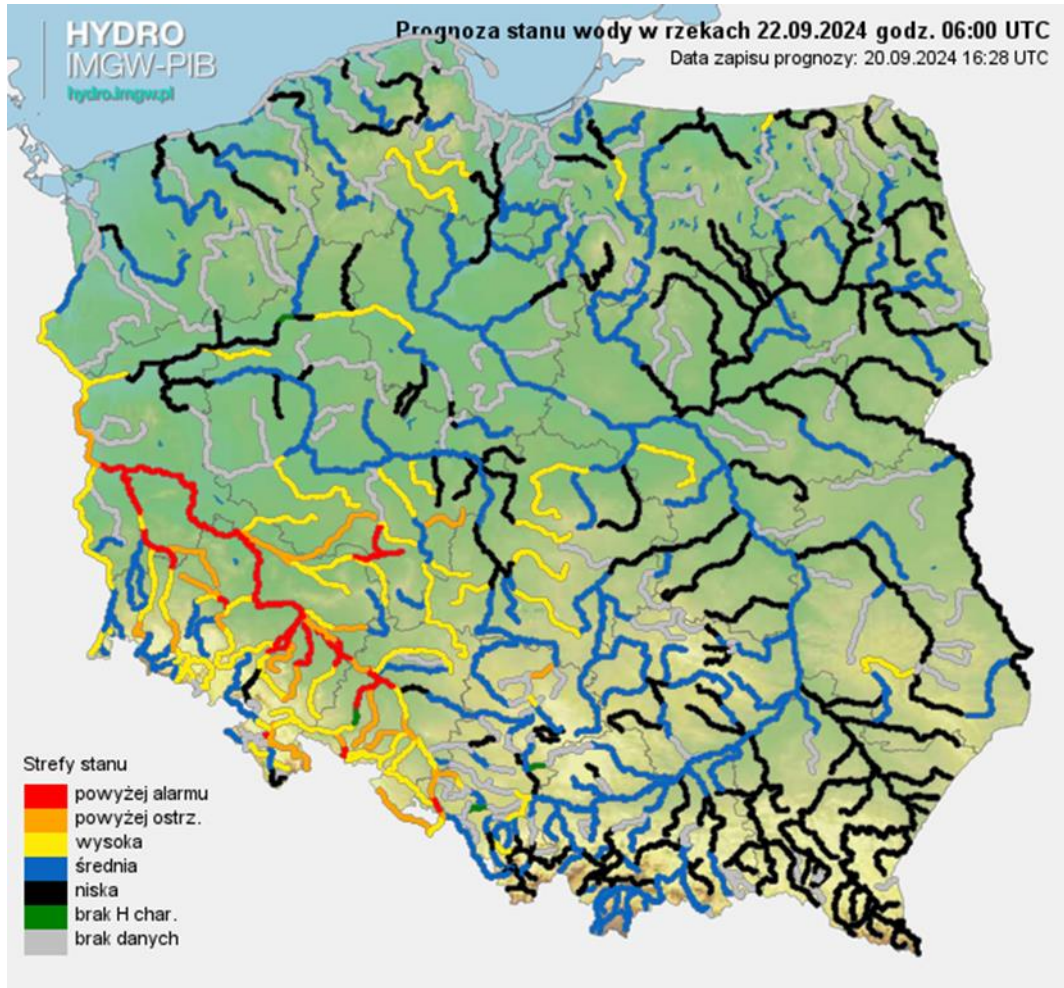
Prognoza hydrologiczna wezbrania na Odrze 20.09.2024.



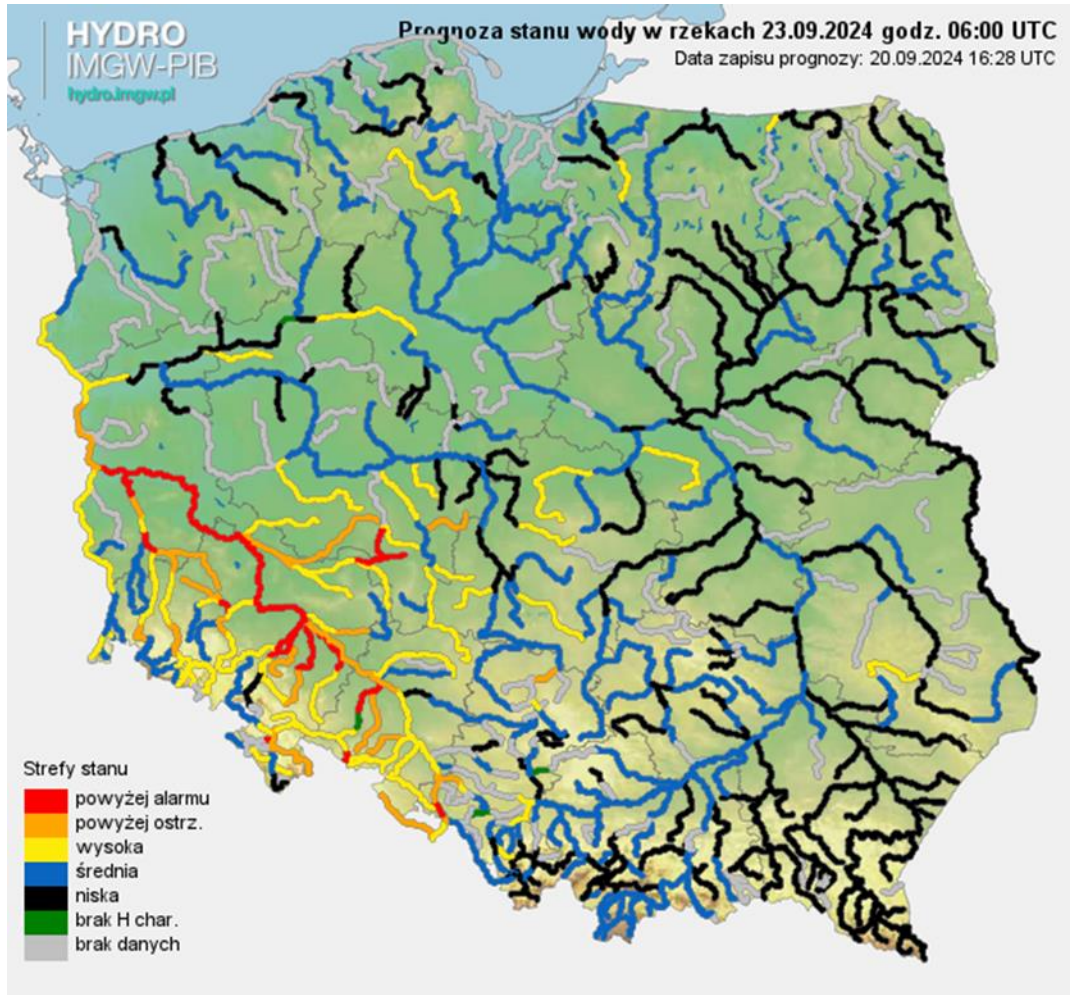
Aktualny stan wody w rzekach na godz. 18 UTC.



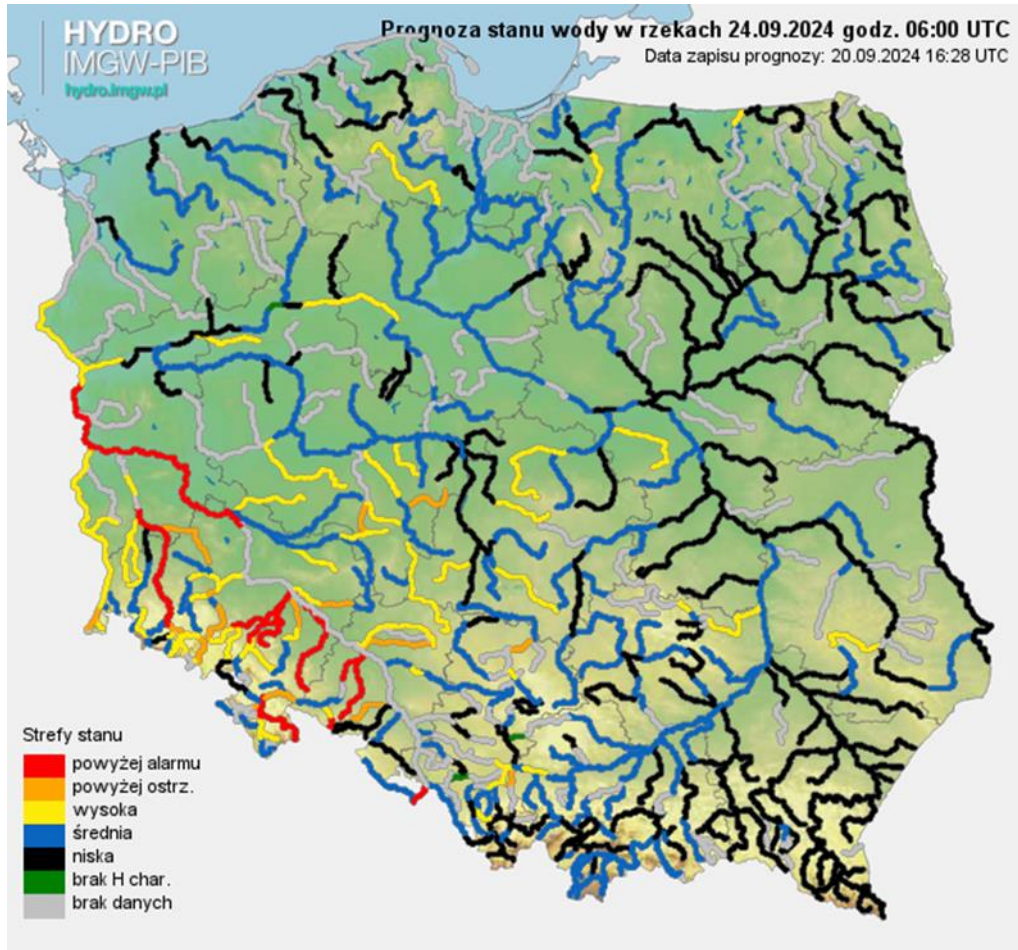
Prognozowana sytuacja hydrologiczna 21.09.2024 r. (06 UTC).



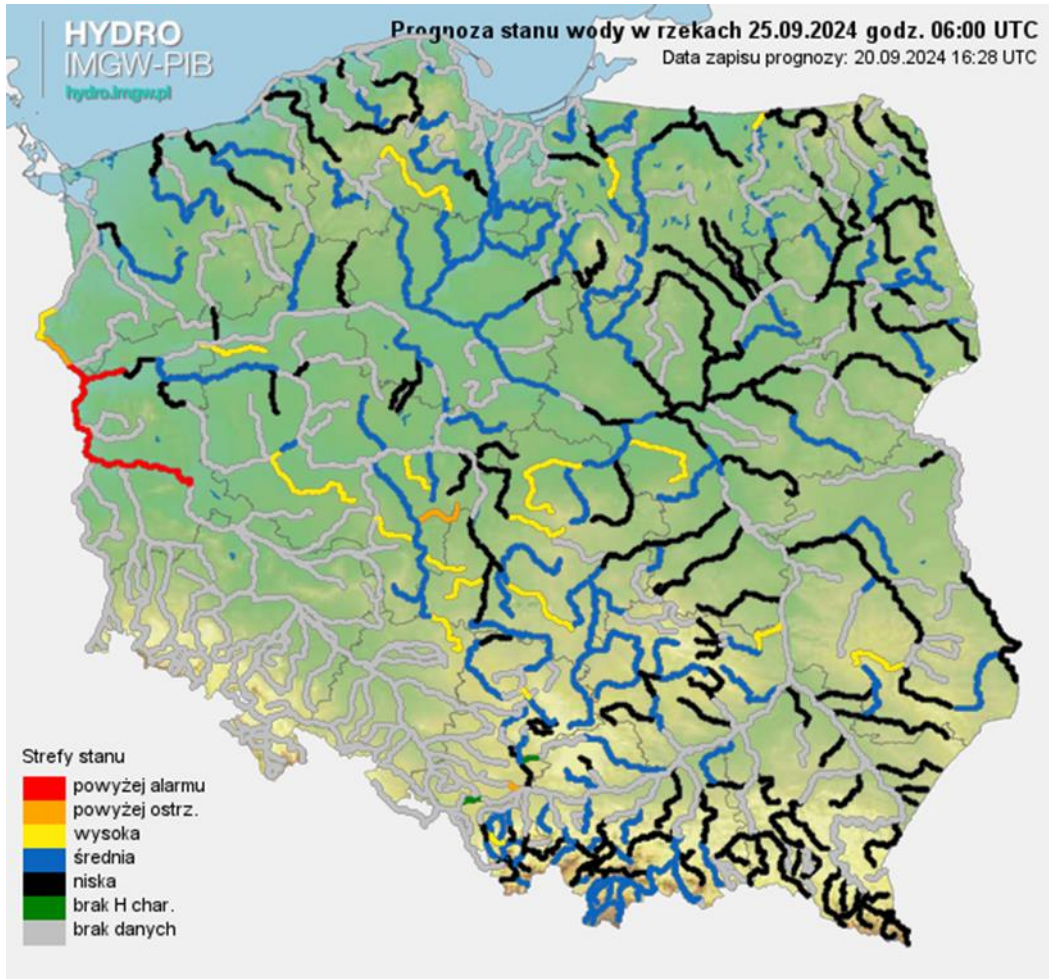
Prognozowana sytuacja hydrologiczna 22.09.2024 r. (06 UTC).



Prognozowana sytuacja hydrologiczna 23.09.2024 r. (06 UTC).



Prognozowana sytuacja hydrologiczna 24.09.2024 r. (06 UTC).



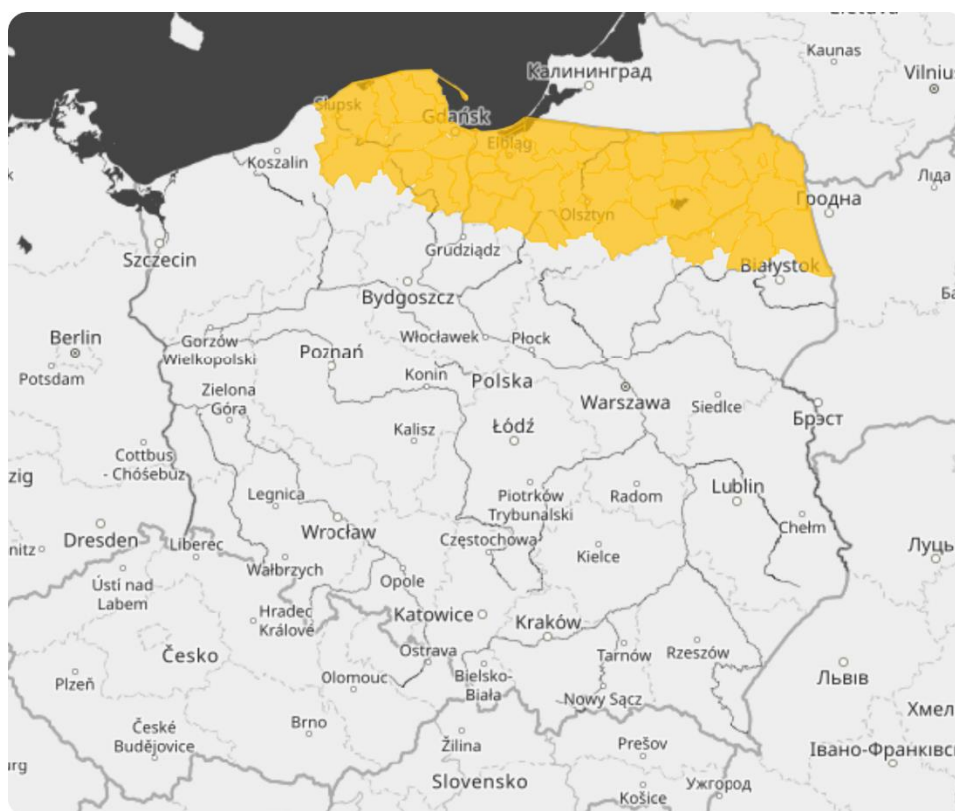
Prognozowana sytuacja hydrologiczna 25.09.2024 r. (06 UTC).



Obowiązujące ostrzeżenia

Ostrzeżenia meteorologiczne

Zostały wydane **ostrzeżenia 1. stopnia dotyczące gęstej mgły** dla woj. pomorskiego, warmińsko-mazurskiego i podlaskiego, które obowiązują od godz. 22:00 20.09.2024 do godz. 9:00 kolejnego dnia.



Ostrzeżenia Meteorologiczne

Stan na 📅 20.09.2024 🕒 20:50

Liczba wydanych ostrzeżeń meteorologicznych: 1

- gęsta mgła

🟡 Stopień 1 🟠 Stopień 2 🔴 Stopień 3

Mapa obowiązujących ostrzeżeń meteorologicznych. Źródło: IMGW-PIB.



Ostrzeżenia hydrologiczne

Obowiązują ostrzeżenia hydrologiczne przed wezbrzeniami i 3 stopnia dla województw: lubuskiego, zachodniopomorskiego, dolnośląskiego, opolskiego i wielkopolskiego. Nadal obowiązują też ostrzeżenia przed suszą hydrologiczną głównie w dorzeczu Wisły oraz w zlewni Warty.



Ostrzeżenia Hydrologiczne

Stan na 20.09.2024 10:57

Liczba wydanych ostrzeżeń hydrologicznych: 38

- susza hydrologiczna • wezbranie z przekroczeniem stanów alarmowych

■ Stopień 1 ■ Stopień 2 ■ Stopień 3 ■ Susza hydrologiczna

Mapa obowiązujących ostrzeżeń hydrologicznych. Źródło: IMGW-PIB





Apelujemy o sprawdzanie aktualizowanych prognoz oraz ostrzeżeń meteorologicznych i hydrologicznych na portalach IMGW-PIB:

<https://meteo.imgw.pl/>, <https://modele.imgw.pl/> i <https://hydro.imgw.pl/>

Opracowanie:

Przemysław Szrama (Centrum Meteorologicznej Osłony Kraju) - Synoptyk Kraju,
Wojciech Szulc (Centrum Meteorologicznej Osłony Kraju) - Synoptyk Ostrzeżeniowy,
Paweł Przygodzki (Centrum Hydrologicznej Osłony Kraju),
Małgorzata Gori (Centrum Hydrologicznej Osłony Kraju),
Magdalena Korcz (Centrum Hydrologicznej Osłony Kraju),
Natalia Pilgaj (Centrum Modelowania Meteorologicznego),
Piotr Szuster (Centrum Modelowania Meteorologicznego),
Artur Surowiecki (Centrum Modelowania Meteorologicznego).

Zatwierdzili:

Mariusz Figurski (Centrum Modelowania Meteorologicznego),
Grzegorz Duniec (Centrum Meteorologicznej Osłony Kraju),
Paweł Przygodzki (Centrum Hydrologicznej Osłony Kraju).

Dodatkowe informacje 24h/dobę:

IMGW-PIB Biuro Prasowe

Twitter: <https://twitter.com/IMGWmeteo>

E. biuroprasowe@imgw.pl | T. (+48) 503 122 100

SERWIS POGODOWY DLA POLSKI: <https://meteo.imgw.pl/>

APLIKACJA MOBILNA: <http://aplikacjameteo.imgw.pl/>

SERWIS Z CAŁOROCZNĄ POGODĄ DLA GÓR: <http://gory.imgw.pl/>

DARMOWY WIDGET POGODOWY: <http://widgetmeteo.imgw.pl/>

IMGW-PIB. Instytut pełni kluczową rolę w osłonie meteorologicznej kraju od 1919 roku. Od Tatr po Bałtyk, od Karpat po Zalew Szczeciński analizujemy, dostarczamy prognozy i wydajemy ostrzeżenie. Nasze systemy informacyjne i rozwiązania działają 24/7 przez cały rok, wsparte wiedzą i doświadczeniem analityków i specjalistów meteorologii i hydrologii. Jesteśmy Instytutem skupiającym wysokiej klasy specjalistów i dysponujemy niezbędną infrastrukturą do pracy nad nim. Pogoda i klimat to jeden z najważniejszych tematów we współczesnym świecie.

