



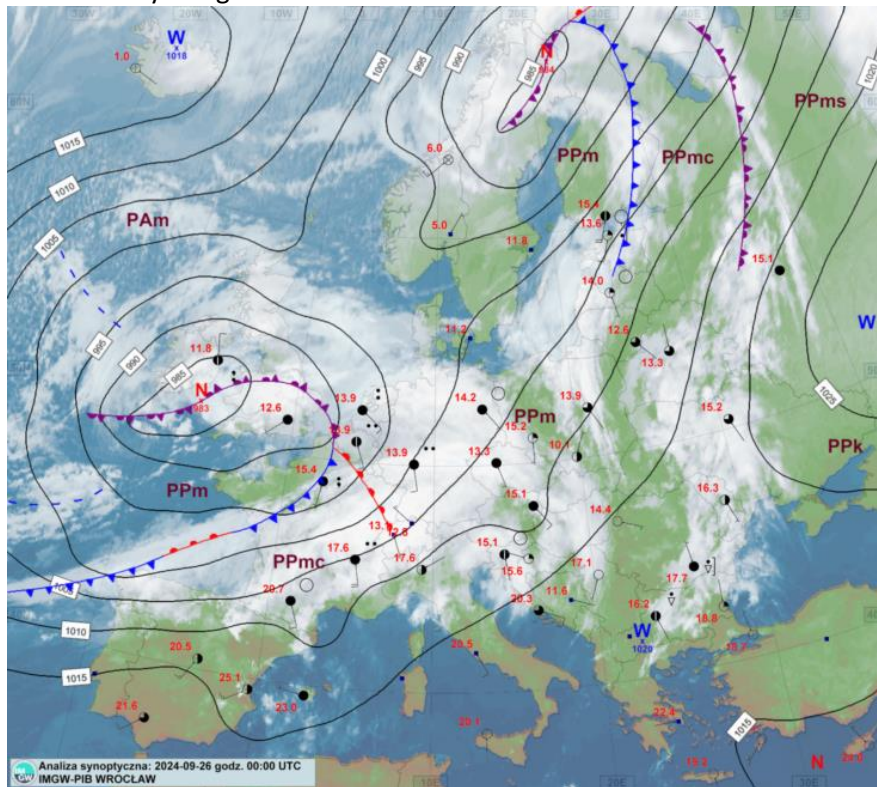
Warszawa, 26.09.2024 r., godz. 15:00

Komunikat IMGW-PIB o aktualnej i prognozowanej sytuacji synoptycznej i hydrologicznej

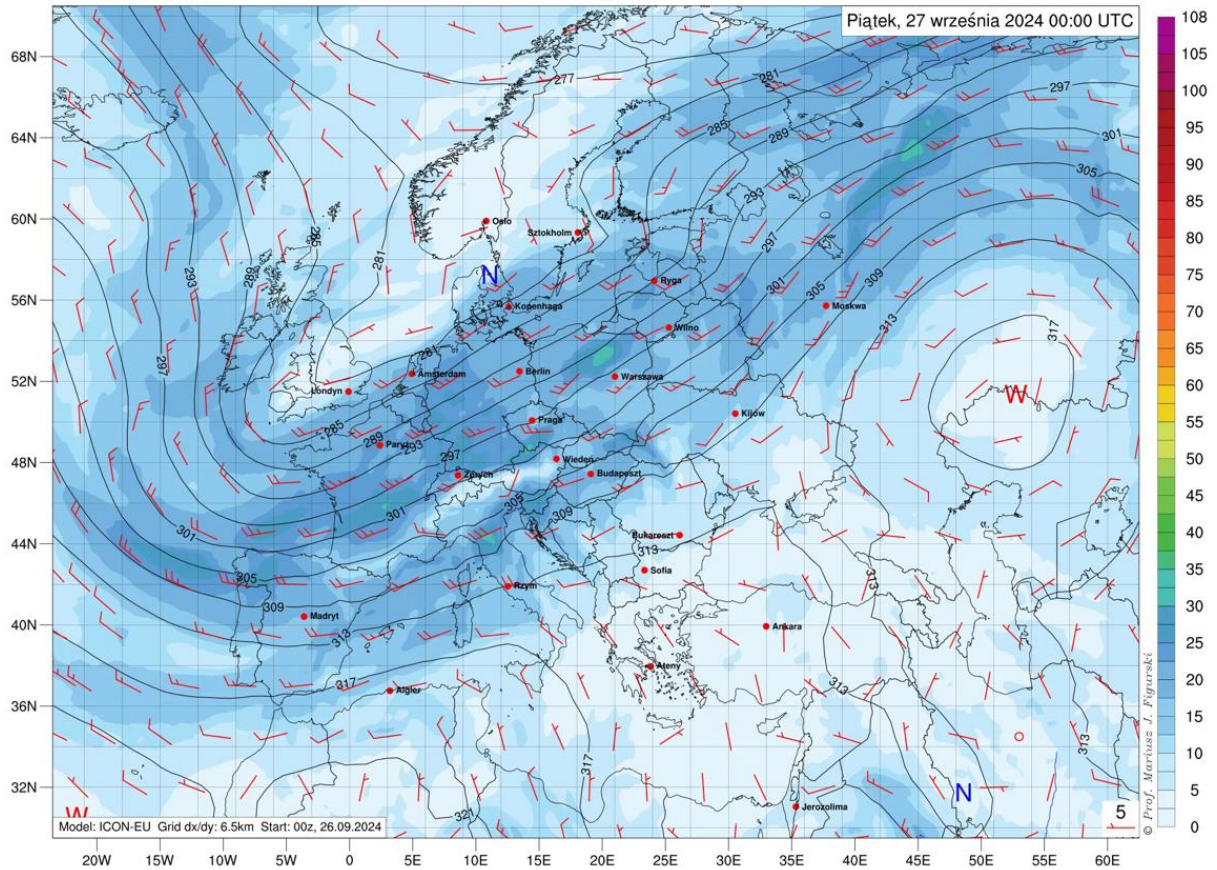
Prognozowana sytuacja meteorologiczna i hydrologiczna

Termin opracowania: 26.09.2024 godz. 13:00

Polska będzie pod wpływem rozległego niżu z ośrodkami nad południową Szwecją i Finlandią. Strefa pofalowanego chłodnego frontu atmosferycznego, będzie kształtować pogodę w dalszym ciągu na wschodzie kraju. Opisywana strefa frontu, wolno przemieści się na północny wschód. Do kraju napływać będzie powietrze polarne morskie. Przewiduje się w pierwszej połowie w nocy niewielkie wahania ciśnienia. Natomiast w drugiej połowie nocy i w dzień prognozowany jest systematyczny wzrost ciśnienia atmosferycznego.



Mapa synoptyczna z terminu 26.09.2024 00:00 UTC. Źródło: IMGW-PIB.



Prognozowane przez model ICON-EU prędkość i kierunek wiatru oraz geopotencjał na poziomie 700 hPa na piątek (27.09), godz. 00:00 UTC.



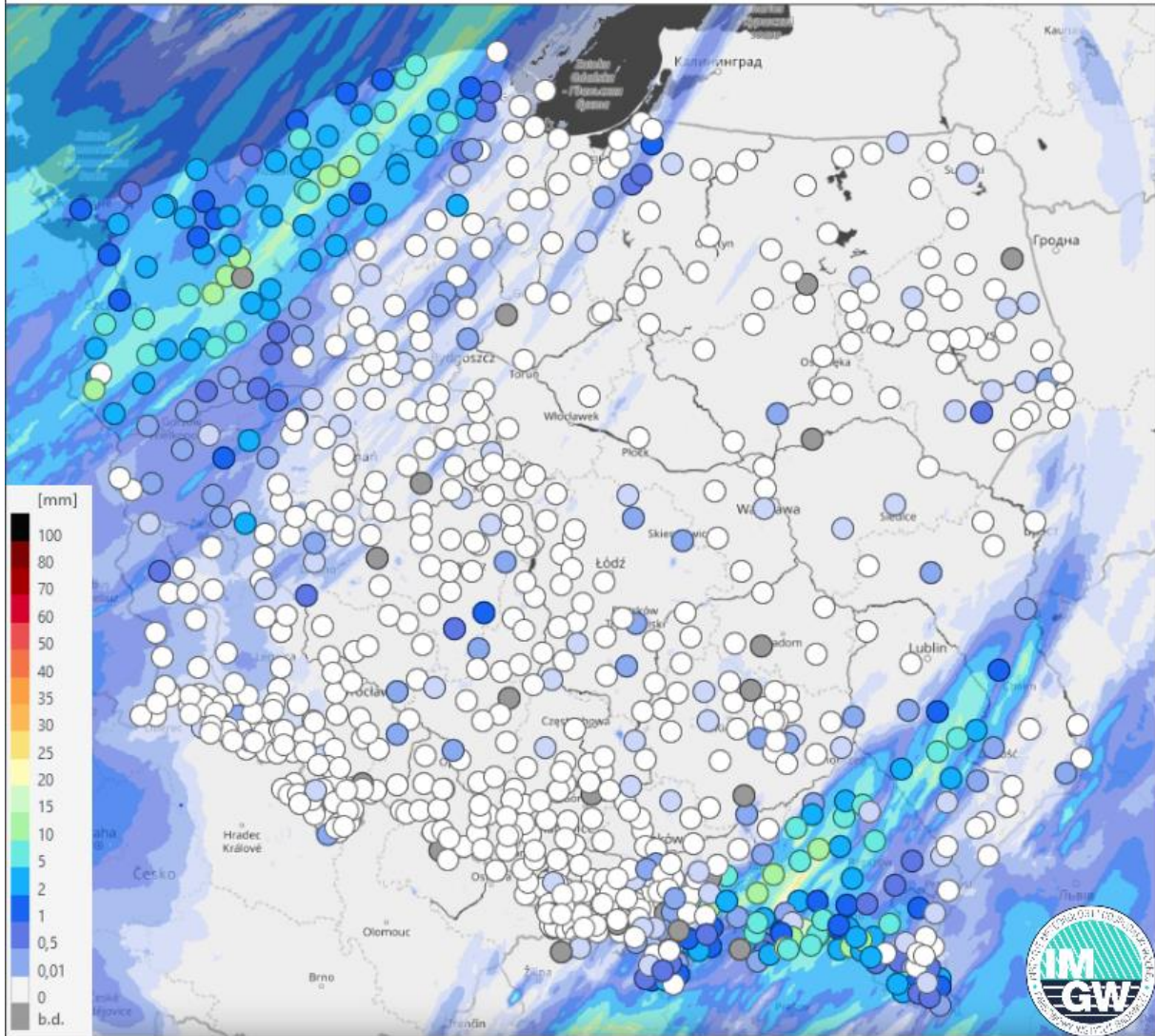
Zmierzone opady atmosferyczne

W ciągu ostatniej doby (25.09.2024 godz. 08:00 – 26.09.2024, godz. 08:00) suma opadów wynosząca co najmniej 10 mm wystąpiła na 16 stacjach pomiarowych. Największą sumę równą 23,8 mm odnotowano na stacji Wysowa (woj. małopolskie). Wyniki uzyskane z modelu RainGRS wskazują na najwyższe dobowe sumy opadu na południowym zachodzie (szczególnie na pograniczu woj. podkarpackiego i małopolskiego), gdzie jej wartość dochodzi nawet do 30 mm. Model RainGRS wskazuje również na wyższe sumy do 20 mm na północnym zachodzie kraju, szczególnie w woj. zachodniopomorskim.

Zmierzone sumy opadów atmosferycznych na stacjach			
25.09.2024 08:00 - 26.09.2024 08:00			
KOD STACJI	NAZWA STACJI	RZĘKA/AKWEN	OPAD 06-06 UTC
249210230	Wysowa	Ropa (2182)	23,8 mm
249210170	Bartne	Sękówka (21826)	17,9 mm
249210250	Jaśliska	Jasiołka (2184)	13,9 mm
249210420	Smerekowiec	Ropa (2182)	13,8 mm
249210210	Puławy Dolne	Wisłok (226)	13,6 mm
252160360	Przyjezierze	Słubia (1916)	13,5 mm
249200130	Jastrzębia	Biała (2148)	13,4 mm
249200180	Limanowa	Łososina (21472)	13,3 mm
250210240	Zawada	Brzeźnica (2188)	13,1 mm
254160080	Polanów	Wieprza (46)	12,6 mm
253150240	Brzeźniak	Brzeźnicka Węgorza (4246)	12,5 mm
254160130	Ciecholub	Wieprza (46)	10,9 mm
253150140	Ińsko	Ina (198)	10,3 mm
249210030	Tuchów	Biała (2148)	10,3 mm
253150070	Łabędzie	Rega (42)	10,1 mm
249210410	Wysowa	Ropa (2182)	10,0 mm



Suma opadów zmierzona na stacjach 25.09.2024 08:00 - 26.09.2024 08:00



Suma opadów zmierzona na stacjach za okres 24 h (25.2024 06:00 UTC – 26.09.2024 06:00 UTC).



Prognoza synoptyczna

Ważność: od 26.09.2024, godz. 13:30 do 26.09.2024 godz. 19:30 (Czwartek)

Po południu i wieczorem zachmurzenie duże z większymi przejaśnieniami. Miejscami przelotne opady deszczu. Na północnym zachodzie kraju lokalnie słabe burze. W zachodniej połowie Sudetów prognozowana suma opadu do 15 mm. Temperatura maksymalna od 16°C na Pomorzu, około 20°C w centrum do 24°C na południowym wschodzie kraju. Nad samym morzem i w rejonach podgórskich chłodniej i tam od 17°C do 20°C. Wiatr umiarkowany i dość silny, w porywach do 55 km/h, a nad morzem i na południu do około 65 km/h, południowo-zachodni i południowy. W rejonach podgórskich Sudetów porywy wiatru do 80 km/h, w dolinach karpackich do 110 km/h, a wysoko w górach do 130 km/h. W czasie burz wiatr w porywach do 65 km/h.

Ważność: od 26.09.2024 godz. 19:30 do 27.09.2024 godz. 19:30 (Czwartek/Piątek i Piątek)

W nocy zachmurzenie duże z większymi przejaśnieniami. Przelotne opady deszczu. Na Pomorzu lokalnie możliwe burze. W Sudetach prognozowana suma opadu do 10 mm. Temperatura minimalna od 13°C, 14°C na Pomorzu, około 14°C, 16°C na przeważającym obszarze kraju, do 18°C na południowym wschodzie. Chłodniej w rejonach podgórskich i tam miejscami spadek temperatury do około 11°C. Wiatr umiarkowany okresami porywisty, w przeważającej części kraju południowo-zachodni, jedynie na południowym wschodzie południowy. W rejonach podgórskich i nad morzem wiatr okresami dość silny, w porywach około 70 km/h, a wysoko w górach do 110 km/h. W czasie możliwych burz wiatr w porywach do 65 km/h.

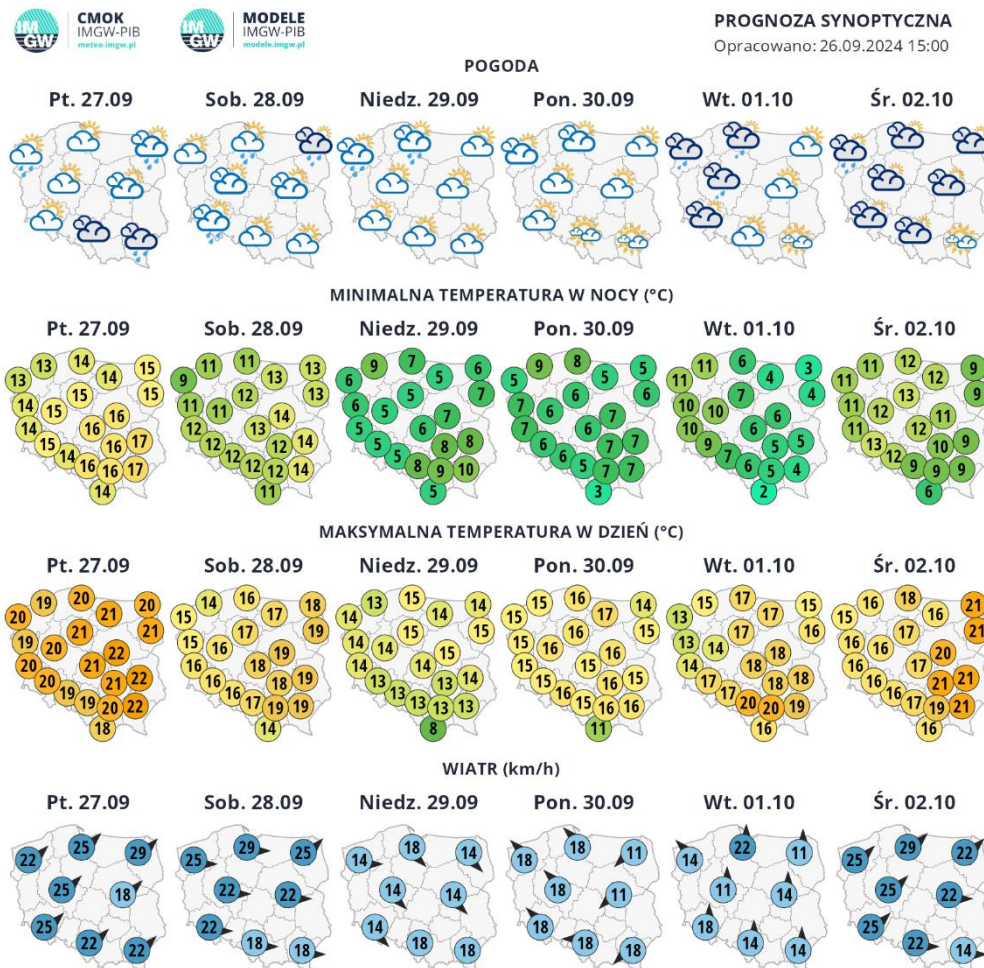
W dzień zachmurzenie duże z większymi przejaśnieniami. Miejscami przelotne opady deszczu. Na Pomorzu lokalnie burze. Prognozowana suma opadu miejscami na Podkarpaciu około 10 mm. Temperatura maksymalna od 17°C, 19°C na północnym zachodzie, 20°C, 22°C w centrum i na południu do 22°C, 23°C na wschodzie. W rejonach podgórskich miejscami spadki do około 17°C. Wiatr umiarkowany, przejściowo dość silny, w rejonach podgórskich Sudetów w porywach około 60 km/h, nad morzem do 75 km/h, południowo-zachodni. Wysoko w Sudetach porywy wiatru do 110 km/h, a w Karpatach do 80 km/h. W czasie burz wiatr w porywach do 65 km/h.

Ważność: od 27.09.2024 godz. 19:30 do 28.09.2024 godz. 19:30 (Piątek/Sobota i Sobota)

W nocy zachmurzenie duże, miejscami większe przejaśnienia. Przelotne opady deszczu. Prognozowana suma opadu na południowo wschodnich krańcach kraju od 10 mm do 15 mm, a w Karpatach lokalnie do 20 mm. Temperatura minimalna przeważnie od 10°C, 12°C na północnym zachodzie, około 13°C w centrum do 15°C na południowym wschodzie kraju. W rejonach podgórskich miejscami spadek temperatury do około 7°C, 9°C. Wiatr umiarkowany okresami porywisty, południowo-zachodni. W rejonach podgórskich i nad morzem wiatr okresami dość silny, w porywach do około 60 km/h. Wysoko

w Sudetach wiatr w porywach do 110 km/h, a w Karpatach około 90 km/h, nad ranem słabnący do 55 km/h.

W dzień zachmurzenie duże z większymi przejaśnieniami. Miejscami przelotne opady deszczu. W dalszym ciągu prognozowana suma opadu w Karpatach lokalnie do 20 mm. Temperatura maksymalna od 14°C, 15°C na północnym zachodzie, 16°C, 18°C w centrum i na południu do 19°C, 20°C na wschodzie. W rejonach podgórskich miejscami spadki i tam 11°C, 14°C. Wiatr umiarkowany, okresami porywisty, zachodni. Na Pomorzu wiatr okresami w porywach do 80 km/h.



Prognoza synoptyczna na kolejnych 6 dni.



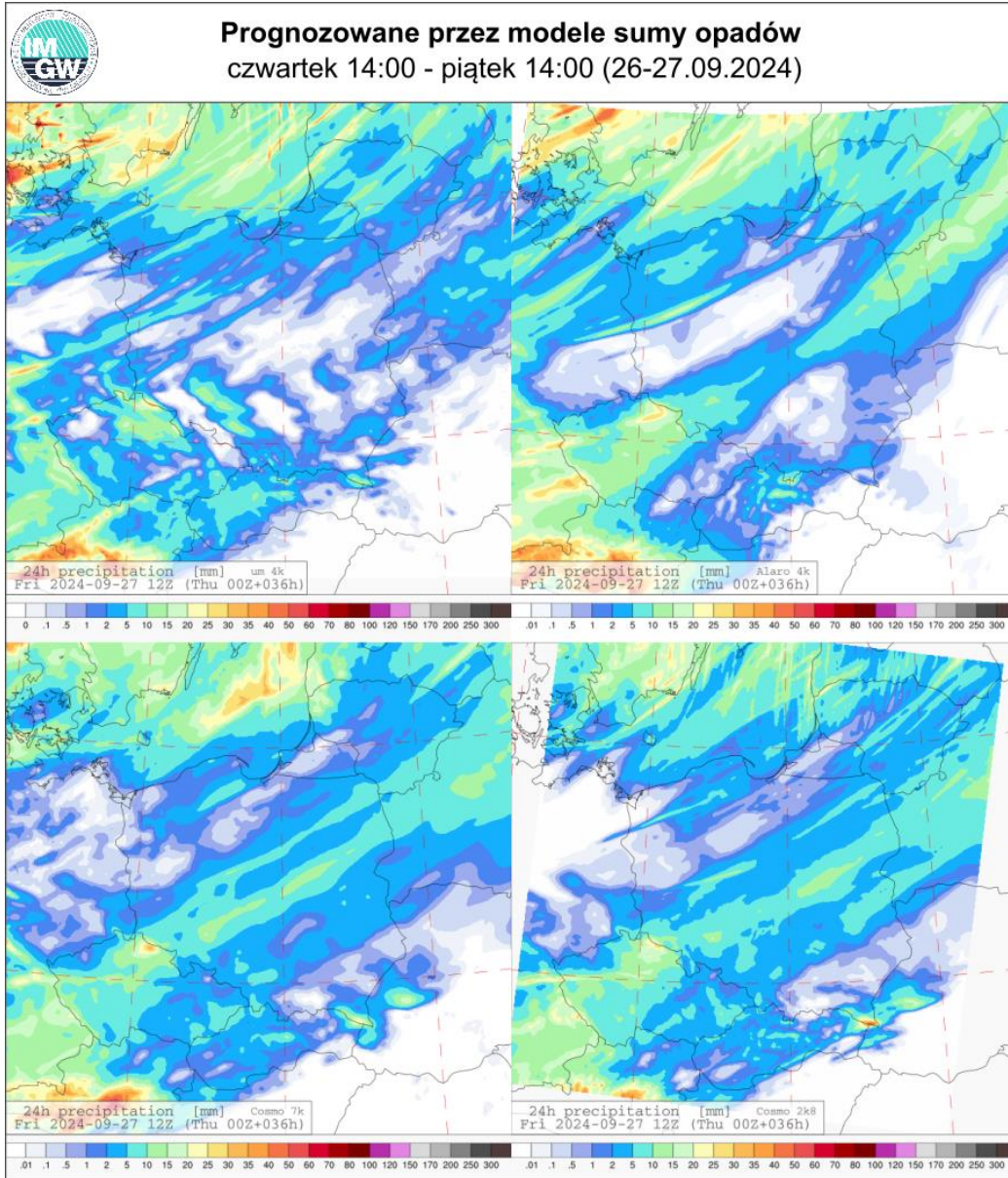
Prognozowany przebieg zdarzeń według modeli numerycznych

Poniżej przedstawiony został przebieg zjawisk pogodowych w okresie 26.09.2024 12:00 UTC – 28.09.2024 12:00 UTC (48 h) z wykorzystaniem następujących numerycznych modeli pogody: UM 4 km, Alaro 4 km, COSMO 7 km i COSMO 2.8 km.

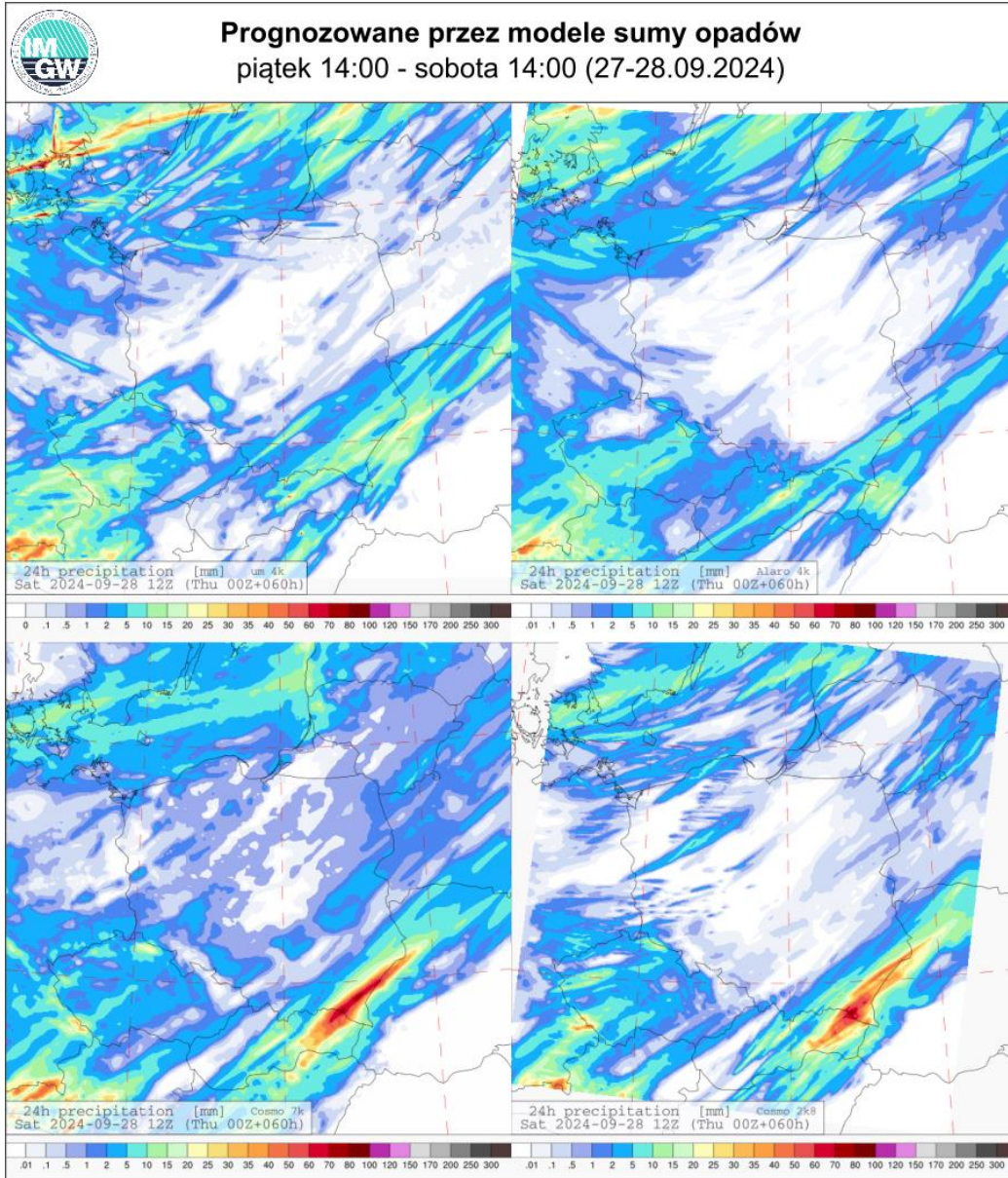
W czwartek i piątek (26.09 12:00 UTC – 27.09 12:00 UTC) modele wskazują na występowanie opadów w znacznej części kraju. Modele Alaro i Cosmo wskazują na obecność strefy opadów w pasie od woj. dolnośląskiego, przez woj. łódzkie, mazowieckie, po woj. podlaskie, gdzie prognozowane są opady do 10-15 mm, w Sudetach lokalnie do ok. 30 mm. Modele wskazują również na sumy opadów do ok. 25 mm na południowo-wschodnich krańcach Polski (punktowo więcej, model Cosmo). Wszystkie modele prognozują opady do 10 mm na Wybrzeżu (woj. pomorskie i zachodniopomorskie). Duża zmienność przestrzenna wartości sumy opadów w tej części kraju wskazuje na wystąpienie stref opadów przelotnych pochodzenia konwekcyjnego.

W piątek i sobotę (26.09 12:00 UTC – 27.09 12:00 UTC) modele wskazują na możliwość wystąpienia największych sum opadów na południowym wschodzie Polski (woj. podkarpackie, częściowo małopolskie). Modele Cosmo wskazują na możliwy opad przekraczający 50 mm (punktowo więcej), z kolei pozostałe modele, czyli UM i Alaro znacznie mniejsze (odpowiednio do 20 mm i 10 mm). W centrum kraju możliwe są opady o niewielkich sumach, do 5 mm w przypadku prognoz Cosmo 7 km. Na południowo-zachodnich krańcach Polski możliwe są dobowe sumy do 10 mm, na co wskazuje większość modeli (w Sudetach modele Cosmo prognozują opady lokalnie do 15 mm).

Prezentowany scenariusz prognozowanych zjawisk został opracowany w oparciu o wyliczenia modeli numerycznych, co oznacza, że rzeczywisty przebieg zdarzeń może różnić się w pewnym stopniu od prognozowanego. Należy mieć na uwadze ograniczenia modeli wynikające z zastosowanych różnych schematów parametryzacyjnych procesów mikrofizycznych zachodzących w chmurach, różnych schematów numerycznych oraz rozdzielczości siatek obliczeniowych.



Prognozowana dobowa suma opadów na czwartek i piątek (26.09.2024, 12 UTC - 27.09.2024, 12 UTC) wg wyników modeli UM 4 km, Alaro 4 km, COSMO 7 km, COSMO 2.8 km.



Prognozowana dobowa suma opadów na piątek i sobotę (27.09.2024, 12 UTC - 28.09.2024, 12 UTC) wg wyników modeli UM 4 km, Alaro 4 km, COSMO 7 km, COSMO 2.8 km.



Prognozowane przez modele numeryczne opady atmosferyczne na kolejnych 6 dni

Poniżej przedstawione zostały prognozowane sumy opadów atmosferycznych w okresie 27.09-02.10.2024 według modeli GFS 0.25° i ECMWF 0.1° (prognozy z 00:00 UTC 26.09.2024), ze szczególnym uwzględnieniem Polski południowo-zachodniej. **Rzeczywisty przebieg zdarzeń może różnić się od prognozowanego.**

Piątek (27.09): Model ECMWF prognozuje opady o sumie dobowej do 2 mm na obszarze województw dolnośląskiego i opolskiego. Należy podkreślić, że model ten wskazuje na wystąpienie strefy umiarkowanych i dość intensywnych opadów o sumie od 20 do 40 mm, która będzie rozciągać się w linii od Bielsko-Białej przez Kraków po Lublin. Z kolei na Wybrzeżu suma opadów prognozowana przez model sięga miejscami 2-5 mm. Na pozostałym obszarze kraju prognozowane dobowe sumy opadów nie przekroczą 1 mm. Model GFS prognozuje opady do 10 mm na południowych krańcach woj. dolnośląskiego (Sudety). Na pozostałym obszarze kraju prognozowane dobowe sumy wynoszą do 2 mm. Punktowo na obszarze południowo-wschodniej części kraju osiągną wartość do 5 mm.

Sobota (28.09): Modele prognozują opady do 5 mm w południowej części woj. dolnośląskiego, częściowo opolskiego. W południowo-wschodniej części woj. podkarpackiego obydwa modele wskazują na wystąpienie strefy umiarkowanych i dość intensywnych opadów deszczu. Prognozowana dobową sumą opadu w tej części Polski osiąga 30-40 mm, a największe opady wystąpią na obszarze Bieszczad i Gór Słonnych. Ponadto opady o sumie dobowej dochodzącej do 5 mm (punktowo do 10 mm wg modelu ECMWF) prognozowane są na Wybrzeżu.

Niedziela (29.09): Modele prognozują wystąpienie niewielkich opadów na północy kraju (do 1-2 mm, miejscami do 5 mm). Wyliczenia modeli wskazują także na możliwość wystąpienia opadów na południu, przy czym największe sumy mają wystąpić w rejonie Tatr i Podhala (do 5 mm wg modelu ECMWF). W Polsce południowo-zachodniej według modeli opady będą niewielkie, a ich suma nie przekroczy w ciągu doby 1 mm.

Poniedziałek (30.09): Prognozy nie wskazują na możliwość występowania opadów w przeważającej części kraju. Jedynie miejscami w zachodniej części woj. lubuskiego model GFS prognozuje opad do 2 mm. Model wskazuje również na wystąpienie opadu śladowego na Wybrzeżu. Model ECMWF prognozuje opady śladowe na południowym zachodzie i północy kraju. Dodatkowo ECMWF prognozuje występowanie strefy opadów deszczu na krańcach wschodnich Polski, gdzie w ciągu doby może spaść do 2-5 mm deszczu.

Wtorek (01.10): W wynikach modeli GFS i ECMWF występują znaczne rozbieżności. Model GFS nie prognozuje opadów na przeważającej części kraju, oprócz północnego zachodu, gdzie w ciągu doby



spaść może do 5 mm deszczu. W prognozach ECMWF opadem objęta jest znaczna część Polski, przy czym w pasie od woj. dolnośląskiego po woj. pomorskie opady będą największe, a ich dobową sumę może tam wynieść 5-10 mm.

Środa (02.10): W wynikach obydwu modeli nadal występują znaczne rozbieżności. Model GFS nie prognozuje opadów w przeważającej części kraju, z wyjątkiem zachodu i północnego zachodu, gdzie może spaść do 5 mm deszczu. Model ECMWF wskazuje z kolei na możliwość wystąpienia opadu o sumie dobowej do 10 mm (punktowo 15 mm) na północnym zachodzie kraju (woj. pomorskie, zachodniopomorskie, częściowo lubuskie). Dodatkowo model prognozuje strefę opadów o sumie dobowej do 5-15 mm obejmującą województwa południowo-wschodniej części kraju. Według wyliczeń modelu na terenach górskich i podgórskich woj. dolnośląskiego w ciągu omawianego dnia spaść może do 1-2 mm deszczu.



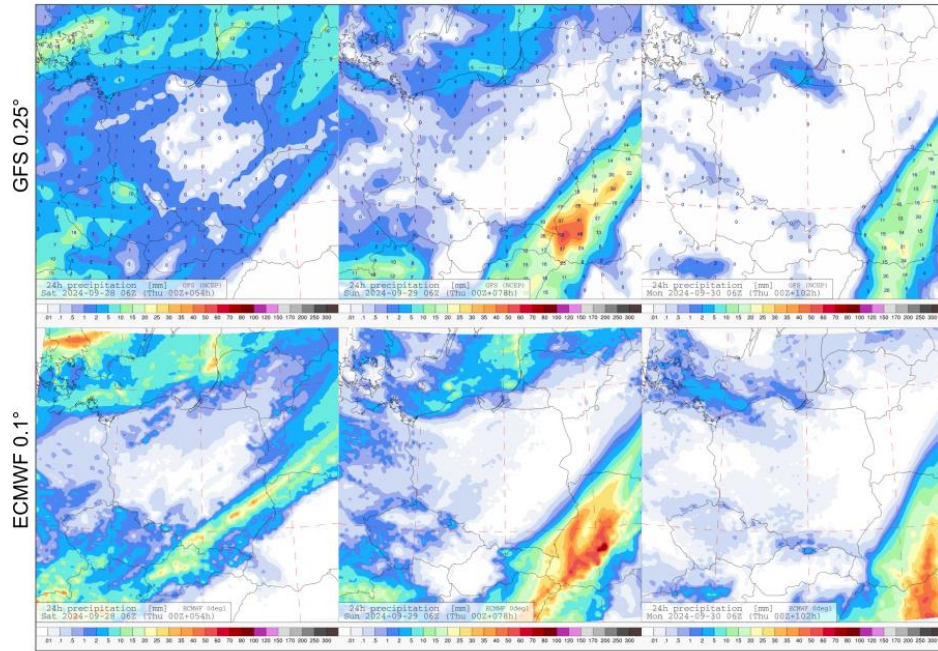


Prognozowane sumy opadów atmosferycznych na 6 kolejnych dni

Pt. 27.09

Sob. 28.09

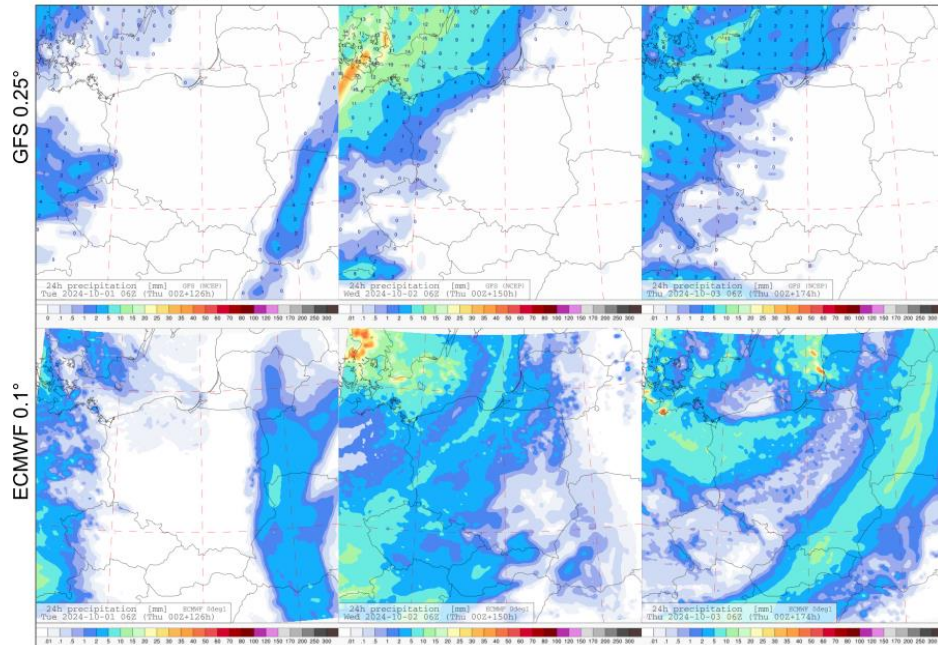
Ndz. 29.09



Pn. 30.09

Wt. 01.10

Śr. 02.10



Prognozowane sumy opadów atmosferycznych na 6 dni według modeli GFS 0.25° i ECMWF 0.1°.



Aktualna sytuacja hydrologiczna (na 14:00 cz. u.)

Na górnej i środkowej Odrze, powyżej stacji hydrologicznej Słubice, obserwowane są głównie spadki. Do Ujścia Nysy Kłodzkiej spadki utrzymują się powyżej stanów umownych (ostrzegawczych i alarmowych), na stacji Opole-Groszowice w strefie stanów niskich a w górę Odry do Chałupek w strefie stanów średnich i wysokich. Kulminacja fali wezbraniowej minęła wczoraj Połęczko (maksymalnie 559 cm) i Białą Górę (maksymalnie 563 cm).

Aktualnie kulminacja fali wezbraniowej przechodzi przez Słubice, gdzie stan wody maksymalnie wyniósł 588 cm. Aktualnie wynosi 586 cm. Stan alarmowy przekroczony jest prawie o 180 cm. Znaczne wzrosty obserwowane są na stacjach poniżej. **W Kostrzynie nad Odrą w najbliższej nocy spodziewane jest dotarcie kulminacji fali wezbraniowej przy stanie sięgającym 525 cm czyli 55 cm powyżej stanu alarmowego. W sobotę w godzinach porannych kulminacja dotrze do Gozdowic. Spodziewany stan wody na tej stacji to 565 – 580 cm (ok. 80 cm powyżej stanu alarmowego). Na stacji wodowskazowej Bielinek prognozuje się wzrosty powyżej stanu ostrzegawczego, a następnie przekroczenie stanu alarmowego. Kulminacja fali wezbraniowej spodziewana jest w sobotę, w godzinach południowych, na poziomie 640 - 660 cm (ok 100 - 110 cm powyżej stanu alarmowego).**

W zlewniach dopływów Odry notowane są głównie spadki i stabilizacja, lokalnie powyżej stanów umownych. Na niektórych ujściowych odcinkach dopływów stany wody wzrastają w wyniku obserwowanej cofki (np. rzeka Bóbr i Warta). Na stacji Stary Raduszec na Bobrze stan wody wynosi obecnie 643 cm (stan alarmowy 500 cm) i powoli opada. Na stacji Kostrzyn nad Odrą na Warcie stan wody wynosi 441 cm (stan alarmowy 410 cm) i rośnie. Prognozowany maksymalny wzrost może wynieść 465cm, jutro w godzinach popołudniowych.

Procentowy udział stacji hydrologicznych w poszczególnych strefach stanów charakterystycznych:

- strefa wody niskiej 43%;
- strefa wody średniej 42%;
- strefa wody wysokiej 15%.

Na godz. 11 UTC stan alarmowy został przekroczony na:

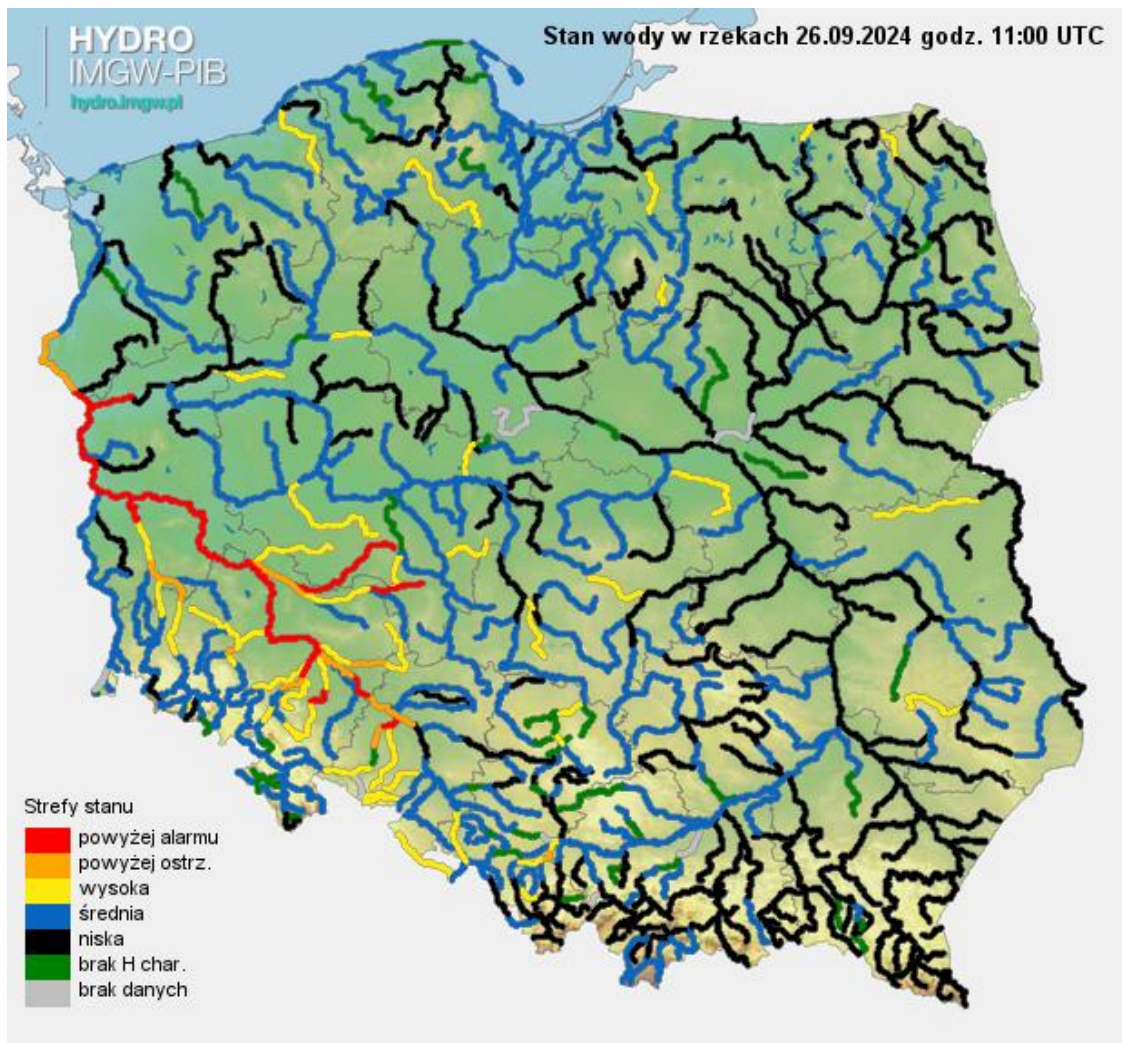
- 19 stacjach hydrologicznych w dorzeczu Odry, maksymalnie o 205 cm na stacji NIETKÓW na rzece Odra.

Stan ostrzegawczy został przekroczony na:

- 1 stacji hydrologicznej w dorzeczu Wisły,



- 12 stacjach hydrologicznych w dorzeczu Odry.



Aktualny stan wody w rzekach na godz. 11 UTC 26.09.2024 r.



Prognozowana sytuacja hydrologiczna

Stany wody na górnej Odrze będą opadały w strefie wody wysokiej, w Chałupkach na granicy strefy stanów wysokich i średnich. **Na skanalizowanym odcinku Odry**, do ujścia Nysy Kłodzkiej przewidywana jest tendencja spadkowa stanów wody, w strefie wody średniej, lokalnie niskiej (Opole-Groszowice), z możliwości wahań wywołanych pracą urządzeń wodnych. Dalej, poniżej ujścia Nysy Kłodzkiej do ujścia Bobru stany wody będą opadały w strefie wody wysokiej, powyżej stanów umownych (od Ścinawy do Połęcka powyżej stanów alarmowych, w Oławie, Brzegu Dolnym i Malczycach początkowo powyżej stanów alarmowych, następnie ostrzegawczych, a w Ujściu Nysy Kłodzkiej, Brzegu i Trestnie powyżej stanów ostrzegawczych). **Na pozostałym odcinku Odry środkowej swobodnie płynącej** stany wody będą układały się powyżej stanów alarmowych i w Połęcku oraz w Białej Górze będą nieznacznie opadały, a w Słubicach początkowo utrzymają się na poziomie zbliżonym do obecnego (588cm), następnie przewidywane są powolne spadki stanu wody po przejściu fali kulminacyjnej.

Na granicznym odcinku Odry, poniżej profilu wodowskazowego Słubice do profilu wodowskazowego Gryfino prognozuje się wzrosty stanów wody. Stany wody układać się będą w strefach wody wysokiej, punktowo średniej. W Kostrzynie nad Odrą w najbliższej nocy spodziewane jest dotarcie kulminacji fali wezbraniowej przy stanie sięgającym 525 cm czyli 55 cm powyżej stanu alarmowego. W sobotę w godzinach porannych kulminacja dotrze do Gozdowic. Spodziewany stan wody na tej stacji to 565 – 580 cm (ok. 80 cm powyżej stanu alarmowego). Na stacji wodowskazowej Bielinek prognozuje się wzrosty powyżej stanu ostrzegawczego, a następnie przekroczenie stanu alarmowego. Kulminacja fali wezbraniowej spodziewana jest w sobotę, w godzinach południowych, na poziomie 640 - 660 cm (ok 100 - 110 cm powyżej stanu alarmowego).

W zlewniach dopływów górnej i środkowej Odry przewidywana jest przeważnie tendencja spadkowa stanów wody lub stabilizacja, odcinkami wahania wywołane pracą urządzeń wodnych. Prognozowane opady deszczu mogą spowodować miejscami niewielkie wzrosty i wahania stanów wody (na ogół o kilka centymetrów, lokalnie o kilkanaście centymetrów), szczególnie w zlewniach górnego Bobru, górnej Kwisy, górnej Nysy Łużyckiej i górnej Nysy Kłodzkiej. W ujściowych odcinkach dopływów Odry środkowej swobodnie płynącej do Słubic stany wody mogą być podpiętrzone z powodu cofki od wezbranych wód rzeki Odry. Stany wody będą układały się w strefie stanów średnich w zlewniach Beskidu Śląsko-Morawskiego, Wyżyny Śląskiej i Sudetów, a na pozostałym obszarze na ogół w strefie wody wysokiej, lokalnie jeszcze powyżej stanów umownych (ostrzegawczych lub alarmowych).

Na stacji wodowskazowej Kostrzyn nad Odrą na Warcie prognozowane są dalsze wzrosty powyżej stanu alarmowego.

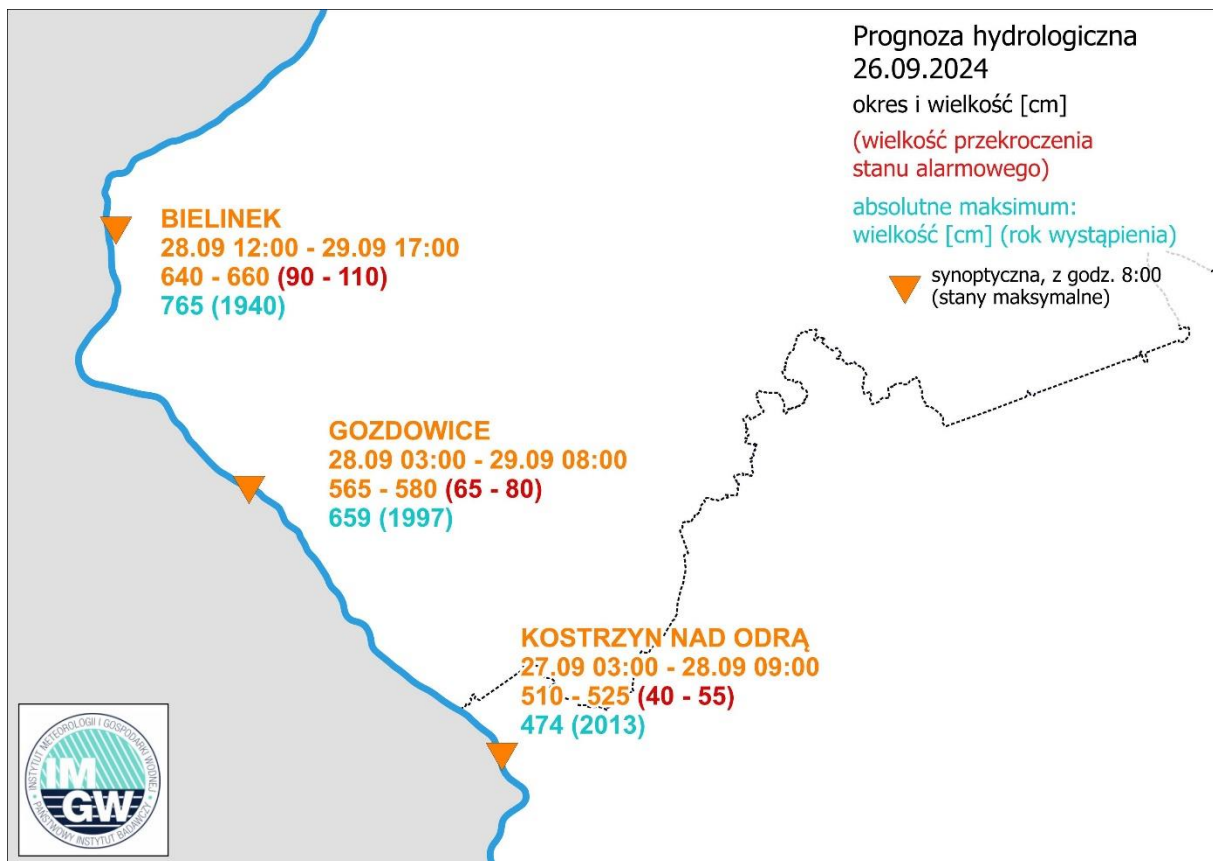
Ze względu na spłaszczony kształt fali powodziowej, a co za tym idzie, długi okres utrzymywania się powodziowych stanów wody, infrastruktura hydrotechniczna będzie pracowała z najwyższymi



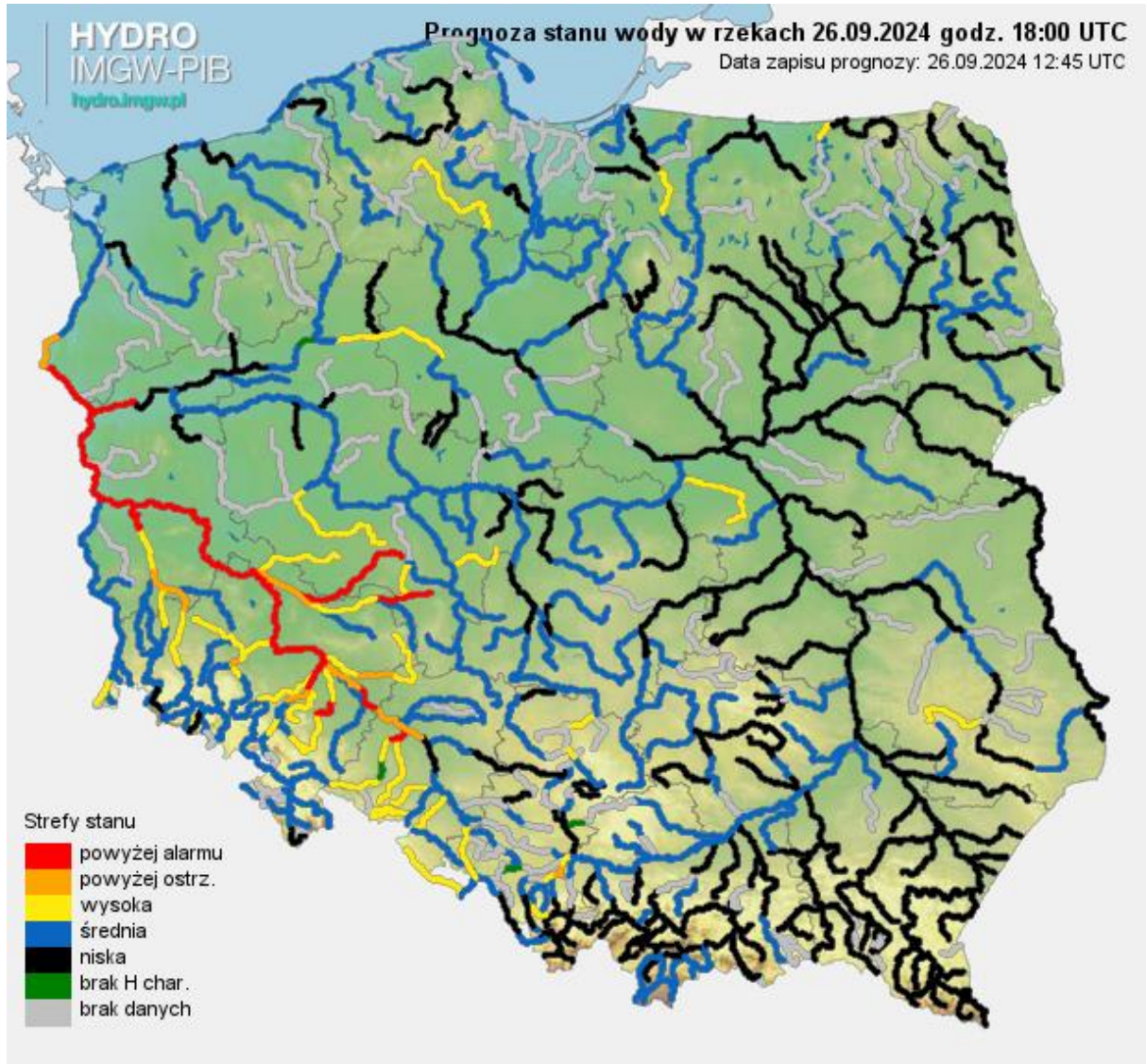
obciążeniami przez relatywnie długi czas. Wobec powyższego zwiększa się ryzyko awarii wałów przeciwpowodziowych innych elementów ochrony przeciwpowodziowej. Apelujemy o zachowanie ostrożności i reagowanie na wskazania służb.

Zachęcamy do śledzenia aktualnej i prognozowanej sytuacji hydrologicznej w serwisie www.hydro.imgw.pl.

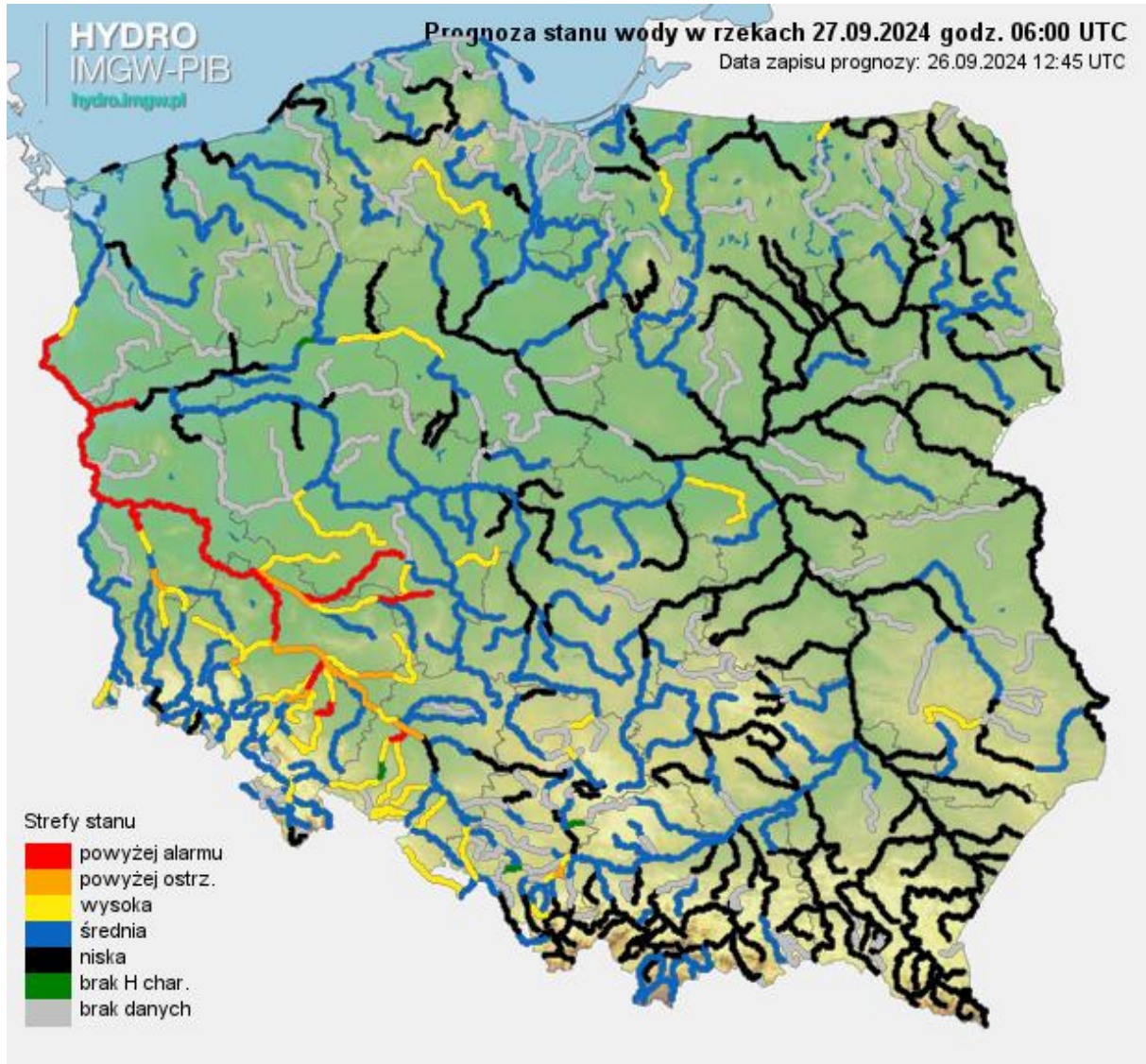
Poniżej na mapie poglądowej przedstawiono prognozy kulminacji fali wzdłuż odcinka Odry poniżej Cigacic. Prognozy będą aktualizowane w miarę dostępności nowych danych (zarówno okres występowania jak i zakres wartości).



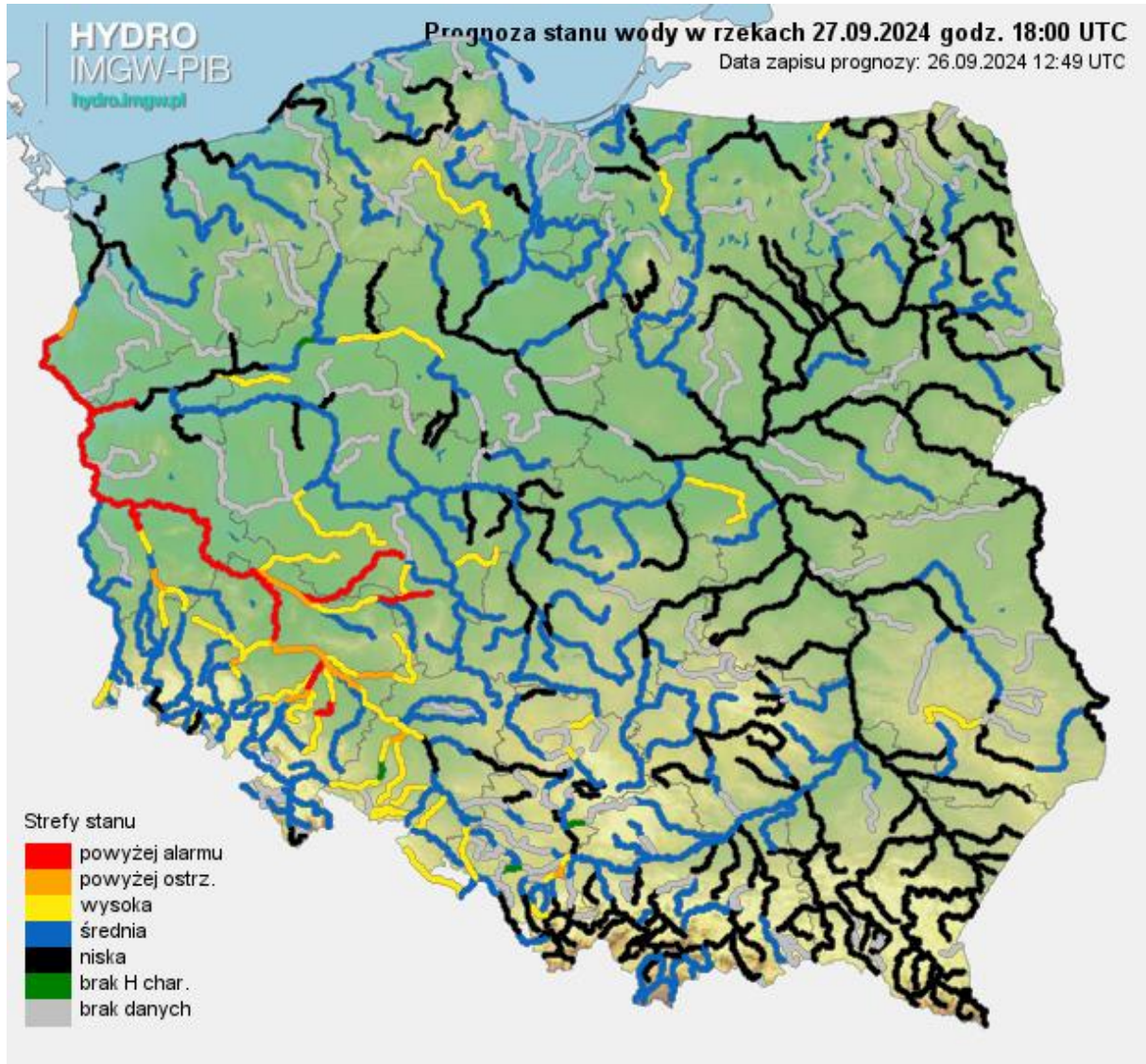
Prognoza hydrologiczna wezbrania na Odrze 26.09.2024.



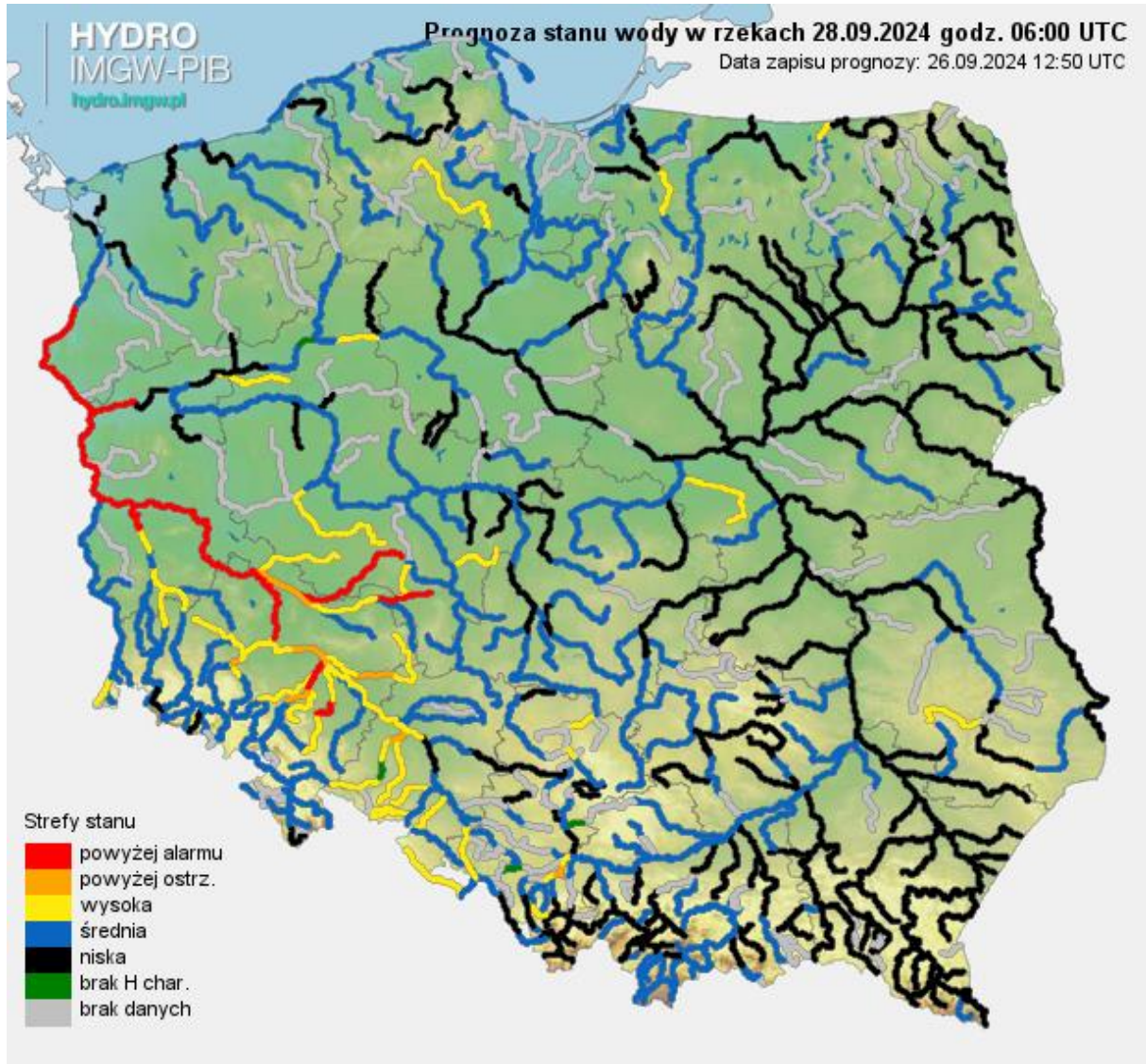
Prognozowana sytuacja hydrologiczna 26.09.2024 r. (18 UTC)



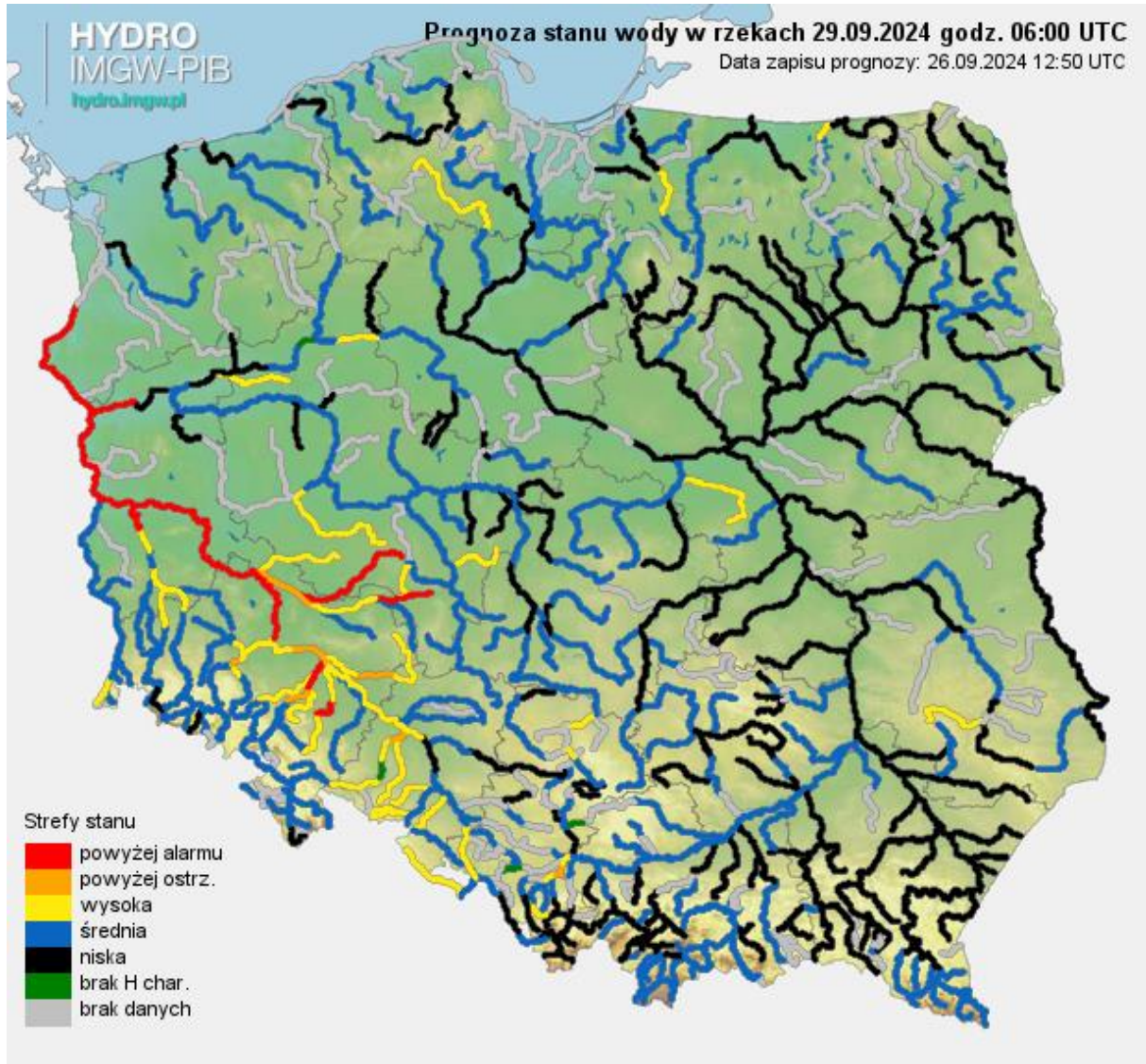
Prognozowana sytuacja hydrologiczna 27.09.2024 r. (06 UTC)



Prognozowana sytuacja hydrologiczna 27.09.2024 r. (18 UTC)



Prognozowana sytuacja hydrologiczna 28.09.2024 r. (06 UTC)



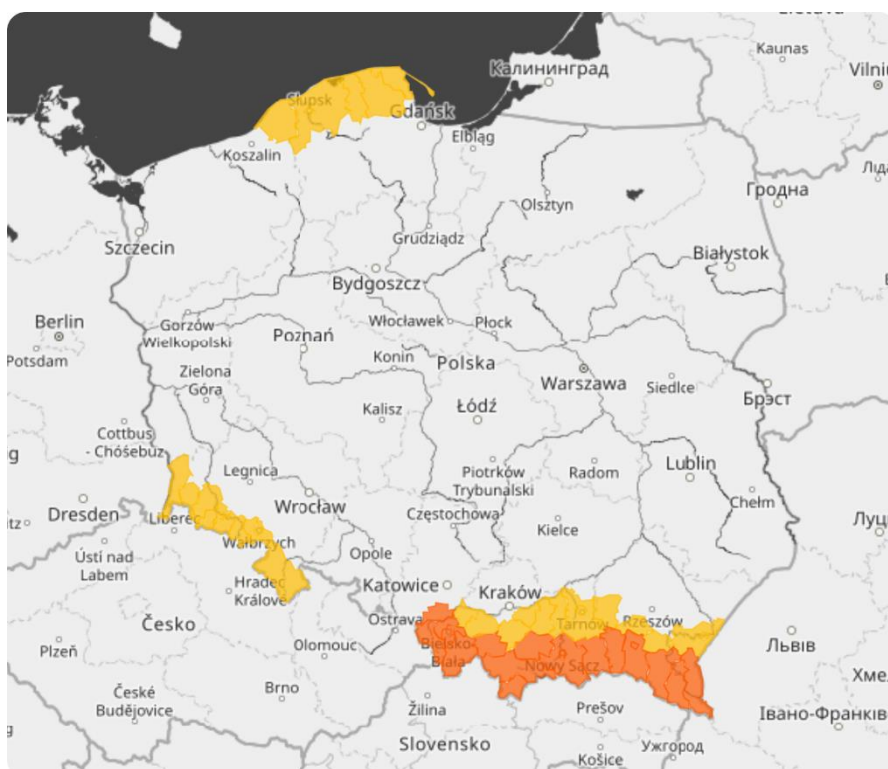
Prognozowana sytuacja hydrologiczna 29.09.2024 r. (06 UTC)



Obowiązujące ostrzeżenia

Ostrzeżenia meteorologiczne

Zostały wydane ostrzeżenia 2. stopnia przed silnym wiatrem w południowej części woj. śląskiego, małopolskiego i podkarpackiego, oraz 1. stopnia przed silnym wiatrem w woj. małopolskim, podkarpackim, dolnośląskim, pomorskim i zachodniopomorskim.



Ostrzeżenia Meteorologiczne

Stan na 26.09.2024 15:29

Liczba wydanych ostrzeżeń meteorologicznych: 5

- silny wiatr

Stopień 1 Stopień 2 Stopień 3



Mapa wydanych ostrzeżeń meteorologicznych. Źródło: IMGW-PIB.

Ostrzeżenia hydrologiczne

Obowiązują ostrzeżenia hydrologiczne przed wezbrzeniami 3 stopnia dla województw: lubuskiego, zachodniopomorskiego i dolnośląskiego. Nadal obowiązują też ostrzeżenia przed suszą hydrologiczną głównie w dorzeczu Wisły oraz w zlewni Warty i dolnej Odry.





Apelujemy o sprawdzanie aktualizowanych prognoz oraz ostrzeżeń meteorologicznych i hydrologicznych na portalach IMGW-PIB: <https://meteo.imgw.pl/>, <https://modele.imgw.pl/> i <https://hydro.imgw.pl/>

Opracowanie:

Krzysztof Salanyk (Centrum Meteorologicznej Osłony Kraju) - Synoptyk Kraju,
Michał Ogrodnik (Centrum Meteorologicznej Osłony Kraju) - Synoptyk Ostrzeżeniowy,
Paweł Przygodzki (Centrum Hydrologicznej Osłony Kraju),
Małgorzata Gori (Centrum Hydrologicznej Osłony Kraju),
Magdalena Korcz (Centrum Hydrologicznej Osłony Kraju),
Natalia Pilgaj (Centrum Modelowania Meteorologicznego),
Piotr Szuster (Centrum Modelowania Meteorologicznego),
Artur Surowiecki (Centrum Modelowania Meteorologicznego).

Zatwierdzili:

Mariusz Figurski (Centrum Modelowania Meteorologicznego),
Grzegorz Duniec (Centrum Meteorologicznej Osłony Kraju),
Paweł Przygodzki (Centrum Hydrologicznej Osłony Kraju).

Dodatkowe informacje 24h/dobę:

Twitter: <https://twitter.com/IMGWmeteo>

SERWIS POGODOWY DLA POLSKI: <https://meteo.imgw.pl/>

APLIKACJA MOBILNA: <http://aplikacjameteo.imgw.pl/>

SERWIS Z CAŁOROCZNĄ POGODĄ DLA GÓR: <http://gory.imgw.pl/>

DARMOWY WIDGET POGODOWY: <http://widgetmeteo.imgw.pl/>

IMGW-PIB. Instytut pełni kluczową rolę w osłonie meteorologicznej kraju od 1919 roku. Od Tatr po Bałtyk, od Karpat po Zalew Szczeciński analizujemy, dostarczamy prognozy i wydajemy ostrzeżenie. Nasze systemy informacyjne i rozwiązania działają 24/7 przez cały rok, wsparte wiedzą i doświadczeniem analityków i specjalistów meteorologii i hydrologii. Jesteśmy Instytutem skupiającym wysokiej klasy specjalistów i dysponujemy niezbędną infrastrukturą do pracy nad nim. Pogoda i klimat to jeden z najważniejszych tematów we współczesnym świecie.