

**BIURO PRASOWE IMGW-PIB**Serwis pogodowy: meteo.imgw.pl

Twitter 24/7 @imgwmeteo

Rzecznik Prasowy: Grzegorz Walijewski

E. biuroprasowe@imgw.pl

T. (+48) 503 122 100

Warszawa, 14.11.2024 r.

Komunikat Biura Prasowego IMGW-PIB**Prognoza meteorologiczna i szczegółowa prognoza hydrologiczna
na kolejne 7 dni (15-21.11.2024 r.)****PROGNOZA METEOROLOGICZNA**

Najbliższy tydzień przyniesie istotną zmianę pogody. Tak zwany zgnity wyż osłabnie, a Polska dostanie się pod wpływ niżów i związanych z nimi, przemieszczających się z zachodu na wschód, układów frontów atmosferycznych. Zachmurzenie będzie zmienne, z większymi przejaśnieniami i roz pogodzeniami, przelotnymi opadami deszczu, deszczu ze śniegiem, a wysoko w górach też śniegu. Wiatr nasili się, okresami na Wybrzeżu oraz w obszarach podgórskich Karpat w porywach osiągać może do 70 km/h. Na początku przyszłego tygodnia opady deszczu ze śniegiem możliwe będą też na nizinach, nocami temperatura spadać będzie poniżej 0°C, co skutkować może zamarzaniem mokrych nawierzchni dróg i chodników. Pod koniec opisywanego okresu nie wykluczone jest, że śnieg będzie padał również poza obszarami górkimi.





Zimowe Tatry, 14.11.2024 r. Fot. Michał Trzebunia | IMGW-PIB

Piątek z zachmurzeniem dużym z większymi przejaśnieniami. Na południu miejscami opady deszczu, na obszarach podgórskich w Karpatach też deszczu ze śniegiem, wysoko w Karpatach śniegu. Temperatura maksymalna od 3°C, 4°C na wschodzie około 6°C w centrum do 8°C na zachodzie i nad morzem. Wiatr będzie słaby i umiarkowany, na Wybrzeżu okresami dość silny i porywisty, zachodni i południowo-zachodni.

Sobota na południu na ogół słoneczna tylko rano miejscami możliwe mgły ograniczające widzialność do 300 metrów, lokalnie osadzające szadź i w ich zasięgu zachmurzenie duże. Na pozostałym obszarze zachmurzenie umiarkowane i duże, na północnym wschodzie miejscami przelotne opady deszczu. Temperatura maksymalna od 3°C, 4°C na południowym wschodzie około 7°C w centrum do 9°C na południowym zachodzie. Wiatr będzie umiarkowany, na Wybrzeżu okresami dość silny, porywisty, na obszarach podgórskich w Karpatach oraz nad morzem w porywach do 70 km/h, południowo-zachodni i zachodni.

W **niedzielę** słonecznie na południowym wschodzie Polski. Na pozostałym obszarze zachmurzenie duże z większymi przejaśnieniami. Miejscami padał będzie przelotny deszcz, na obszarach podgórskich oraz w Sudetach też deszcz ze śniegiem, w szczytowych partiach śnieg. Temperatura maksymalna od 6°C, 7°C na północy i zachodzie do 9°C miejscami na południowym wschodzie. Chłodniej tylko na Podhalu, około 4°C. Wiatr będzie umiarkowany,

okresami porywisty, nad morzem oraz na obszarach podgórskich w Karpatach dość silny, w porywach do 70 km/h, południowo-zachodni i zachodni.

Poniedziałek już w całej Polsce przyniesie zachmurzenie duże z większymi przejaśnieniami. Padał będzie deszcz i deszcz ze śniegiem, a wysoko w górach też śnieg. Temperatura maksymalna od 4°C lokalnie na północy do 8°C na południowym wschodzie, tylko na Podhalu około 3°C. Wiatr będzie słaby i umiarkowany, na zachodzie okresami w porywach do 60 km/h, nad morzem i na obszarach podgórskich w Karpatach okresami dość silny, w porywach do 65 km/h, zachodni i południowo-zachodni.

We **wtorek** zachmurzenie duże z większymi przejaśnieniami, tylko na południowym wschodzie rozpozogodzenia. Miejscami opady deszczu oraz deszczu ze śniegiem, wysoko w Sudetach też śniegu. Temperatura maksymalna od 3°C na północnym wschodzie, około 8°C w centrum i na zachodzie do 11°C miejscami na południu. Wiatr będzie słaby i umiarkowany, na Wybrzeżu i obszarach podgórskich Karpat okresami dość silny, w porywach do 70 km/h, południowo-wschodni i południowy.

Środa pogodna na zachodzie i miejscami północy Polski. Na pozostałym obszarze zachmurzenie duże z większymi przejaśnieniami. Miejscami opady deszczu, a na południowym wschodzie też deszczu ze śniegiem, w górach śniegu. Przelotny deszcz możliwy też miejscami na Wybrzeżu Morza Bałtyckiego. Temperatura maksymalna od 5°C na zachodzie do 10°C, 11°C na południowym wschodzie, chłodniej tylko w kotlinach karpackich, od 2°C do 3°C. Wiatr na wschodzie słaby, na pozostałym obszarze umiarkowany i dość silny, na zachodzie w porywach do 60 km/h, na obszarach podgórskich i nad morzem do 80 km/h, południowo-zachodni i zachodni.

W **czwartek** zachmurzenie duże z większymi przejaśnieniami, na południowym wschodzie też z rozpozogodzeniami. Miejscami padał będzie przelotny deszcz ze śniegiem i śnieg. Temperatura maksymalna wyniesie od 2°C do 4°C, tylko na obszarach podgórskich od -2°C do 0°C. Wiatr będzie słaby i umiarkowany, okresami porywisty, w porywach do 55 km/h, tylko nad morzem chwilami dość silny, południowo-zachodni.

SZCZEGÓŁOWA PROGNOZA HYDROLOGICZNA

Listopad 2024 r. jest do tej pory miesiącem skrajnie suchym. Na przeważającą część kraju nie spadło w tym miesiącu więcej niż 3 mm deszczu. Susza hydrologiczna pogłębia się. W nadchodzącym tygodniu istnieje szansa, że opady mieszane będą występować częściej, jednak ich sumy nie doprowadzą do poprawy sytuacji hydrologicznej i uzupełnienia retencji.

Dorzecze Wisły

Na górnej Wiśle utrzyma się dotychczasowa tendencja zmian stanów wody. Dominować będzie stabilizacja i odcinkowe wahania wskutek pracujących urządzeń hydrotechnicznych w strefie wody niskiej, punktowo średniej.

Na odcinku środkowej Wisły do ujścia Narwi stan wody będzie miał przebieg ustabilizowany z bardzo niewielką tendencją spadkową a poniżej ujścia Narwi początkowo pojawią się znaczne wahania (w piątek rano 15.11 duży spadek a następnie od południa ponowny wzrost stanu wody) wskutek remontu progu podpiętrżającego dolne stanowisko Stopnia Wodnego Włocławek. Następnie wahania wciąż będą mogły się pojawiać, ale już o mniejszych amplitudach. Na tym odcinku Wisły stan wody pozostanie w strefie stanów niskich. Na dolnej Wiśle początkowo stany wody będą wahać się, co będzie związane z pracami prowadzonymi na Stopniu Wodnym Włocławek. Od niedzieli prognozowana jest stabilizacja stanów wody. Przez cały okres stany wody mieścić się będą w granicach wody niskiej.

W zlewniach dopływów górnej Wisły oraz w zlewniach rzek uchodzących do Dunaju i Dniestru w granicach kraju wystąpi opadanie stanów wody i stabilizacja w strefie wody niskiej i średniej. Możliwe są także wahania stanów wody związane z działaniem urządzeń hydrotechnicznych.

W zlewniach dopływów środkowej i dolnej Wisły a także w zlewni Narwi i Bugu sytuacja będzie stabilna. Przewidywane są spadki stanów wody i przebieg wyrównany. Lokalnie wystąpią wahania związane z pracą urządzeń hydrotechnicznych – w strefie wody niskiej i średniej, punktowo w wysokiej. Opady deszczu nie spowodują znaczących zmian w przebiegu i strefach stanów wody.

Lokalnie w zlewniach dopływów Wisły utrzymać się będzie stan suszy hydrologicznej (szczególnie w zlewni Narwi, Bugu, Brenia, Przemszy i Wisłoka).



Wisła w Warszawie, listopad 2024 r. Fot. Jan Szymankiewicz | IMGW-PIB

Dorzecze Odrzy

Na górnej Odrze stany wody będą wykazywać przebieg wyrównany w strefie wody średniej. Na skanalizowanym odcinku Odrzy środkowej występować będą wahania stanu wody zależne od pracy jazów i stopni wodnych – w strefie wody średniej, punktowo niskiej. Na Odrze środkowej swobodnie płynącej początkowo wystąpią nieduże wzrosty a następnie stabilizacja w strefie stanów średnich. Na granicznym odcinku Odrzy stany wody utrzymają się w strefie stanów średnich.

W zlewniach dopływów górnej i środkowej Odrzy stany wody będą nieznacznie opadać i wykazywać przebieg wyrównany. Miejscami wysokość stanów wody będzie zależna od gospodarki wodnej i stawowej (mogą występować wahania np. Odolanów na rzece Barycz). Na Warcie wystąpią niewielkie spadki i stabilizacja stanów wody. Na odcinku Warty poniżej stacji hydrologicznej Pызdry stany wody opadną do strefy wody niskiej. W zlewniach dopływów Warty wciąż przeważać będzie stabilizacja i spadki stanów wody, lokalnie niewielkie wzrosty i wahania związane z pracą urządzeń hydrotechnicznych. Stany wody układać się będą w strefach wody niskiej i średniej, punktowo wysokiej.

Wybrzeże i rzeki Przymorza

W ciągu najbliższych dni na Zalewie Szczecińskim, wzdłuż Wybrzeża, w ujściu Odrzy i Wisły, na Żuławach i Zalewie Wiślanyh prognozowane są wahania poziomów wody, miejscami z

tendencją spadkową w strefie wody średniej. W drugiej połowie okresu, w wyniku prognozowanego silnego i porywistego wiatru z kierunków zachodnich i południowych wahania oraz spadki mogą być znaczne.

Na rzekach Przymorza, na rzekach uchodzących do Zatoki Gdańskiej i do Zalewu Wiślanego stany wody będą układać się w strefie wody średniej i niskiej, punktowo wysokiej. Dominować będzie stabilizacja stanów wody w strefie wody niskiej i średniej, punktowo wysokiej. Pod koniec okresu prognozy na północy kraju pojawi się trochę więcej opadów. W związku z czym mogą wystąpić niewielkie wzrosty i wahania stanów wody. Na dopływach Pregoty i Niemna w granicach kraju stany wody będą powoli opadać lub mieć przebieg wyrównany. Lokalnie pojawią się wahania spowodowane pracą urządzeń hydrotechnicznych – w strefie wody niskiej, lokalnie w średniej i punktowo w wysokiej.

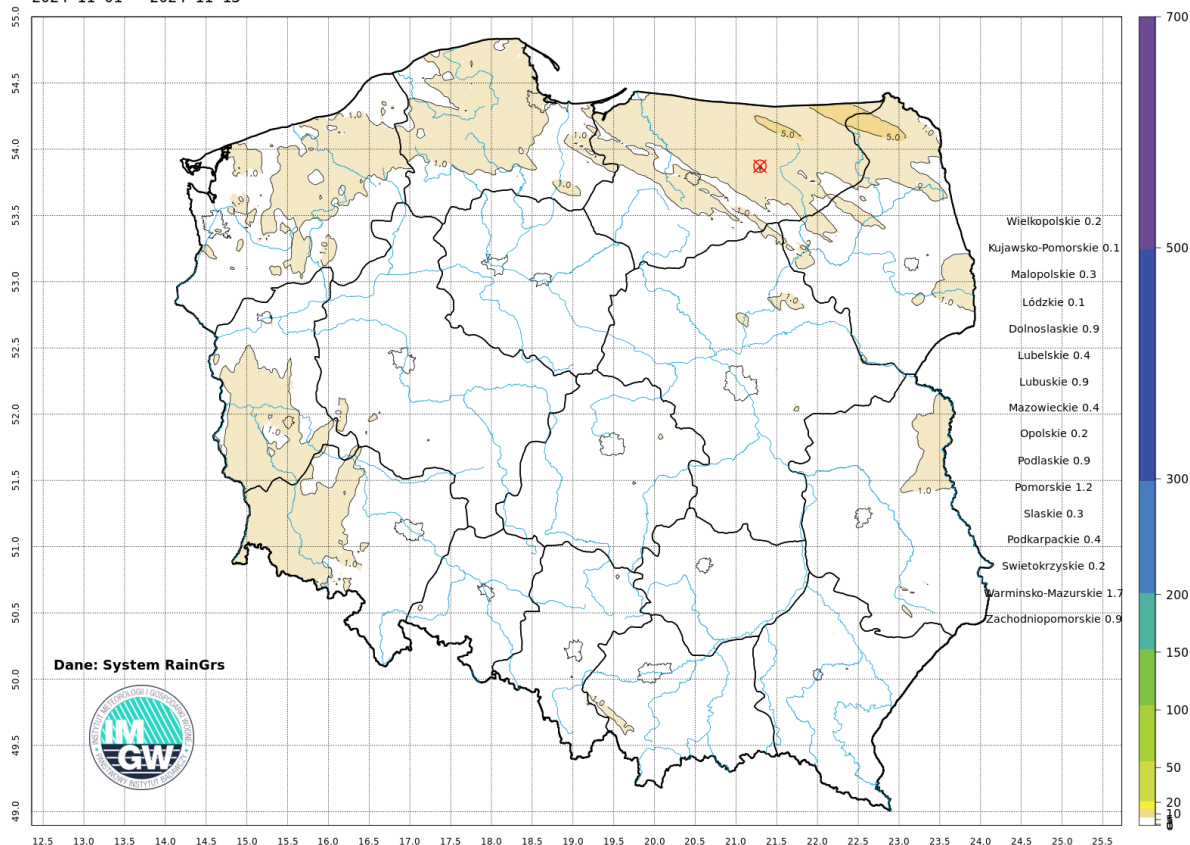
SUSZA HYDROLOGICZNA

Aktualnie (14.11) na 89 stacjach przepływ uklada się poniżej progu SNQ. Oznacza to spadek o 3 stacje w porównaniu do zeszłego tygodnia (07.11). Nadchodzące dni spowodują, że liczba stacji z przepływem poniżej SNQ będzie utrzymywać się na podobnym poziomie lub będzie wzrastać. Pod koniec okresu prognozy sytuacja może ulec delikatnej poprawie ze względu na prognozowane na północy opady deszczu. Nie mniej, mogą zostać wydane nowe ostrzeżenia przed suszą hydrologiczną.

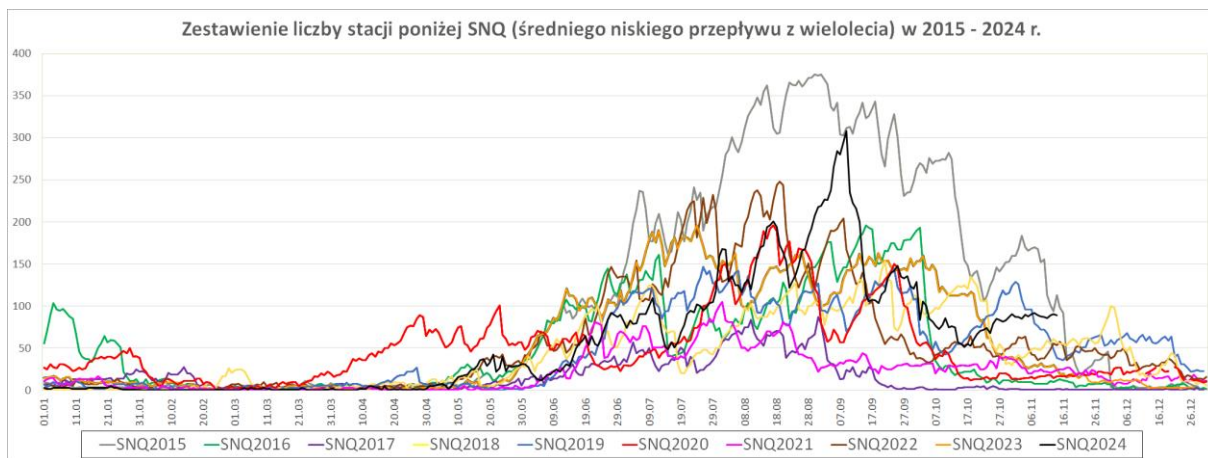
Zawartość wody w przy powierzchniowej warstwie gleby (0-7 cm) kształtuje się na poziomie od punktowo 30-35% na zachodzie do 75-80% na północy i południu. W warstwie 7-28 cm w głąb sytuacja jest niemal identyczna – jedynie miejscami w woj. lubuskim, zachodniopomorskim i wielkopolskim obszar z wilgotnością gleby na poziomie 30-35% jest nieco większy. W głębszych warstwach gleby (28-100 cm) sytuacja jest dużo gorsza. Wilgotność gleby spadła w wielu regionach poniżej 30% (dotyczy to lokalnie centrum, wschodu i zachodu kraju). Na południu w obszarach podgórskich wilgotność gleby utrzymuje się w przedziale 80-85%.

Skumulowana miesięczna suma opadu
2024-11-01 - 2024-11-13

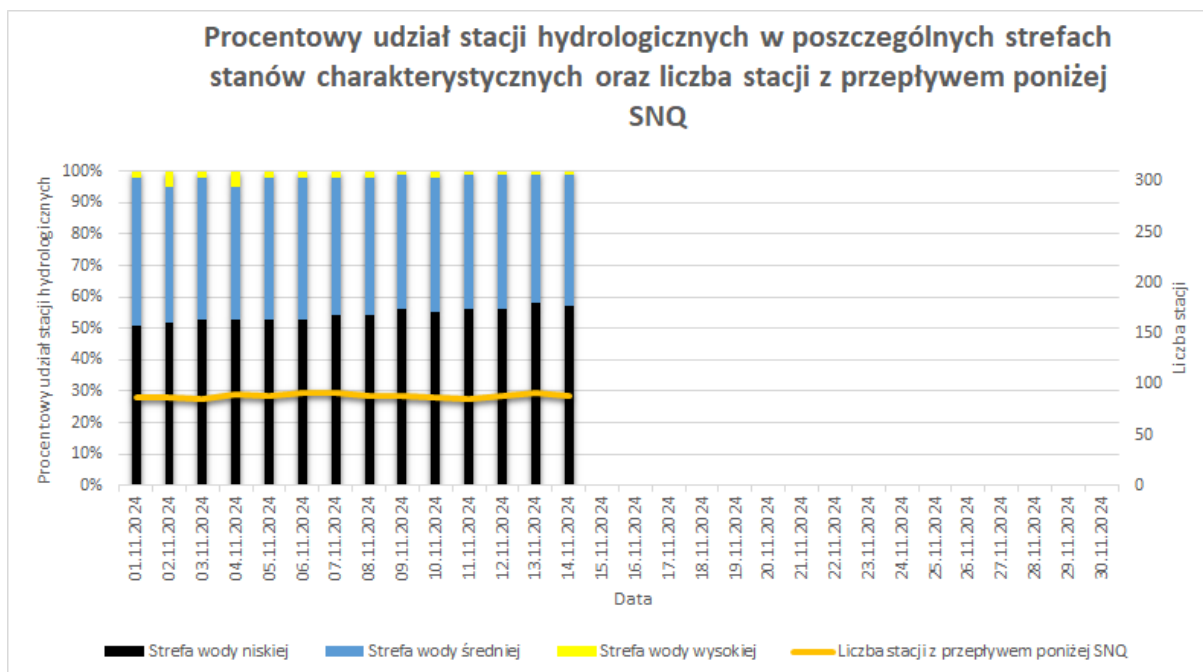
Opad maksymalny: 20.9 mm



Suma skumulowanego opadu od początku listopada 2024.



Porównanie liczby stacji z przepływem poniżej SNQ.



Procentowy udział stacji hydrologicznych w poszczególnych strefach stanów charakterystycznych oraz liczba stacji z przepływem poniżej SNQ.



Ostrzeżenia Hydrologiczne



Stan na 📅 14.11.2024 🕒 09:43

Liczba wydanych ostrzeżeń hydrologicznych: 16

- susza hydrologiczna

■ Stopień 1 ■ Stopień 2 ■ Stopień 3 ■ Susza hydrologiczna

Ostrzeżenia hydrologiczne na dzień 14.11.2024 r.



Ostrzeżenia Meteorologiczne



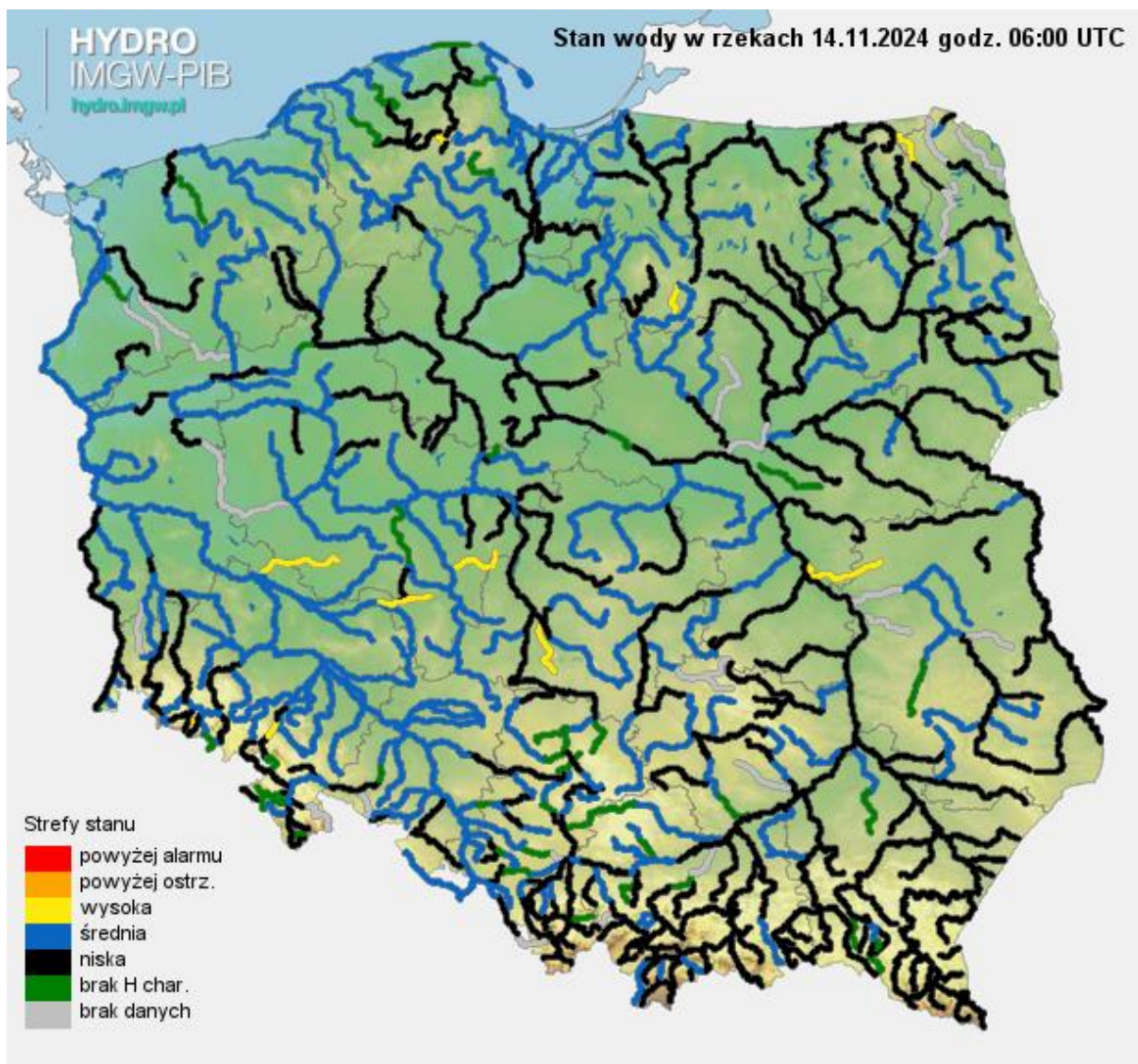
Stan na 📅 14.11.2024 🕒 12:18

Liczba wydanych ostrzeżeń meteorologicznych: 1

- opady marznące

■ Stopień 1 ■ Stopień 2 ■ Stopień 3

Ostrzeżenia meteorologiczne na dzień 14.11.2024 r.



Stan wody na rzekach w Polsce 14.11.2024 r. godz. 7:00.

Dodatkowe informacje 24h/dobę:

IMGW-PIB Biuro Prasowe

Twitter: <https://twitter.com/IMGWmeteo>

E. biuoprasowe@imgw.pl | T. (+48) 503 122 100

SERWIS POGODOWY DLA POLSKI: <https://meteo.imgw.pl/>

APLIKACJA MOBILNA: <http://aplikacjameteo.imgw.pl/>

SERWIS Z CAŁOROCZNĄ POGODĄ DLA GÓR: <http://gory.imgw.pl/>

DARMOWY WIDGET POGODOWY: <http://widgetmeteo.imgw.pl/>

IMGW-PIB. Instytut pełni kluczową rolę w osłonie meteorologicznej kraju od 1919 roku. Od Tatr po Bałtyk, od Karpat po Zalew Szczeciński analizujemy, dostarczamy prognozy i wydajemy ostrzeżenia. Nasze systemy informacyjne i rozwiązania działają 24/7 przez cały rok, wsparte wiedzą i doświadczeniem analityków i specjalistów meteorologii i hydrologii. Jesteśmy Instytutem skupiającym wysokiej klasy specjalistów i dysponujemy niezbędną infrastrukturą do pracy nad nim. Pogoda i klimat to jeden z najważniejszych tematów we współczesnym świecie.