



ZESPÓŁ KOMUNIKACJI IMGW-PIB

E-mail: biuroprasowe@imgw.pl

Tel.: (+48) 503 122 100

Warszawa, 24.04.2026 r.

Komunikat Zespołu Komunikacji IMGW-PIB

Prognoza pogody na tydzień 24.04. – 30.04.2026

Najbliższe dwa dni raczej pogodne i tylko gdzieniegdzie słaby deszcz. Jeszcze ciepło, w sobotę temperatura wzrośnie do około 20°C na południu kraju. Od niedzieli napływ powietrza arktycznego i zmiana pogody. Będzie chłodno, pochmurno, deszczowo i wietrznie, okresami opady deszczu ze śniegiem. Temperatura wyniesie od 11°C do 15°C; noc z przymrozkami do –3°C.



Rys.1. IMGW_0424 Prognoza meteo i szczegółowa prognoza hydro na kolejne 7 dni, fot. Sandra Sowińska-Pazio



ZESPÓŁ KOMUNIKACJI IMGW-PIB

E-mail: biuroprasowe@imgw.pl

Tel.: (+48) 503 122 100

W piątek zachmurzenie umiarkowane i duże; miejscami na wschodzie przelotne opady deszczu, w Tatrach także śniegu. Temperatura maksymalna od 9°C w Helu i na Podhalu do 16°C miejscami w centrum. Wiatr słaby i umiarkowany, lokalnie porywisty, północno-zachodni i zachodni.

W sobotę w północnej połowie kraju zachmurzenie przeważnie umiarkowane i duże. Miejscami przelotne opady deszczu, lokalnie możliwe burze. Na pozostałym obszarze pogodnie. Temperatura minimalna od 1°C na północnym wschodzie, około 6°C w centrum i na zachodzie, do 8°C na południowym wschodzie; na północnym wschodzie lokalnie spadek temperatury przy gruncie do -1°C. Temperatura maksymalna od 9°C nad morzem, około 15°C w centrum, do 20°C na południu. Wiatr umiarkowany i dość silny, w porywach do 60 km/h, nad morzem do 80 km/h, zachodni. Na szczytach Sudetów porywy wiatru do 110 km/h.

W niedzielę pochmurno, tylko na zachodzie roz pogodzenia; na wschodzie opady deszczu i lokalnie deszczu ze śniegiem. Temperatura minimalna od 0°C miejscami na północy do 7°C na krańcach południowo-wschodnich. Temperatura maksymalna od 5°C w Helu do 13°C na Dolnym Śląsku. Wiatr umiarkowany, okresami dość silny, porywisty, północno-zachodni. Na północnym wschodzie porywy wiatru do 80 km/h.

W poniedziałek pochmurno na północnym wschodzie i gdzieś opady deszczu; na pozostałym obszarze pogodnie i bez opadów. Temperatura minimalna od -2°C na południu i miejscami w centrum do 4°C na zachodnim wybrzeżu. Temperatura maksymalna od 8°C na wybrzeżu i Podhalu do 15°C na Ziemi Lubuskiej i w Wielkopolsce. Wiatr słaby i umiarkowany, na wschodzie w porywach do 60 km/h, północno-zachodni i zachodni.

We wtorek zachmurzenie małe i umiarkowane, tylko na południu miejscami duże. Na krańcach północno-wschodnich słaby deszcz. Temperatura minimalna od -3°C na Podhalu do 4°C na krańcach północno-zachodnich. Temperatura maksymalna od 7°C w Helu i na Suwalszczyźnie do 15°C na zachodzie i południowym zachodzie. Wiatr słaby i umiarkowany, na wschodzie porywisty, z kierunków północnych i wschodnich.

W środę zachmurzenie umiarkowane i duże, na północy i w rejonach podgórskich Karpat opady deszczu, miejscami deszczu ze śniegiem. Temperatura minimalna od -3°C na krańcach północno-wschodnich do 5°C na Opolszczyźnie. Temperatura maksymalna od 5°C w Helu do 11°C na zachodzie. Wiatr słaby i umiarkowany, miejscami porywisty, z kierunków północnych.

W czwartek zachmurzenie umiarkowane i duże, na zachodzie roz pogodzenia. We wschodniej połowie miejscami przelotne opady deszczu. Temperatura minimalna od -5°C na Podhalu do 3°C nad morzem. Temperatura maksymalna od 5°C na Podhalu do 12°C na zachodzie. Wiatr słaby, okresami umiarkowany, północno-wschodni i północny.



ZESPÓŁ KOMUNIKACJI IMGW-PIB

E-mail: biuroprasowe@imgw.pl

Tel.: (+48) 503 122 100

Szczegółowa prognoza hydrologiczna

W najbliższym tygodniu na rzekach prognozowana jest głównie stabilizacja oraz tendencja spadkowa stanów wody w strefie wody średniej i niskiej. Przewidywane, niewielkie opady deszczu w weekend nie wpłyną istotnie na sytuację hydrologiczną. Od soboty silny wiatr z kierunków zachodnich może spowodować wzrost poziomu wody na Wybrzeżu, lokalnie do strefy wody wysokiej, w pobliżu stanów umownych. Od poniedziałku oczekiwana jest dalsza stabilizacja oraz stopniowe obniżanie się stanów wody.

Dorzecze Wisły

Na górnej Wiśle prognozowane są spadki, miejscami wahania poziomu wody, w strefie wody średniej, lokalnie niskiej. Na Wiśle środkowej stan wody opadać będzie w strefie wody średniej i niskiej. Na dolnej Wiśle przewidywane są wahania stanów wody z tendencją spadkową, w strefie wody średniej.

Na rzekach w zlewni górnej Wisły będą miały miejsce spadki i stabilizacja stanu wody w strefie wody średniej i niskiej. Lokalnie, szczególnie w zlewniach górskich, możliwe będą niewielkie wzrosty i wahania, w związku z prognozowanym słabymi opadami deszczu w trakcie weekendu (sumy opadu za 12 h wg wyliczeń modeli meteorologicznych powinny być poniżej 10 mm). Od poniedziałku na dopływach górnej Wisły okresowo zaznaczy się tendencja spadkowa w strefie wody średniej i niskiej. Na dopływach środkowej i dolnej Wisły, w tym w zlewni Narwi i Bugu, prognozuje się stabilizację i opadanie stanu wody oraz lokalnie wahania spowodowane pracą urządzeń hydrotechnicznych, w strefie wody średniej, lokalnie w niskiej. Niewielkie sumy opadów oraz umiarkowane temperatury powietrza w najbliższym tygodniu sprzyjać będą utrzymaniu tendencji spadkowej i stabilizacji stanów wody.

Dorzecze Odry

Na górnej Odrze prognozowana jest stabilizacja oraz wahania stanu wody w strefie wody średniej i niskiej. Na odcinku skanalizowanym zaznacza się okresowe wahania stanu wody o częstotliwości i amplitudzie, zależnej od prowadzonej gospodarki wodnej, w strefie wody średniej, lokalnie niskiej. Na Odrze środkowej swobodnie płynącej spodziewana jest słaba tendencja spadkowa oraz wyrównany przebieg stanu wody, w strefie stanów niskich, lokalnie średnich. Odcinkowo, możliwe będą okresowe wahania związane z pracą urządzeń hydrotechnicznych. Na granicznym odcinku Odry prognozowane są spadki i stabilizacja stanu wody, początkowo również wahania. Stan wody ułładać się będzie w strefie stanów średnich i niskich.

Na rzekach w zlewniach dopływów górnej i środkowej Odry przez cały okres prognostyczny przeważać będzie stabilizacja oraz spadki stanu wody w strefie wody średniej i niskiej, punktowo wysokiej. Lokalnie możliwe będą większe zmiany dobowe związane z pracą urządzeń hydrotechnicznych, zwłaszcza na lewostronnych dopływach Odry. W weekend, w związku



ZESPÓŁ KOMUNIKACJI IMGW-PIB

E-mail: biuroprasowe@imgw.pl

Tel.: (+48) 503 122 100

z prognozowanymi słabymi opadami deszczu, na dopływach górnej Odry zaznaczy się niewielka tendencja wzrostowa w aktualnych strefach stanu.

Na Warcie prognozowana jest głównie stabilizacja, punktowo niewielkie spadki stanu wody. Na dopływach Warty również dominować będzie stabilizacja i niewielkie spadki, miejscami możliwe wahania związane z pracą urządzeń hydrotechnicznych. Stan wody na Warcie i jej dopływach układać się będzie w strefach wody niskiej i średniej.

Wybrzeże i rzeki Przymorza

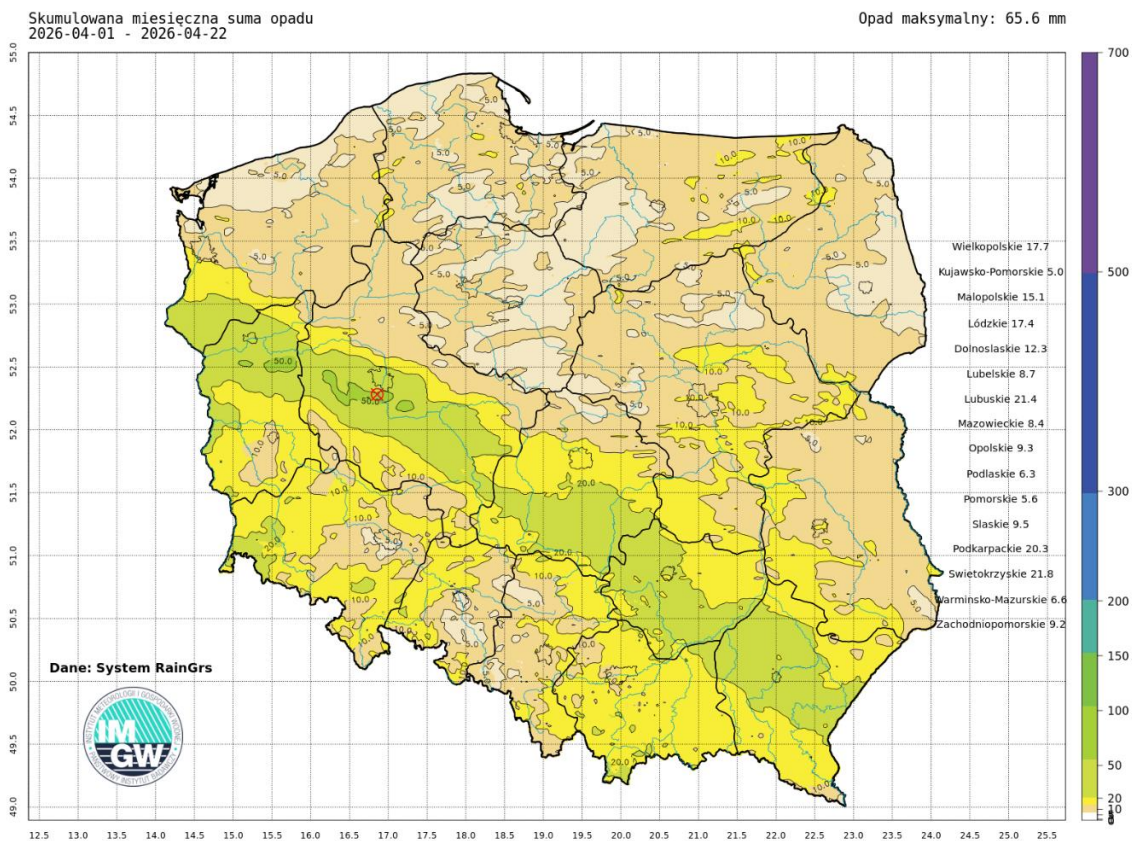
Na rzekach Przymorza, rzekach uchodzących do Zatoki Gdańskiej i Zalewu przewidywane są wahania stanu wody, z tendencją spadkową do strefy niskiej. Stan wody układać się będzie głównie w strefie średniej i niskiej, tylko miejscowo wysokiej.

W ujściowym odcinku Odry i Wisły, na Zalewie Szczecińskim, Zalewie Wiślanym oraz na Żuławach początkowo prognozowane są wahania i wzrosty poziomu wody w strefie stanów średnich, szczególnie w trakcie weekendu za sprawą silnego wiatru.

Wzdłuż Wybrzeża przebieg poziomu wody będzie na ogół wyrównany, z okresowymi wahaniami oraz wzrostami w strefie wody wysokiej na zachodnim wybrzeżu, w pobliżu stanów ostrzegawczych. Zjawiska te będą związane z silnym wiatrem z kierunków północno-zachodnich, prognozowanym na weekend. Od poniedziałku zaznaczy się stabilizacja poziomu morza w strefie wody średniej. Na dopływach Pregoty i Niemna w granicach Polski przewiduje się stabilizację i opadanie stanu wody, lokalnie wahania spowodowane głównie pracą urządzeń hydrotechnicznych, w strefie wody średniej, lokalnie w niskiej.

SUSZA HYDROLOGICZNA

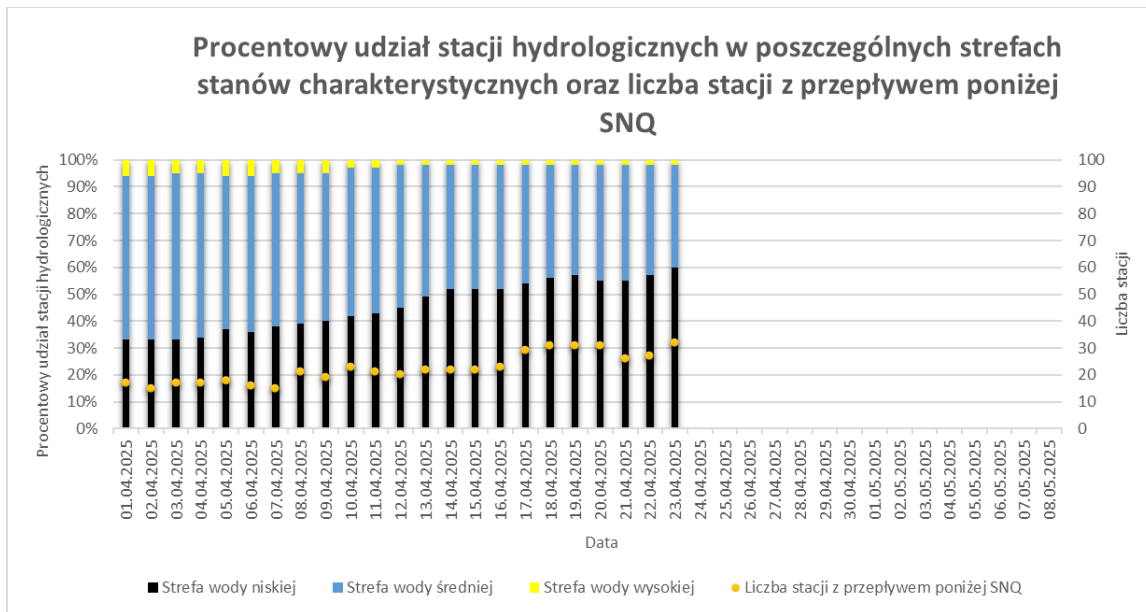
Dziś na 32 stacjach przepływ wody układa się poniżej progu SNQ (nie zanotowano przepływu poniżej NNQ). To niewielki wzrost (4 stacje więcej) w porównaniu do zeszłego tygodnia. W najbliższych dniach, pomimo prognozowanych słabych opadów deszczu w trakcie weekendu, liczba stacji z niskimi przepływami będzie się stopniowo zwiększać.



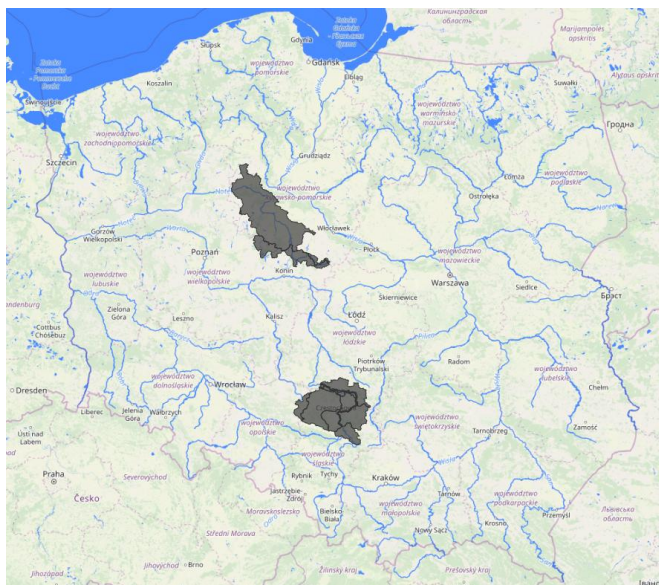
Suma skumulowanego opadu od początku kwietnia 2026 r.



Liczby stacji z przepływem poniżej średniego niskiego przepływu (SNQ), czyli umownej granicy suszy hydrologicznej w 2026 r.



Procentowy udział stacji hydrologicznych w poszczególnych strefach stanów charakterystycznych oraz liczba stacji z przepływem poniżej średniego niskiego przepływu (SNQ), czyli umownej przyjętej granicy suszy hydrologicznej.



Liczba wydanych ostrzeżeń hydrologicznych: 2

- susza hydrologiczna

■ Stopień 1 ■ Stopień 2 ■ Stopień 3 ■ Susza hydrologiczna

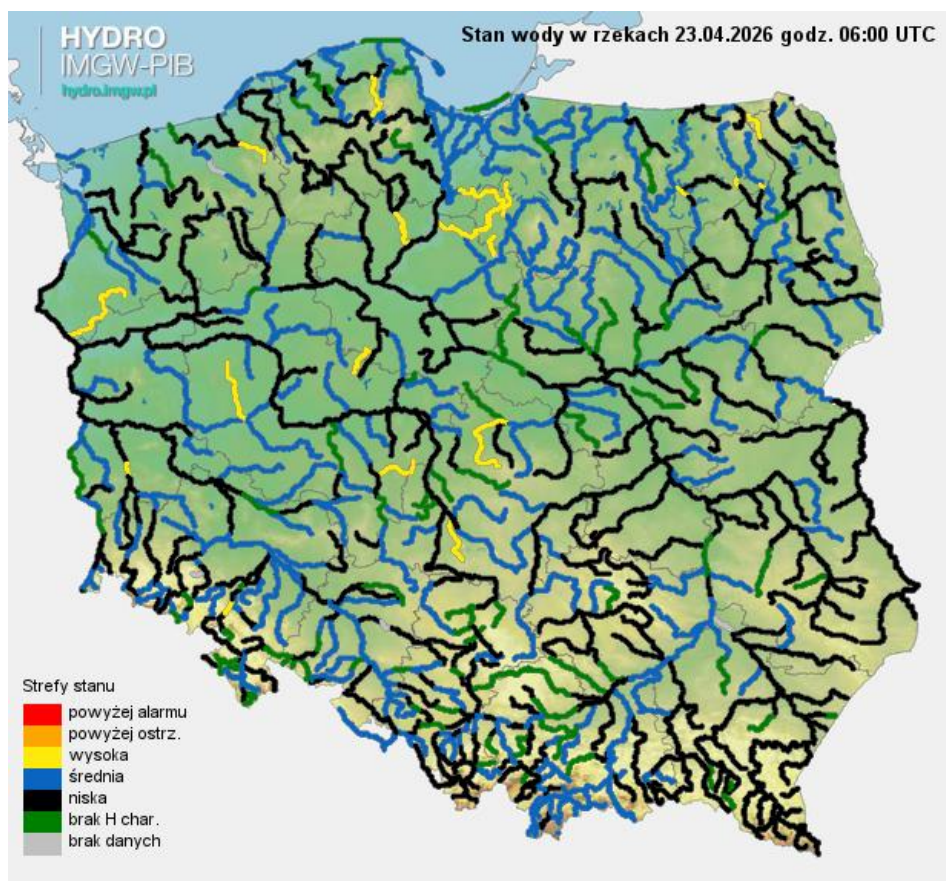
Ostrzeżenia hydrologiczne na dzień 23.04.2026 r.



ZESPÓŁ KOMUNIKACJI IMGW-PIB

E-mail: biuroprasowe@imgw.pl

Tel.: (+48) 503 122 100



Stan wody na rzekach w Polsce, 23.04.2026 r., godz. 08:00.

Zapraszamy do kontaktu z Zespołem Komunikacji IMGW-PIB od poniedziałku do piątku w godzinach 7:00–17:00

IMGW-PIB Biuro Prasowe

Twitter: <https://twitter.com/IMGWmeteo>

E. biuroprasowe@imgw.pl | T. (+48) 503 122 100

SERWIS POGODOWY DLA POLSKI: <https://meteo.imgw.pl/>

APLIKACJA MOBILNA: <http://aplikacjameteo.imgw.pl/>

SERWIS Z CAŁOROCZNĄ POGODĄ DLA GÓR: <http://gory.imgw.pl/>

DARMOWY WIDGET POGODOWY: <http://widgetmeteo.imgw.pl/>

IMGW-PIB. Instytut pełni kluczową rolę w ochronie meteorologicznej kraju od 1919 roku. Od Karpat po Bałtyk analizujemy, dostarczamy prognozy i wydajemy ostrzeżenia. Nasze systemy informacyjne i rozwiązania działają 24/7 przez cały rok, wsparte wiedzą i doświadczeniem analityków i specjalistów meteorologii i hydrologii. Jesteśmy Instytutem skupiającym wysokiej klasy specjalistów i dysponujemy niezbędną infrastrukturą do pracy nad nim. Pogoda i klimat to jeden z najważniejszych tematów we współczesnym świecie.