



ZESPÓŁ KOMUNIKACJI IMGW-PIB

E-mail: biuroprasowe@imgw.pl

Tel.: (+48) 503 122 100

Komunikat Zespołu Komunikacji IMGW-PIB

Prognoza pogody na tydzień 29.05-04.06.2026

Najbliższy tydzień przyniesie w Polsce bardzo zróżnicowaną pogodę. Początkowo dominować będzie wyraźny podział na cieplejszy i pogodniejszy zachód kraju oraz chłodniejszy i bardziej pochmurny wschód. W kolejnych dniach przez Polskę będą przemieszczać się strefy frontów atmosferycznych związane z aktywną cyrkulacją atlantycką. Okresami pojawiać się będą przelotne opady deszczu oraz burze, lokalnie z intensywnymi opadami i silniejszymi porywami wiatru. Najwyższe temperatury prognozowane są na zachodzie i południowym zachodzie kraju, gdzie miejscami termometry pokażą około 25-26°C, podczas gdy chłodniej pozostanie nad morzem i na północnym wschodzie Polski.



Rys. 1. IMGW_0529 Prognoza meteo i szczegółowa prognoza hydro na kolejne 7dni 29.05-04.06.2026, fot. Przemysław Makarewicz



ZESPÓŁ KOMUNIKACJI IMGW-PIB

E-mail: biuroprasowe@imgw.pl

Tel.: (+48) 503 122 100

W piątek zachmurzenie umiarkowane i duże, przy czym w centrum i na zachodzie kraju pogodnie i z większą ilością słońca. Na północnym wschodzie oraz krańcach wschodnich więcej chmur i lokalnie przelotne opady deszczu. Temperatura minimalna od 5°C na północnym wschodzie, około 9-10°C w centrum, do 14°C na zachodzie kraju. Temperatura maksymalna od 16°C do 18°C na północy i wschodzie, około 21-23°C w centrum oraz do 26°C na zachodzie Polski. Wiatr umiarkowany i dość silny, na wschodzie okresami porywisty, z kierunków północnych i północno-zachodnich. W nocy z piątku na sobotę od zachodu nasunie się strefa frontu atmosferycznego z przelotnymi opadami deszczu.

W sobotę zachmurzenie umiarkowane i duże. Przez kraj z zachodu na wschód przemieszczać się będzie strefa frontu atmosferycznego przynosząca opady deszczu, miejscami o natężeniu umiarkowanym i okresami intensywnym. Największe sumy opadów prognozowane są na południowym zachodzie i południu kraju. Prognozowana wysokość opadów miejscami do około 20 mm, a łącznie z opadami nocnymi lokalnie około 30-35 mm. Temperatura minimalna od 8°C do 14°C. Temperatura maksymalna od 17-18°C na północnym wschodzie i północy, około 20-21°C w centrum, do 23-24°C na zachodzie i południowym zachodzie kraju. Wiatr umiarkowany i dość silny, okresami porywisty, w porywach do 65-75 km/h.

W niedzielę zachmurzenie umiarkowane i duże. Na zachodzie kraju więcej roz pogodzeń i pogodnej aury, natomiast w centrum i na wschodzie nadal występować będą opady deszczu związane z przemieszczającą się strefą frontową. Temperatura minimalna od 9°C do 14°C. Temperatura maksymalna od 17-19°C na północnym wschodzie, około 21-23°C w centrum, do 26°C na zachodzie kraju. Wiatr słaby i umiarkowany..

W poniedziałek zachmurzenie umiarkowane i duże. W wielu regionach kraju prognozowane są przelotne opady deszczu oraz burze, lokalnie z intensywniejszymi opadami. W czasie burz możliwe porywy wiatru do 65-70 km/h. Temperatura minimalna od 10°C do 15°C. Temperatura maksymalna od 17-19°C na północy, około 20-21°C w centrum, do 23°C na zachodzie kraju. Wiatr słaby i umiarkowany, okresami porywisty.

We wtorek zachmurzenie umiarkowane i duże. Nadal prognozowane są opady deszczu, głównie w centrum, na wschodzie oraz południowym wschodzie kraju. Od zachodu stopniowy wzrost temperatury. Temperatura minimalna od 10°C do 14°C. Temperatura maksymalna od 19-21°C na północnym wschodzie, około 23-24°C w centrum, do 25°C na zachodzie kraju. Wiatr na ogół słaby i umiarkowany.



ZESPÓŁ KOMUNIKACJI IMGW-PIB

E-mail: biuroprasowe@imgw.pl

Tel.: (+48) 503 122 100

W środę zachmurzenie duże z większymi przejaśnieniami. W wielu regionach kraju opady deszczu oraz burze, lokalnie z intensywnymi opadami. Temperatura minimalna od 11°C do 16°C. Temperatura maksymalna od 17-18°C na zachodzie kraju do 25-26°C na południowym wschodzie. Wiatr umiarkowany, w czasie burz dość silny i porywisty, do 65-75 km/h.

W czwartek zachmurzenie umiarkowane i duże. Nadal prognozowane są przelotne opady deszczu, głównie w centrum i na wschodzie kraju. Temperatura minimalna od 10°C do 15°C. Temperatura maksymalna od około 16°C na północnym wschodzie, około 21-22°C w centrum, do 23°C na zachodzie kraju. Wiatr słaby i umiarkowany, lokalnie porywisty.

Szczegółowa prognoza hydrologiczna dla Polski na najbliższy tydzień

Aktualnie na rzekach w Polsce dominuje strefa stanów niskich (70%), lokalnie średnich (29%), a jedynie punktowo wysokich (1%) (Ryc. 1). Obecnie nie notuje się przekroczeń stanów ostrzegawczych ani alarmowych (Ryc. 2).

W nadchodzącym tygodniu na rzekach prognozowana jest głównie stabilizacja i dalsze opadanie stanów wody, przede wszystkim w strefie wody niskiej. Warunki meteorologiczne nadal sprzyjać będą rozwojowi suszy i pogłębianiu się niżówki hydrologicznej. Prognozowane opady deszczu, występujące głównie w weekend oraz miejscami w przyszłym tygodniu, mogą jedynie lokalnie i krótkotrwale zahamować spadki stanów wody, nie wpłyną jednak istotnie na poprawę sytuacji hydrologicznej.

Dorzecze Wisły

Na górnej Wiśle prognozowany jest wyrównany przebieg stanu wody, lokalnie z tendencją spadkową i wahaniami wywołanymi przez pracę urządzeń wodnych – w strefie wody niskiej, lokalnie średniej. Na środkowej Wiśle dominować będą spadki w strefie wody niskiej, a na Wiśle dolnej stabilizacja w strefie wody niskiej.

W zlewniach dopływów górnej Wisły zaznaczą się spadki stanów wody, głównie w strefie wody niskiej, lokalnie w średniej. Prognozowane opady atmosferyczne nie będą miały istotnego wpływu na sytuację hydrologiczną w regionie. Jedynie lokalnie, po wystąpieniu intensywniejszych opadów konwekcyjnych, możliwe są krótkotrwale wahania stanów wody w aktualnych strefach.



ZESPÓŁ KOMUNIKACJI IMGW-PIB

E-mail: biuroprasowe@imgw.pl

Tel.: (+48) 503 122 100

W zlewni Narwi i Bugu prognozowana jest głównie stabilizacja oraz spadki stanów wody w strefie wody niskiej, lokalnie średniej.

Na środkowych i dolnych dopływach Wisły dominować będą spadki oraz niewielkie wahania stanów wody w aktualnych strefach.

Dorzecze Odry

Na górnej Odrze prognozowana jest głównie stabilizacja stanu wody, lokalnie niewielkie spadki – w strefie wody średniej i niskiej. Na Odrze środkowej przewidywane są początkowe spadki, a następnie wyrównany przebieg stanu wody. Lokalne większe wahania na odcinku skanalizowanym związane będą z pracą urządzeń hydrotechnicznych. Stany wody układać się będą głównie w strefie wody niskiej, lokalnie średniej. Na Odrze granicznej spodziewana jest stabilizacja oraz spadki stanów wody w strefie wody niskiej, lokalnie średniej.

W zlewniach dopływów górnej i środkowej Odry dominować będą spadki oraz wyrównany przebieg stanów wody. Prognozowane opady deszczu, podobnie jak w dorzeczu Wisły, nie wpłyną znacząco na sytuację hydrologiczną i mogą powodować jedynie punktowe i krótkotrwałe wahania oraz niewielkie wzrosty stanów wody w aktualnych strefach. Istotniejsze dobowe zmiany stanów wody mogą występować lokalnie poniżej pracujących urządzeń hydrotechnicznych i zbiorników retencyjnych. Stany wody utrzymywać się będą głównie w strefie wody niskiej i średniej, lokalnie wysokiej.

Na Warcie i jej dopływach prognozowana jest głównie stabilizacja oraz stopniowe spadki stanów wody, lokalnie niewielkie wahania. Dodatkowo lokalne zmiany stanów wody mogą wynikać z pracy urządzeń hydrotechnicznych. Stany wody na Warcie i jej dopływach układać się będą głównie w strefie stanów niskich.

Wybrzeże i rzeki Przymorza, Dorzecze Pregoty i Niemna

W ujściowym odcinku Odry i Wisły, na Zalewie Szczecińskim, Zalewie Wiślanym oraz na Żuławach prognozowane są wahania poziomu wody w strefie stanów średnich.

Na rzekach Przymorza oraz rzekach uchodzących do Zatoki Gdańskiej i Zalewu Wiślanego dominować będzie stabilizacja stanów wody w strefie niskiej, lokalnie średniej.

Na dopływach Pregoty i Niemna w granicach Polski przewiduje się stabilizację oraz opadanie stanu wody, lokalnie wahania związane z pracą urządzeń hydrotechnicznych – w strefie wody niskiej i średniej.

Aktualne ostrzeżenia hydrologiczne (Ryc. 3): hydro.imgw.pl

Susza hydrologiczna

Od początku miesiąca obserwowany jest niedobór opadów (Ryc. 4). W ostatnim tygodniu, z powodu notowanych wysokich temperatur i niskich opadów znacząco wzrósł udział stacji z przepływami poniżej SNQ (Ryc. 5-6, Tab. 1). W kolejnych dniach liczba stacji z przepływami niżówkowymi będzie wzrastać.

Tab. 1. Dane dotyczące suszy hydrologicznej w Polsce

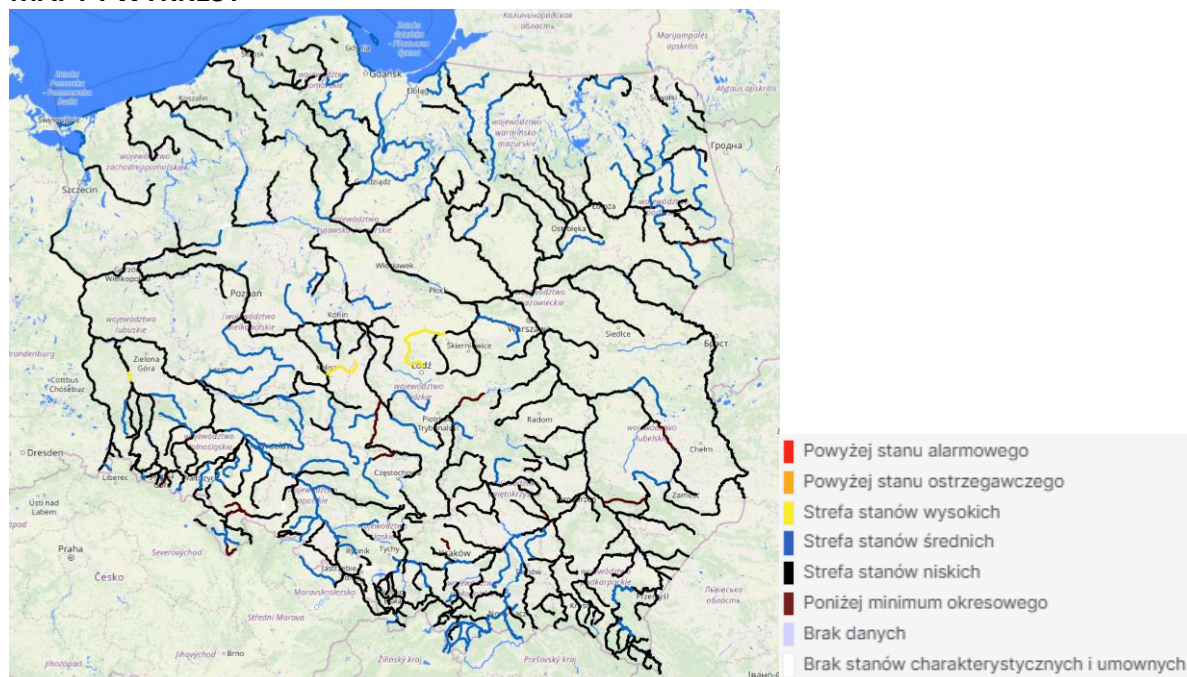
	Ubiegły tydzień	Dziś
NNQ – najniższy zmierzony przepływ na stacji hydrologicznej	0	2
SNQ – średni niski przepływ (granica suszy hydrologicznej)	66	163

Biuletyn suszowy IMGW-PIB: hydro.imgw.pl

Mapy wilgotności gleby: agrometeo.imgw.pl

Mapy prognozy zagrożenia pożarowego: modele.imgw.pl

MAPY I WYKRESY

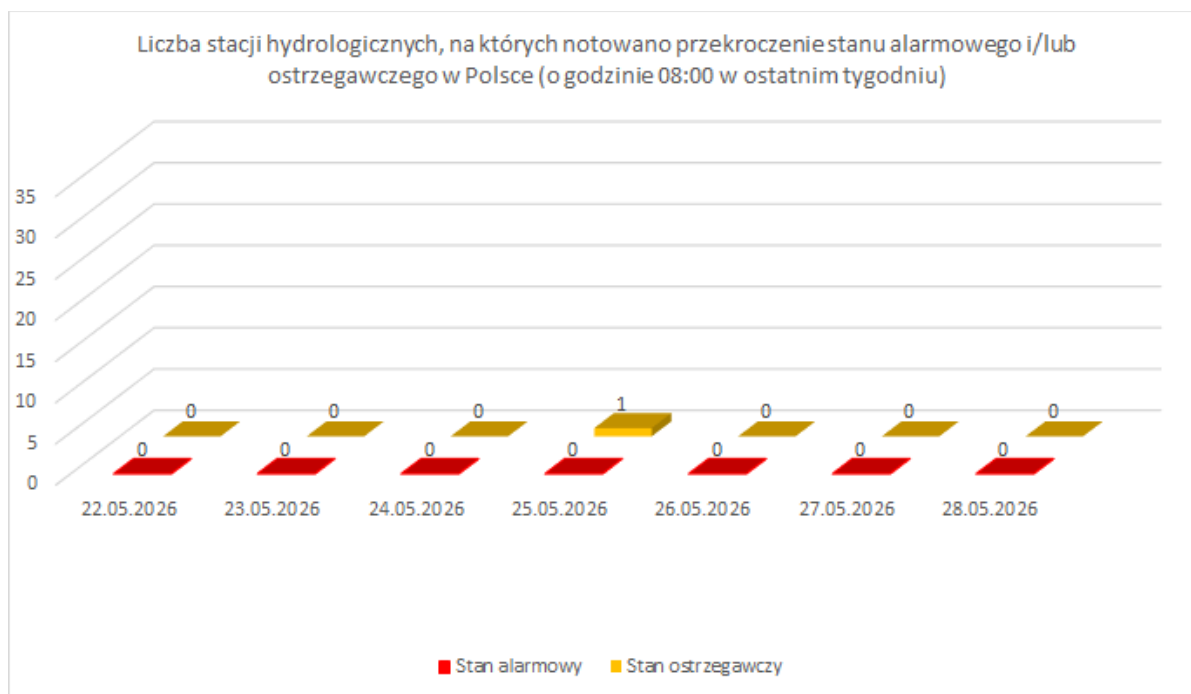




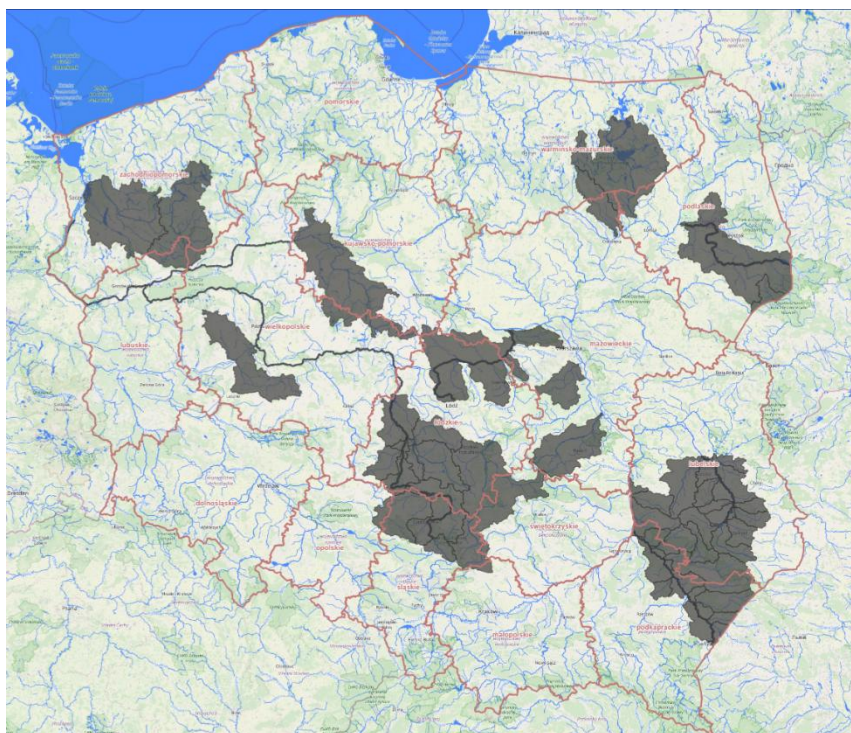
ZESPÓŁ KOMUNIKACJI IMGW-PIB

E-mail: biuroprasowe@imgw.pl

Tel.: (+48) 503 122 100



Ryc. 2. Liczba stacji hydrologicznych, na których notowano przekroczenie stanu alarmowego i/lub ostrzegawczego w Polsce (o godzinie 08:00 w ostatnim tygodniu)



OSTRZEŻENIA HYDRO

Stopień zagrożenia 1

Stany wody (obserwowane lub prognozowane) układające się w strefie poniżej stanów ostrzegawczych - **HOSTRZ**, przy czym prognozowany lub obserwowany jest gwałtowny wzrost stanu wody z możliwością lokalnego, krótkotrwałego osiągnięcia lub przekroczenia stanów ostrzegawczych - **HOSTRZ**, lub alarmowych **HALARM**.

Stopień zagrożenia 2

Stany wody (obserwowane lub prognozowane) układające się w strefie powyżej stanów ostrzegawczych - **HOSTRZ**, z tendencją przekroczenia stanów alarmowych - **HALARM**.

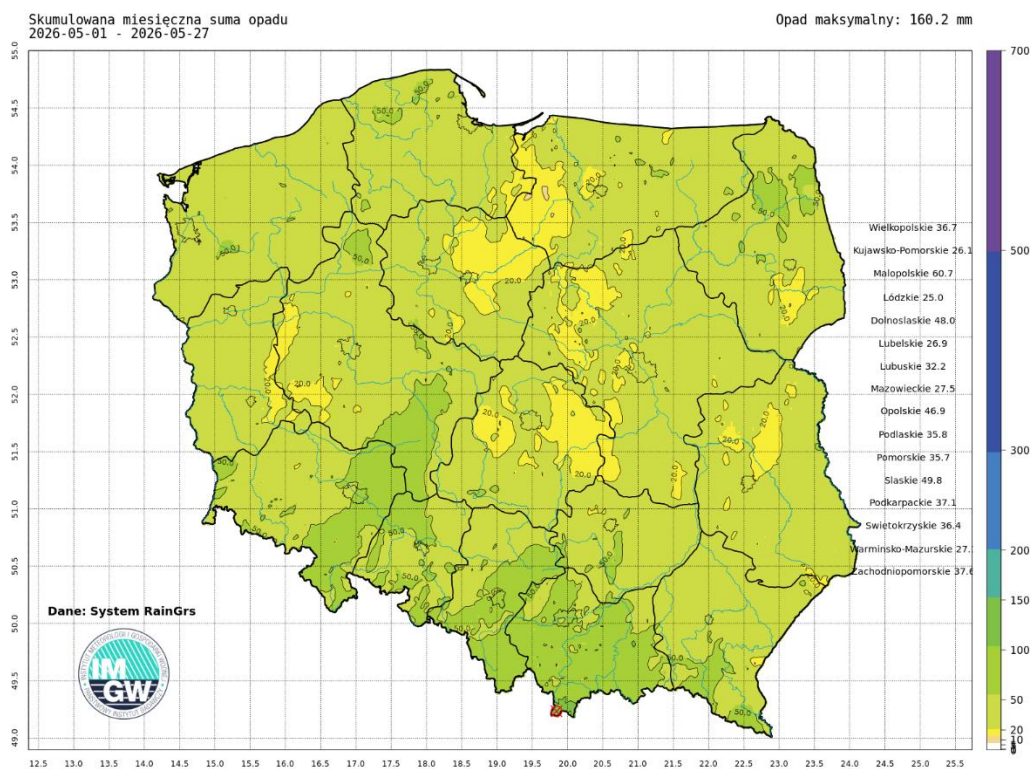
Stopień zagrożenia 3

Stany wody (obserwowane lub prognozowane) układające się w strefie powyżej stanów alarmowych - **HALARM**, z tendencją wzrostu stanu wody.

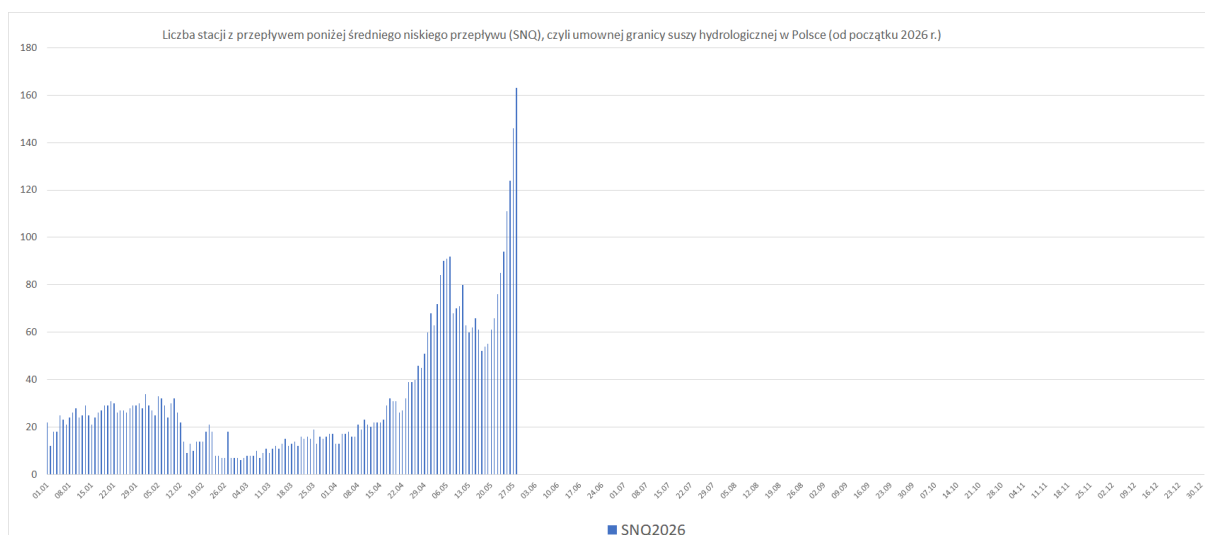
Susza hydrologiczna

Przepływy układają się w strefie poniżej SNQ przez umowy okres. W ostrzeżeniu przed suszą hydrologiczną nie jest określony stopień zagrożenia

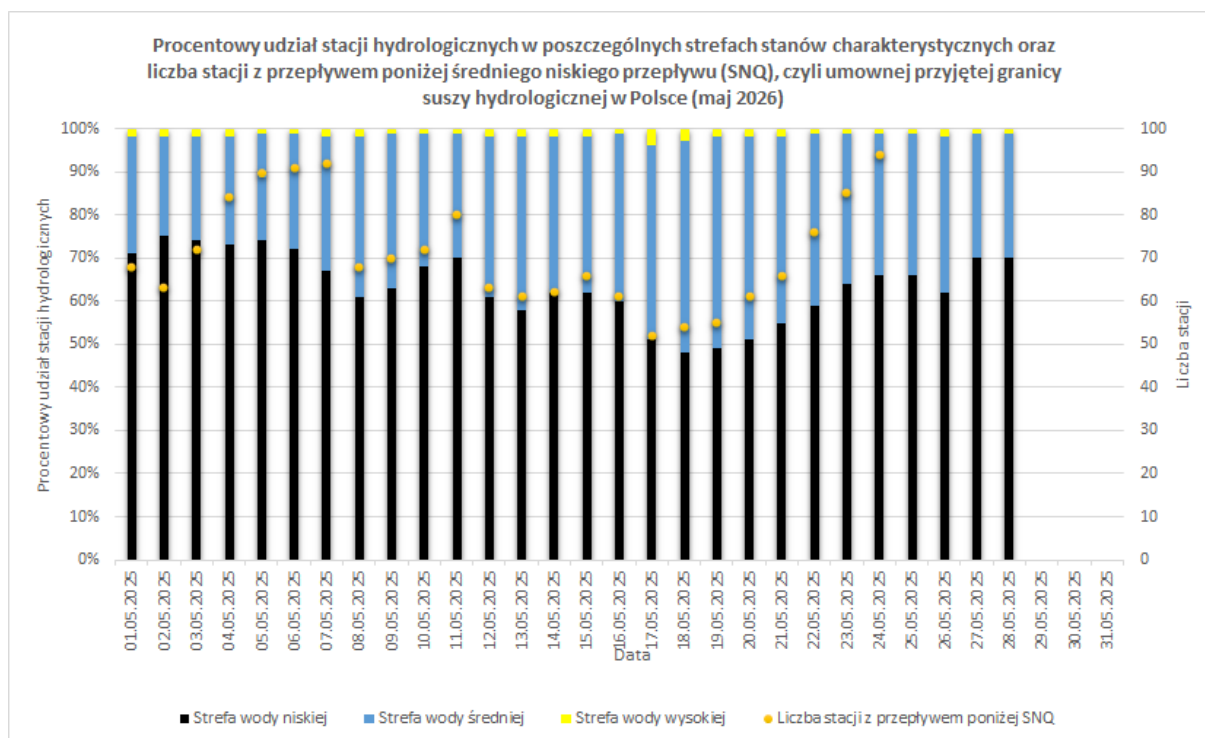
Ryc. 3. Ostrzeżenia hydrologiczne IMGW-PIB, stan na godz. 14:00 dnia 28.05.2026 r.



Ryc. 4. Skumulowana miesięczna suma opadu w Polsce (maj 2026 r.)



Ryc. 5. Liczba stacji z przepływem poniżej średniego niskiego przepływu (SNQ), czyli umownej granicy suszy hydrologicznej w Polsce (od początku 2026 r.)



Ryc. 6. Procentowy udział stacji hydrologicznych w poszczególnych strefach stanów charakterystycznych oraz liczba stacji z przepływem poniżej średniego niskiego przepływu (SNQ), czyli umownej przyjętej granicy suszy hydrologicznej w Polsce (maj 2026 r.)

IMGW-PIB Biuro Prasowe

Zapraszamy do kontaktu z Zespołem Komunikacji IMGW-PIB od poniedziałku do piątku w godzinach 7:00–17:00

Twitter: <https://twitter.com/IMGWmeteo>

E. biuroprasowe@imgw.pl | T. (+48) 503 122 100

SERWIS POGODOWY DLA POLSKI: <https://meteo.imgw.pl/>

APLIKACJA MOBILNA: <http://aplikacjameteo.imgw.pl/>

SERWIS Z CAŁOROCZNĄ POGODĄ DLA GÓR: <http://gory.imgw.pl/>

DARMOWY WIDGET POGODOWY: <http://widgetmeteo.imgw.pl/>

IMGW-PIB. Instytut pełni kluczową rolę w osłonie meteorologicznej kraju od 1919 roku. Od Karpat po Bałtyk analizujemy, dostarczamy prognozy i wydajemy ostrzeżenia. Nasze systemy informacyjne i rozwiązania działają 24/7 przez cały rok, wsparte wiedzą i doświadczeniem analityków i specjalistów meteorologii i hydrologii. Jesteśmy Instytutem skupiającym wysokiej klasy specjalistów i dysponujemy niezbędną infrastrukturą do pracy nad nim. Pogoda i klimat to jeden z najważniejszych tematów we współczesnym świecie.