



BIURO PRASOWE IMGW-PIB

Serwis pogodowy: meteo.imgw.pl

Twitter 24/7 @imgwmeteo

Rzecznik Prasowy: Grzegorz Walijewski

E. biuroprasowe@imgw.pl

T. (+48) 503 122 100

Warszawa, 05.12.2024 r.

Komunikat Biura Prasowego IMGW-PIB

Prognoza meteorologiczna i szczegółowa prognoza hydrologiczna na kolejne 7 dni (06-12.12.2024 r.)

PROGNOZA METEOROLOGICZNA

Piątek w niektórych regionach kraju przyniesie zimową pogodę, zwłaszcza w górach i na obszarach podgórskich, gdzie w może spaść do 10 cm śniegu. Reszta kraju cieplejsza z przelotnymi opadami deszczu, deszczu ze śniegiem i lokalnie śniegu. Weekend i początek przyszłego tygodnia przyniesie pochmurną pogodę, w wielu regionach nadal spodziewamy się opadów mieszanych.



Warszawa, 04.12.2024 r. Fot. Jan Szymankiewicz | IMGW-PIB

T. +48 22 569 41 00 | F. +48 22 834 18 01 | E. imgw@imgw.pl | W. www.imgw.pl
01-673 Warszawa, ul. Podleśna 61

Instytut Meteorologii i Gospodarki Wodnej – Państwowy Instytut Badawczy
Institute of Meteorology and Water Management – National Research Institute

Regon: 000080507 | NIP: 525-000-88-09



METEO
IMGW-PIB
meteo.imgw.pl

Serwis pogodowy IMGW-PIB

W **piątek** zachmurzenie duże. Opady śniegu i deszczu ze śniegiem przechodzące od zachodu w opady deszczu, przejściowo na południowym zachodzie opady marznące powodujące gołoledź. W górach opady śniegu. Prognozowany przyrost pokrywy śnieżnej na Przedgórzu Sudeckim, na obszarach położonych ponad 800 m n.p.m., około 10 cm. Wysoko w górach w Tatrach i Bieszczadach przyrost pokrywy śnieżnej o około 5 cm, a w Sudetach o około 15 cm. Początkowo w Małopolsce miejscami mgły ograniczające widzialność do 200 m. Temperatura minimalna od -2°C, 0°C na przeważającym obszarze kraju, do 1°C, 2°C na północnym zachodzie. Najchłodniej na Podhalu i tam spadki do około -8°C. Temperatura maksymalna od 0°C do 3°C, najcieplej lokalnie w dolinach Podkarpackich i nad morzem i tam około 4°C, 5°C. Wiatr umiarkowany miejscami dość silny, przeważnie z kierunków południowych. Na południu kraju w porywach do 75 km/h. W Sudetach porywy do 80 km/h, a w Beskidach do 120 km/h. Na obszarach powyżej 800 m. n.p.m. i wysoko w górach wiatr będzie powodować zawieje i zamiecie śnieżne.

Sobota w dalszym ciągu zachmurzenie duże, na zachodzie kraju miejscami całkowite. Na północnym wschodzie opady deszczu ze śniegiem bądź opady śniegu, przechodzące od zachodu w opady deszczu. W górach opady śniegu. Temperatura minimalna od -3°C na wschodzie i Podhalu, około 0°C, 1°C na przeważającym obszarze kraju do 2°C, 3°C na Wybrzeżu. Temperatura maksymalna od 0°C do 3°C, najcieplej na zachodzie i nad morzem i tam około 4°C, 5°C. Wiatr umiarkowany miejscami dość silny, przeważnie z kierunków południowych. Na południu kraju okresami porywisty. W Sudetach porywy do 80 km/h, a w Beskidach do 100 km/h. Wysoko w górach wiatr będzie powodować zawieje i zamiecie śnieżne.

W **niedzielę** zachmurzenie duże, większe rozpogodzenia w centrum kraju. Na północnym zachodzie i zachodzie opady deszczu, na północnym wschodzie deszcz i deszcz ze śniegiem, na południu deszcz ze śniegiem i śnieg. W górach opady śniegu. Temperatura maksymalna od 1°C na południowym zachodzie do 4°C na południowym wschodzie, najcieplej nad morzem i tam około 4°C, 5°C. Wiatr słaby i umiarkowany miejscami, porywisty.

W **poniedziałek** zachmurzenie duże. Opady śniegu i deszczu ze śniegiem, na północnym zachodzie opady deszczu. W górach opady śniegu. Na południowym zachodzie i południu opady śniegu o natężeniu umiarkowany. Temperatura maksymalna od 0°C do 3°C, najcieplej lokalnie w dolinach Podkarpackich i nad morzem i tam około 4°C, 6°C. Wiatr umiarkowany miejscami dość silny, północno-wschodni. Na północy kraju w porywach do 65 km/h. Wiatr będzie powodować zawieje i zamiecie śnieżne.

We **wtorek** pochmurno ze słabym deszczem, na południu opady deszczu ze śniegiem i śniegu. W centrum i na północnym wschodzie na ogół pogodnie. Temperatura maksymalna wyniesie od -1°C na północnym wschodzie do 4°C na zachodzie. Najcieplej na Wybrzeżu do 6°C. Wiatr będzie słaby i umiarkowany, na wschodzie porywisty, z kierunków północnych.

W **środę** zachmurzenie duże. Okresami opady deszczu ze śniegiem i deszczu. Lokalnie możliwy śnieg. Temperatura maksymalna wyniesie będzie od 0°C na południowym wschodzie do 4°C na północnym zachodzie. Na Wybrzeżu najcieplej do 7°C. Wiatr słaby i umiarkowany, zachodni.

W **czwartek** na północy na ogół pogodnie, na południu zachmurzenie duże, możliwe opady deszczu, a lokalnie deszczu marznącego. Temperatura maksymalnie wyniesie od -1°C na południowym wschodzie do 5°C, 6°C na zachodzie, na Wybrzeżu najcieplej do 7°C. Wiatr słaby i umiarkowany, południowo-zachodni.

SZCZEGÓŁOWA PROGNOZA HYDROLOGICZNA

Najbliższy tydzień to pogranicze zimy i jesieni z opadami deszczu, deszczu ze śniegiem i śniegu oraz z porywistym wiatrem. Po prognozowanych opadach w piątek oraz w ciągu weekendu w dorzeczu Odry pojawią się wzrosty stanów wody na rzekach. Na Wybrzeżu w związku ze sztormem obserwowane będą wahania poziomów morza do strefy wody wysokiej. Punktowo niewykluczone przekroczenie stanu ostrzegawczego na Zalewie Szczecińskim. W dorzeczu Wisły utrzymywać się będzie stabilizacja głównie w strefie wody niskiej.

Dorzecze Wisły

W ciągu najbliższych dni na górnej Wiśle prognozuje się wahania poziomu wody – w strefie stanów niskich, a miejscami powyżej ujścia Dunajca – w średnich. Na Wiśle od profilu Dęblin do ujścia Narwi w pierwszej części okresu wystąpią nieznaczne wzrosty stanu wody, następnie stabilizacja i opadanie. Poniżej ujścia Narwi stany wody będą się głównie wahać, co będzie związane z pracą zbiorników wodnych – w strefie wody niskiej. W dniach 5 i 6 grudnia planowane jest wstrzymanie przepływu wody przez Stopień Wodny we Włocławku, stąd wahania będą mieć większe amplitudy. Na dolnej Wiśle prognozowane są wahania stanów wody w strefie wody niskiej.

Na rzekach w zlewni górnej Wisły oraz w zlewniach rzek uchodzących do Dunaju i Dniestru w granicach Polski prognozowane są spadki bądź stabilizacja poziomu wody, a miejscami wahania – w strefie stanów niskich, lokalnie średnich, a punktowo w wysokich. Miejscami, w górnych częściach zlewni karpackich dopływów Wisły, poziom wody może zostać zaburzony przez rozwijające się zjawiska lodowe. Na górnym Bugu spodziewany jest niewielki wzrost poziomu wody, a na pozostałym odcinku Bugu oraz na jego dopływach, spodziewana jest stabilizacja bądź spadek poziomu wody – w strefie wody niskiej, jedynie na Krznie – w strefie wody średniej.

Na dopływach Wisły środkowej przewiduje się stabilizację i lokalne wahania stanu wody, miejscami z tendencją wzrostową, związane z prognozowanymi opadami deszczu i deszczu ze śniegiem oraz z pracą urządzeń hydrotechnicznych – w strefie wody niskiej i średniej, lokalnie w wysokiej.



Wodowskazy ze stacji Białobrzeg, rzeka Omulew, 04.12.2024 r. Fot. Przemysław Krassowski | IMGWPIB

Dorzecze Odry

Stan wody górnej Odry będzie na ogół opadał – w strefie wody średniej. Na Odrze skanalizowanej przewiduje się wahania stanu wody na skutek pracy urządzeń wodnych, przeważnie w strefie wody średniej, a w Brzegu Dolnym okresami w strefie wody wysokiej. Stan wody środkowej Odry swobodnie płynącej będzie ulegał wahaniom – w strefie wody średniej, poniżej Cigacic z przewagą wzrostów. Na granicznym odcinku Odry, poniżej stacji hydrologicznej Słubice do stacji Bielinek prognozowane są wzrosty, lokalnie stabilizacja stanów wody. Na odcinku rzeki między profilami Widuchowa–Gryfino zaznaczą się początkowo wzrosty, a w kolejnych dniach spadki stanów wody. Stany wody ułożą się będą w strefie stanów średnich.

W zlewniach dopływów górnej Odry w piątek oraz sobotę (6-7 grudnia) stany wody będą miały tendencję wzrostową a w kolejnych dniach spadkową i przebieg wyrównany, miejscami będą ulegały wahaniom wywołanym pracą urządzeń wodnych – na ogół w strefie wody średniej, lokalnie w strefie wody niskiej. W związku z prognozowanymi opadami deszczu i deszczu ze śniegiem od piątku mogą pojawić się lokalnie wzrosty do strefy wody wysokiej przy przekroczonych stanach ostrzegawczych (zlewnia Ślęzy, Widawy, Baryczy). W zlewniach lewostronnych dopływów środkowej Odry miejscami po początkowych wzrostach i wahaniami stanów wody prognozowana jest tendencja spadkowa, lokalnie przebieg wyrównany. Większe zmiany spowodowane będą pracą urządzeń wodnych, zwłaszcza zbiorników energetycznych na Bobrze, Kwisie i Bystrzycy. W zlewniach prawostronnych dopływów środkowej Odry stany wody będą przeważnie miały tendencję wzrostową lub przebieg wyrównany, lokalnie mogą wolno opadać. W zlewniach dopływów górnej i środkowej Odry stany wody będą ułożą się na ogół w strefie wody średniej, lokalnie w strefach wody wysokiej lub niskiej.

Na górnej Warcie do Zbiornika Jeziorsko dominować będzie stabilizacja i niewielkie wzrosty stanów wody, lokalnie mogą zaznaczyć się spadki. Na Warcie poniżej Zbiornika Jeziorsko do ujścia rzeki również przeważać będzie stabilizacja i spadki stanów wody, lokalnie zaznaczą się niewielkie wzrosty.

Na dopływach Warty prognozowane są spadki i stabilizacja stanów wody, lokalnie możliwe niewielkie wzrosty. Występować mogą także wahania związane z pracą urządzeń hydrotechnicznych. Stany wody na Warcie i jej dopływach układać się będą – w strefach wody niskiej i średniej, punktowo wysokiej. Na Noteci i dopływach prognozowana jest głównie stabilizacja i spadki stanów wody. Występować mogą również wzrosty oraz wahania związane z pracą urządzeń hydrotechnicznych. Stany wody układać się będą w strefach wody średniej i niskiej. W zlewni Iny prognozowana jest stabilizacja i niewielkie spadki stanów wody, lokalnie możliwe wahania. Stany wody układać się będą w strefie stanów średnich.

Wybrzeże i rzeki Przymorza

W ciągu najbliższych dni w ujściowym odcinku na Zalewie Szczecińskim i Wiślanym, wzdłuż Wybrzeża oraz na Żuławach prognozowane są początkowo wzrosty (lokalnie z możliwością punktowego przekroczenia stanów ostrzegawczych w zachodniej części obszaru osłony), a następnie spadki i wahania poziomów wody w strefie stanów średnich, miejscami wysokich. Na rzekach Przymorza, rzekach uchodzących do Zatoki Gdańskiej i Zalewu Wiślanego prognozowane są wahania stanów wody przeważnie w strefie wody średniej i niskiej.

Na dopływach Pregoty i Niemna w granicach Polski przewiduje się stabilizację i lokalne wahania stanu wody, miejscami z tendencją wzrostową, spowodowane prognozowanymi opadami deszczu i deszczu ze śniegiem oraz pracą urządzeń hydrotechnicznych – w strefie wody niskiej, lokalnie w średniej.

SUSZA HYDROLOGICZNA

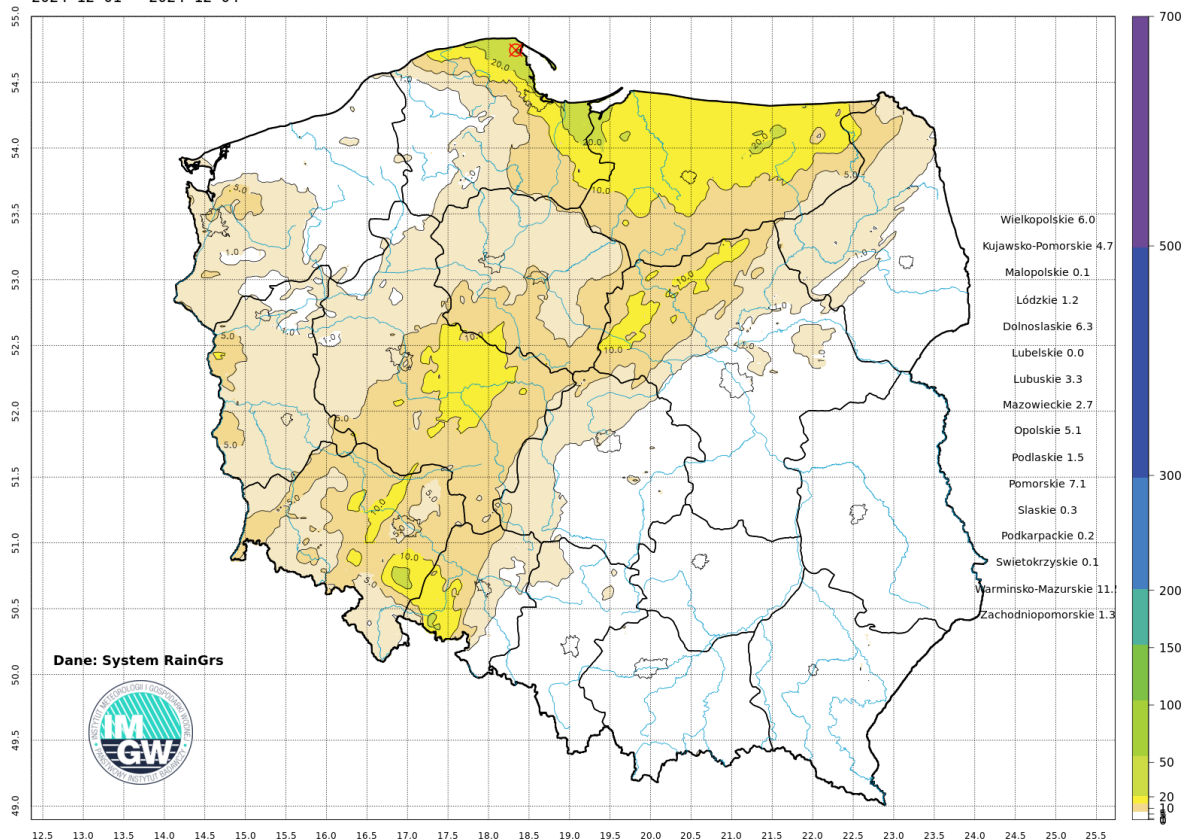
Dziś (05.12) na 23 stacjach przepływ wody znajduje się poniżej progu SNQ. Oznacza to spadek o 13 stacji w porównaniu do zeszłego tygodnia (28.11). W ostatnim tygodniu sytuacja hydrologiczna związana z suszą hydrologiczną pozostawała bez większych zmian. W minionym tygodniu wydane zostało jedno nowe ostrzeżenie przed suszą hydrologiczną: dla zlewni Noteci górnej, ale a najbliższym czasie być może odwołane zostanie ostrzeżenie przed suszą hydrologiczną dla zlewni Węgorapy. Obecnie najtrudniejsza sytuacja panuje na północnym wschodzie i wschodzie kraju.

W nadchodzących dniach prognozowane są mieszane opady: deszczu i deszczu ze śniegiem. Ze względu na spływ wody oraz niskie wartości temperatury powietrza liczba stacji z przepływem poniżej SNQ będzie utrzymywać się na zbliżonym poziomie.

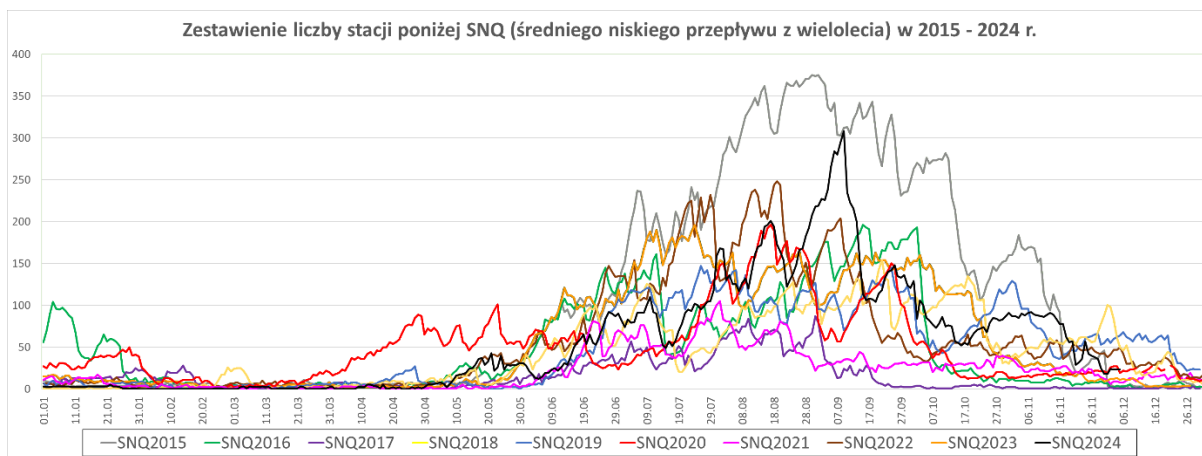
Opady deszczu spowodowały, że w powierzchniowej warstwie (0-7 cm) nadal utrzymuje się wysoki wskaźnik wilgotności gleby, który mieści się w zakresie od 45% na wschodzie i południowym wschodzie do nawet 95-100% na południowym zachodzie i północy. W warstwie położonej na poziomie 7-28 cm w głąb wilgotność jest mniejsza w stosunku do warstwy wierzchniej i wynosi od punktowo 40-45% na wschodzie do ponad 95% miejscami na krańcach południowo zachodnich i północnych. W warstwie 28-100 cm w głąb sytuacja wilgotnościowa jest zróżnicowana. Głównie na północy Mazowsza, wzdłuż granicy z Białorusią, lokalnie na Ziemi Łódzkiej i w środkowej Wielkopolsce wskaźnik wilgotności gleby wynosi 20-25%. Na południu w obszarach podgórskich wilgotność gleby wciąż utrzymuje się w przedziale 80-85%.

Skumulowana miesięczna suma opadu
2024-12-01 - 2024-12-04

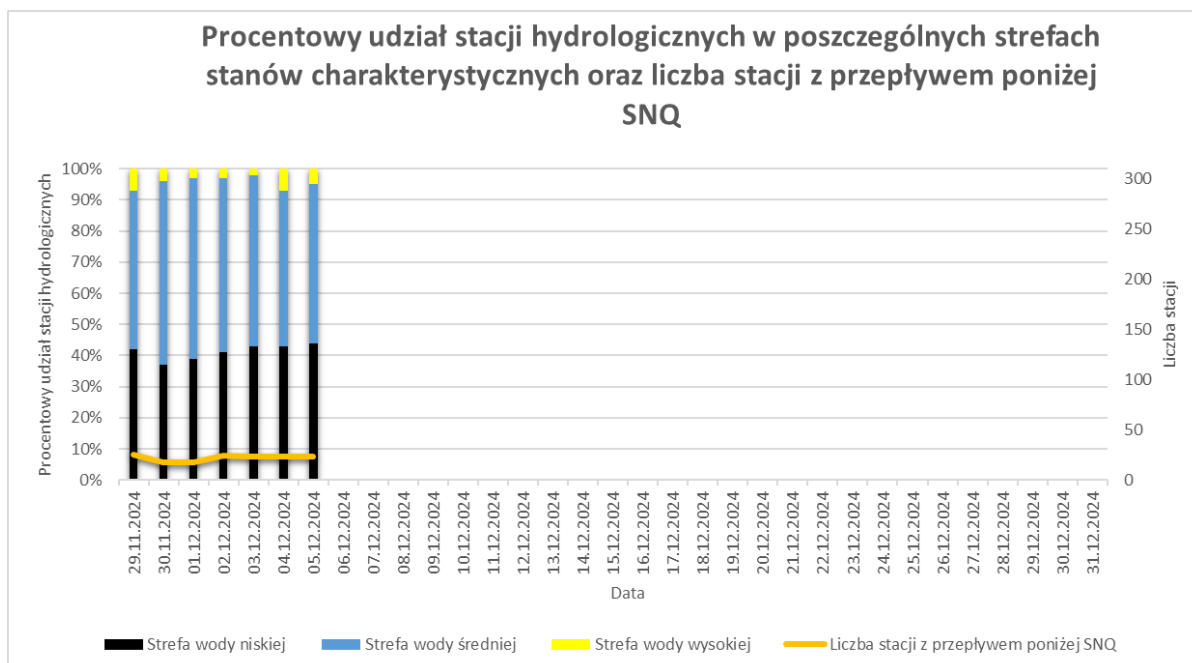
Opad maksymalny: 54.2 mm



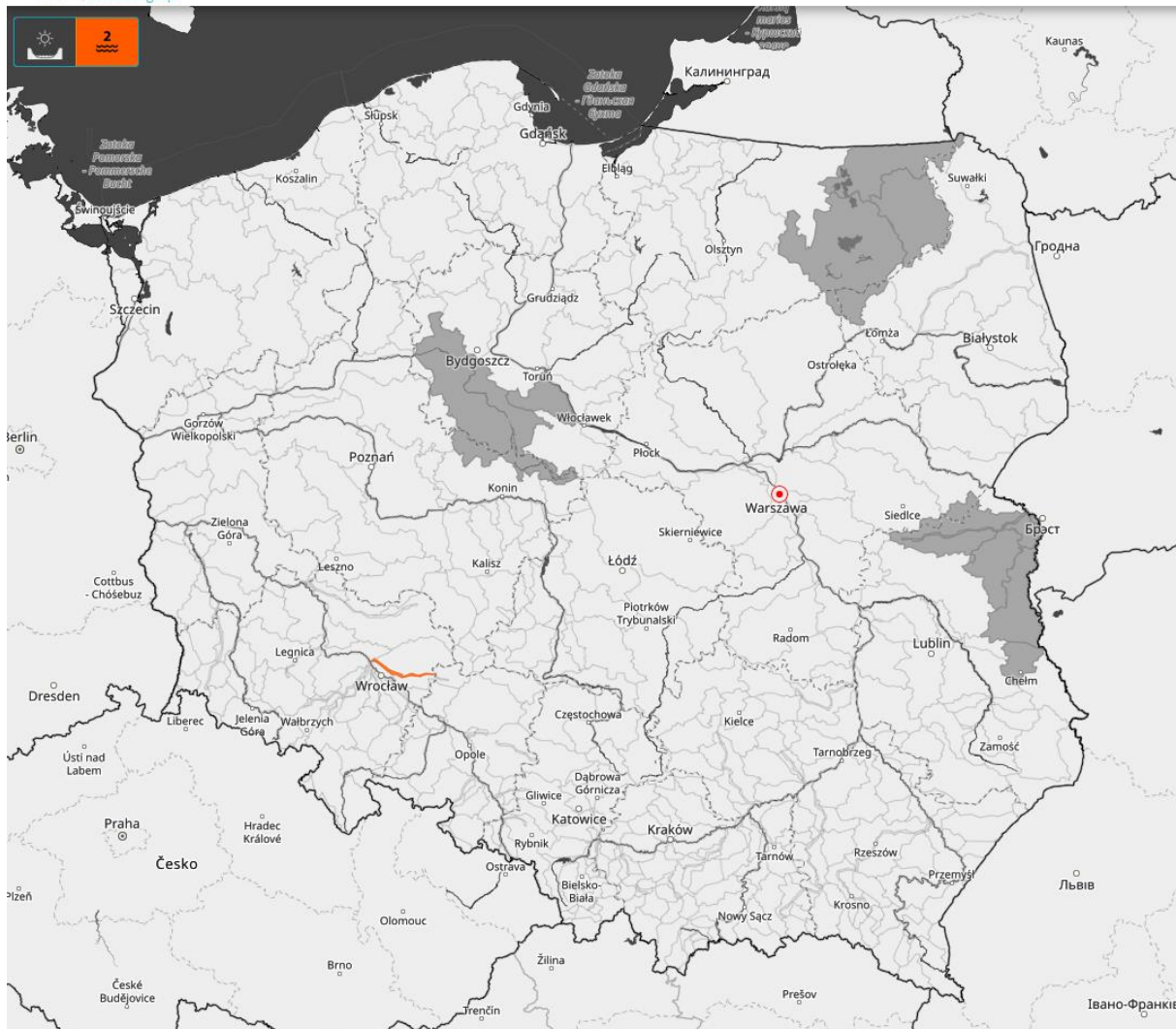
Suma skumulowanego opadu od początku grudnia 2024.



Porównanie liczby stacji z przepływem poniżej SNQ.

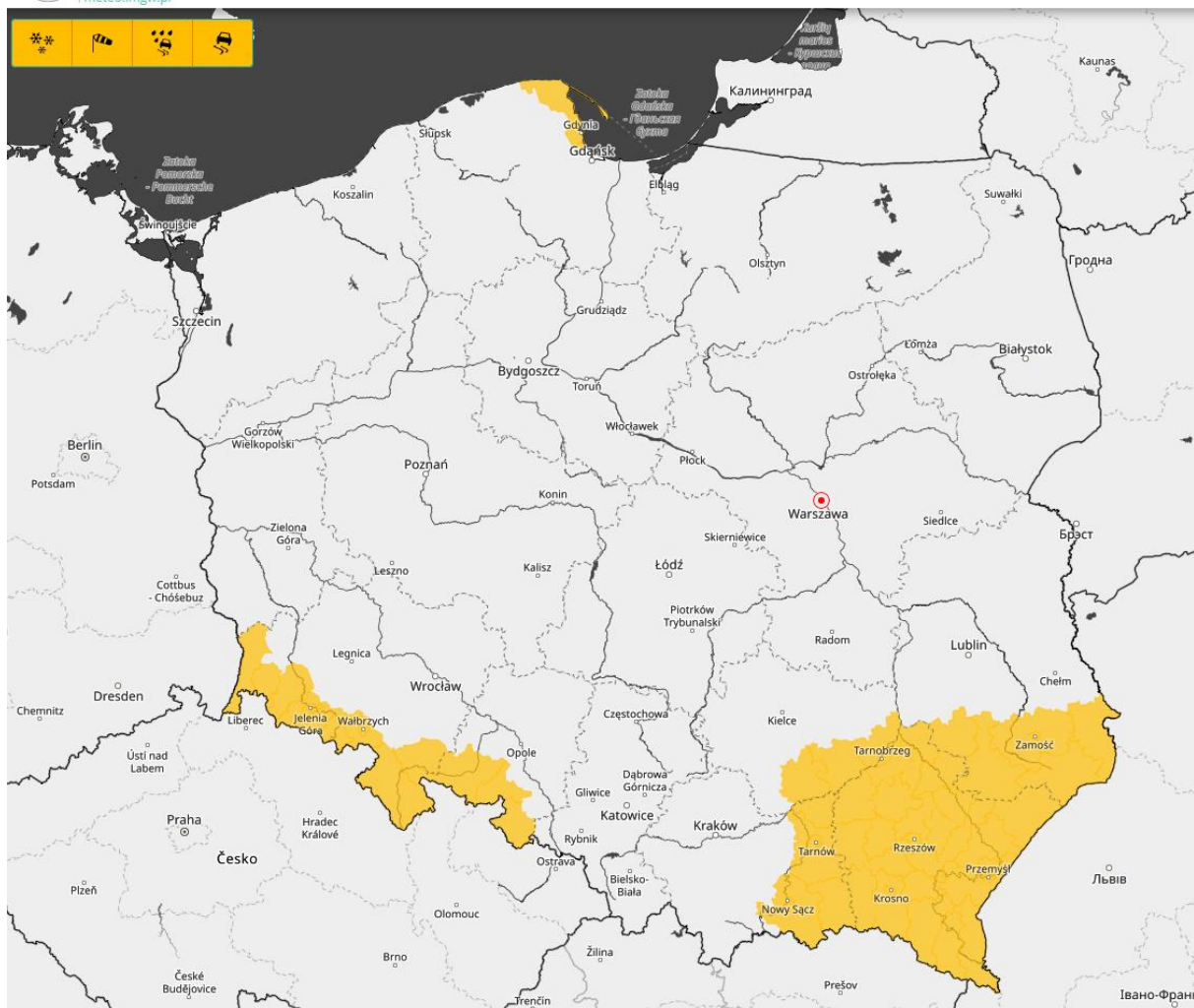


Procentowy udział stacji hydrologicznych w poszczególnych strefach stanów charakterystycznych oraz liczba stacji z przepływem poniżej SNQ.

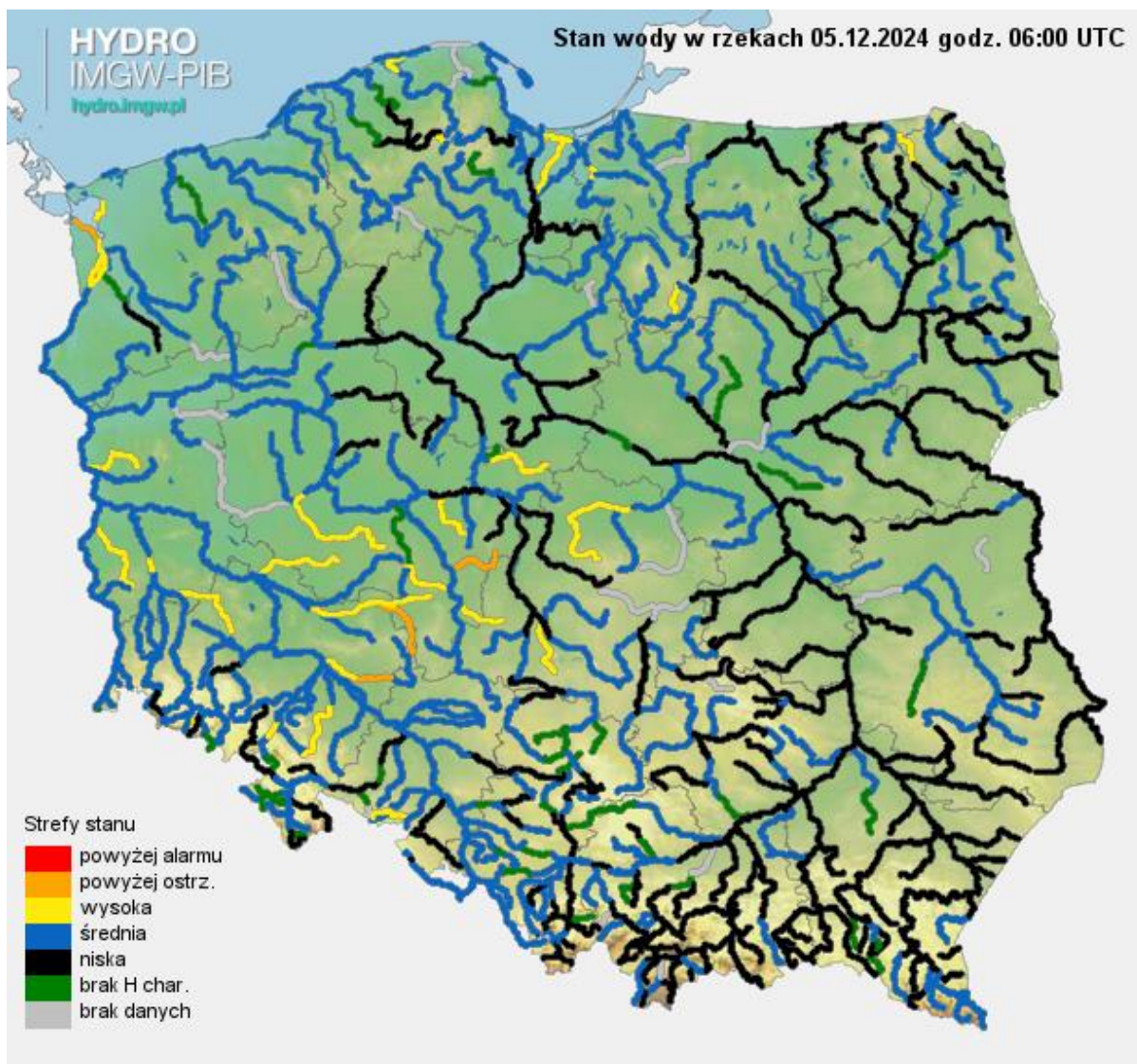


Ostrzeżenia hydrologiczne na dzień 05.12.2024 r.





Ostrzeżenia meteorologiczne na dzień 05.12.2024 r.



Stan wody na rzekach w Polsce 05.12.2024 r. godz. 7:00.

Dodatkowe informacje 24h/dobę:

IMGW-PIB Biuro Prasowe

Twitter: <https://twitter.com/IMGWmeteo>

E. biuoprasowe@imgw.pl | T. (+48) 503 122 100

SERWIS POGODOWY DLA POLSKI: <https://meteo.imgw.pl/>

APLIKACJA MOBILNA: <http://aplikacjameteo.imgw.pl/>

SERWIS Z CAŁOROCZNĄ POGODĄ DLA GÓR: <http://gory.imgw.pl/>

DARMOWY WIDGET POGODOWY: <http://widgetmeteo.imgw.pl/>

IMGW-PIB. Instytut pełni kluczową rolę w osłonie meteorologicznej kraju od 1919 roku. Od Tatr po Bałtyk, od Karpat po Zalew Szczeciński analizujemy, dostarczamy prognozy i wydajemy ostrzeżenia. Nasze systemy informacyjne i rozwiązania działają 24/7 przez cały rok, wsparte wiedzą i doświadczeniem analityków i specjalistów meteorologii i hydrologii. Jesteśmy Instytutem skupiającym wysokiej klasy specjalistów i dysponujemy niezbędną infrastrukturą do pracy nad nim. Pogoda i klimat to jeden z najważniejszych tematów we współczesnym świecie.