



ZESPÓŁ KOMUNIKACJI IMGW-PIB

E-mail: biuroprasowe@imgw.pl

Tel.: (+48) 503 122 100

Skrócony komunikat Instytutu Meteorologii i Gospodarki Wodnej – PIB o aktualnej i prognozowanej sytuacji meteorologicznej i hydrologicznej w kraju

Termin opracowania: 09.07.2025 godz. 13:00

W poniedziałek, nad północną częścią Półwyspu Apenińskiego (w pobliżu zatoki Genueńskiej) doszło do rozwoju układu niskiego ciśnienia, który następnie przemieszczał się w kierunku północno-wschodnim, trajektorią zbliżoną do szlaku początkowo Vc, a następnie do Vb wg. klasyfikacji Van Bebbera. Szlak Vb przebiega od Zatoki Genueńskiej, przez Nizinę Padańską, Nizinę Węgierską w kierunku Europy Środkowo-Wschodniej, a niższe przemieszczające się wzdłuż niego mają tendencję do przynoszenia intensywne opadów, w szczególności w miesiącach półrocza ciepłego. Wynika to między innymi z zaciągania przez przemieszczający się niż w stronę Europy Środkowej ciepłej i wilgotnej masy powietrza tworzącej się w rejonie basenu Morza Śródziemnego.

Wolny Uniwersytet w Berlinie (FU Berlin) nadał omawianemu niżowi imię Gabriel. Według analizy synoptycznej z godziny 00:00 UTC, ośrodek niżu znajdował się na pograniczu Polski, Białorusi i Ukrainy. W kolejnych godzinach niż będzie przemieszczał się na północ wzdłuż wschodniej granicy Polski nad Białoruś. Wyniki numerycznych modeli pogody wskazują na dalszą wędrówkę niżu w kierunku Państw Bałtyckich, a następnie nad basen Morza Bałtyckiego.

Najbardziej aktualne wyniki modeli numerycznej prognozy pogody wciąż charakteryzują się pewnymi rozbieżnościami prognozowanego obszaru opadów, ich intensywności oraz czasu trwania. Rozbieżności te związane są między innymi ze specyficzną sytuacją synoptyczną. Rzeczywisty przebieg zjawisk może w pewnym stopniu różnić się od prognozowanego.

Na rzekach w Polsce przeważają wzrosty stanów wody w strefie wody niskiej (51% stacji hydrologicznych). Odnotowany został wzrost stacji hydrologicznych w strefie wody średniej (40%) i wysokiej (9%). Aktualnie notujemy 6 przekroczeń stanów ostrzegawczych. Na stacji Gorlice na Sękówce przekroczony został stan alarmowy, a krótkotrwale osiągnięty na Bobrzy, (stacja hydrologiczna Słowik). Największe wzrosty stanów wody w ciągu ostatnich 12h



ZESPÓŁ KOMUNIKACJI IMGW-PIB

E-mail: biuroprasowe@imgw.pl

Tel.: (+48) 503 122 100

notowane były w zlewni Dunajca (stacja Szaflary – 160 cm). W nadchodzących godzinach na obszarach występowania opadów atmosferycznych spodziewane są dalsze wzrosty stanów wody. Wzrastać będzie liczba stacji z przekroczeniami stanów ostrzegawczych i alarmowych, szczególnie w zlewni górnej Wisły (woj. śląskie, małopolskie, świętokrzyskie, podkarpackie). Na mniejszych rzekach, zwłaszcza górskich i na terenach zurbanizowanych, możliwe są lokalne zalania. Dużym zagrożeniem będą również miejscowe podtopienia terenów zabudowanych, zwłaszcza miejskich – zalania dróg, parkingów, tuneli, obniżeń terenu pod wiaduktami itp.

Instytut Meteorologii i Gospodarki Wodnej - Państwowy Instytut Badawczy na bieżąco analizuje wyniki modeli numerycznych, monitorując oraz reagując na wszelkie zmiany w wynikach modelowania, aby zapewnić właściwą ostonę hydrologiczno-meteorologiczną kraju.

Prognoza synoptyczna

W środę (09.07) po południu spodziewane są opady deszczu o umiarkowanym i silnym natężeniu, szczególnie w pasie od Podlasia, przez centrum, po południe kraju. Maksymalne sumy opadu wyniosą około 30 mm. W rejonach podgórskich Karpat i Beskidów, od godzin popołudniowych do wieczora, może spaść do około 40 mm. Na wschodzie możliwe są burze z ulewnym deszczem i gradem. W czasie burz porywy wiatru do około 60 km/h. Najmniej opadów na zachodzie i północnym zachodzie – do 10 mm. Temperatura od 12°C w rejonach podgórskich do 23°C na krańcach wschodnich i zachodnich.

W nocy ze środy na czwartek opady utrzymają się we wschodniej połowie kraju – miejscami do 20–30 mm, a na Pogórzu Karpackim do 40 mm, zwłaszcza na południu Podkarpacia i Małopolski. Na zachodzie bez opadów. Wiatr umiarkowany, na południu okresami porywisty, z kierunków północnych. Temperatura minimalna od 9°C w obszarach podgórskich do 16°C na wybrzeżu.

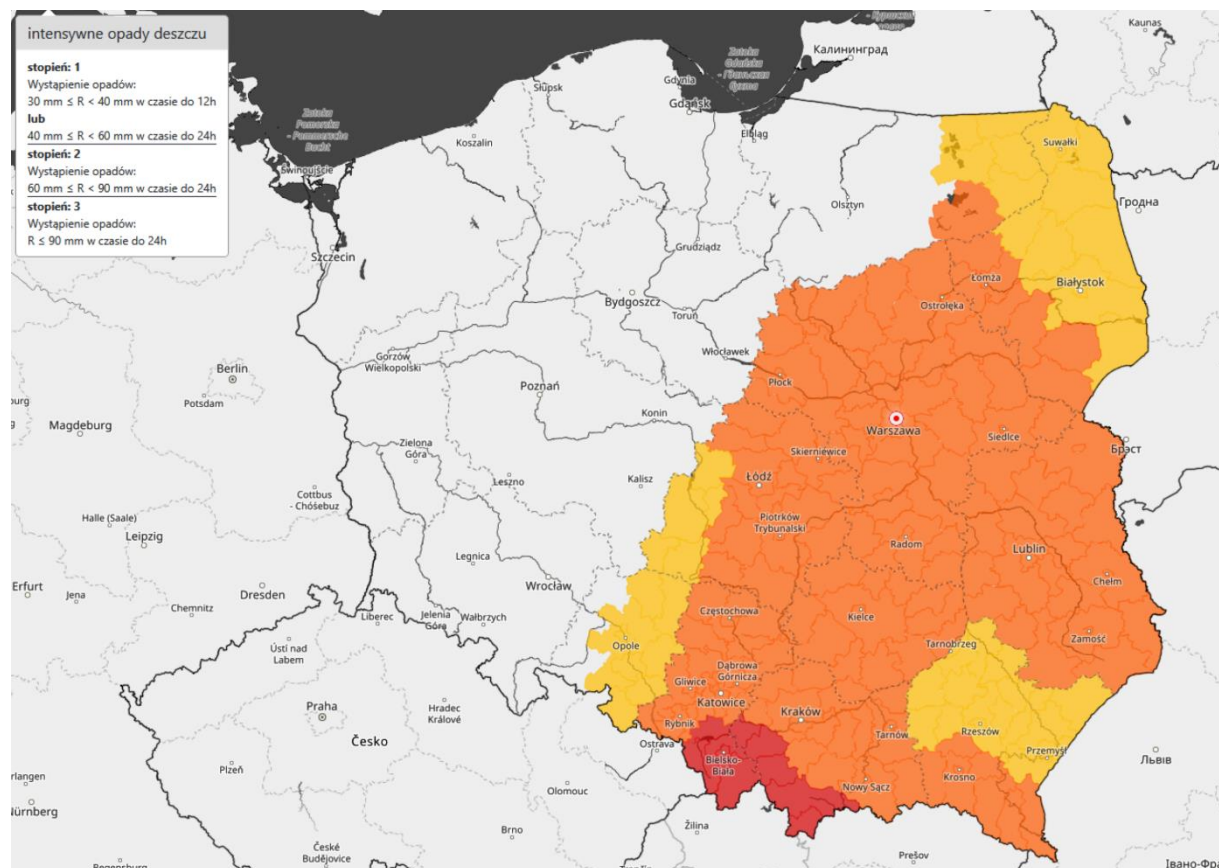
W czwartek (10.07) opady wystąpią niemal w całym kraju. Na północy i zachodzie będą miały charakter przelotny, natomiast w centrum i na wschodzie – jednostajny, miejscami umiarkowany lub silny, z dzienną sumą opadu do 30 mm, a na Podkarpaciu do 40 mm. Temperatura od 13°C w Bieszczadach do 25°C na zachodzie. Wiatr umiarkowany, w porywach do 65 km/h, z północnego zachodu; w czasie burz porywy do 60 km/h.

W nocy z czwartku na piątek opady utrzymają się na przeważającym obszarze kraju, szczególnie na wschodzie i w centrum, gdzie mogą mieć umiarkowane natężenie – do 20 mm.

Na zachodzie i południowym zachodzie praktycznie bez opadów. Temperatura minimalna od 8°C do 10°C w rejonach podgórskich, do 16°C nad morzem. Wiatr umiarkowany, na południu i nad morzem w porywach do 60 km/h, z kierunku północno-zachodniego.

W piątek (11.07) jednostajne opady, okresami o umiarkowanym natężeniu, utrzymają się w północnej połowie kraju – tam sumy opadu osiągną około 20 mm. Na południu możliwe burze z porywami wiatru do 65 km/h oraz opady do 15 mm. Temperatura maksymalna od 16°C na północy, w centrum i na wschodzie do 23°C na zachodzie.

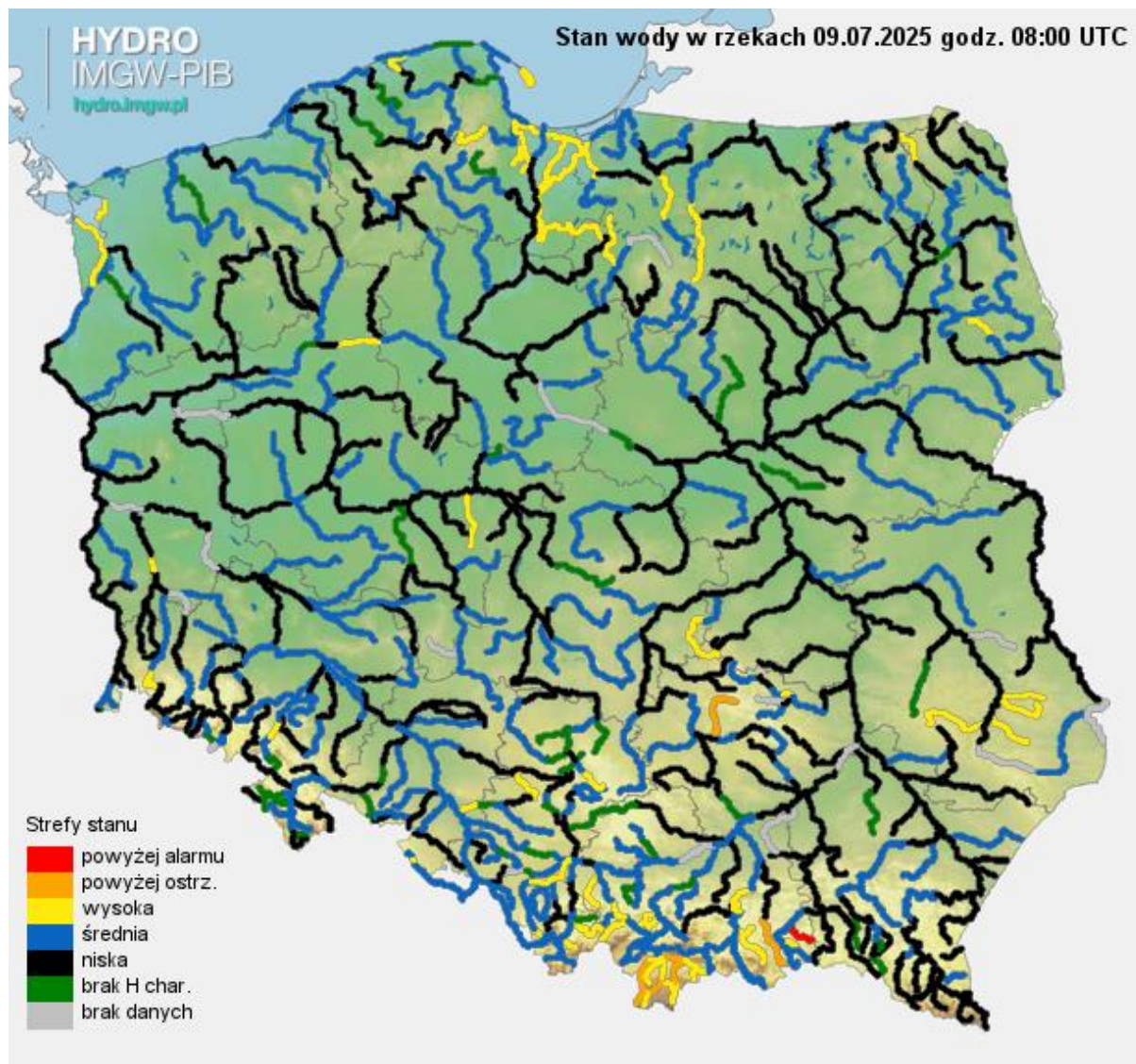
Obowiązujące ostrzeżenia meteorologiczne



Aktualnie obowiązujące ostrzeżenia meteorologiczne. Stan na: 09.07.2025 12:33.

Aktualne ostrzeżenia meteorologiczne publikowane są [tutaj](#).

Aktualna sytuacja hydrologiczna (09.07.2025 godz. 08 UTC, 10 CEST)



Stan wody na rzekach w Polsce na godz. 10.00 (08 UTC) dnia 09.07.2025

Dorzecze Wisły

Stany wody w dorzeczu Wisły układają się w strefie wody niskiej, lokalnie średniej i wysokiej. Strefa stanów średnich występuję na Sole, Skawie, Rabie, Tyśmienicy, Supraśli, Nurcu, Drwęcy



ZESPÓŁ KOMUNIKACJI IMGW-PIB

E-mail: biuroprasowe@imgw.pl

Tel.: (+48) 503 122 100

i Brdzie oraz lokalnie na Wiśle, Dunajcu, Sanie, Wistoku, Kamiennej, Liwcu, Wkrze i Bzurze. Stan wysoki zanotowano lokalnie na górnej Wiśle, Dunajcu, Białej Tarnowskiej i Kamiennej.

Dorzecze Odry

Stany wody w dorzeczu Odry układają się w strefie wody niskiej, lokalnie średniej, punktowo wysokiej. Stan średni zanotowano na Kłodnicy, Osobłodze, Strzegomce, Widawie i Gwdzie oraz lokalnie na Odrze, Nysie Kłodzkiej, Ślęzie, Bystrzycy, Kaczawie, Bobrze, Kwisie, Nysie Łużyckiej, Prośnie i Noteci. Stan wysoki obserwowano lokalnie na Bystrzycy i Bobrze.

Dorzecza rzek Przymorza, Pregoty i Niemna

Stany wody w dorzeczach rzek Przymorza, Pregoty i Niemna układają się w strefie wody średniej, lokalnie niskiej i wysokiej. Stan niski zanotowano na Słupi, Gubrze i Węgorapie oraz lokalnie na Łynie. Stan wysoki zanotowano na Nogacie oraz lokalnie na Łynie.

Morze Bałtyckie, Zalew Szczeciński i Zalew Wiślany

Poziom wody na stacjach morskich układa się w strefie wody średniej, lokalnie wysokiej.

Uwaga!

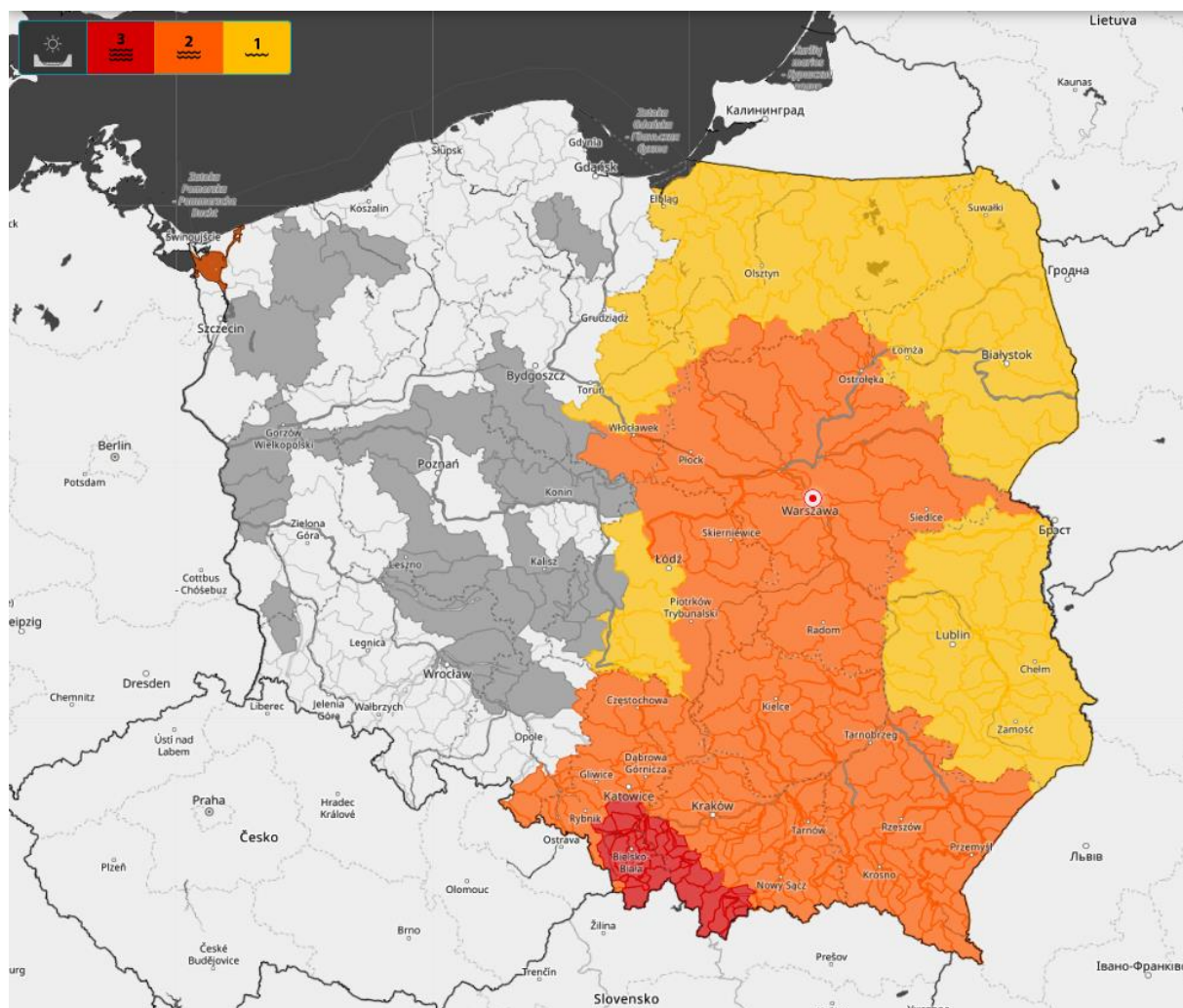
Na stacjach hydrologicznych w Polsce zanotowano przekroczenie stanu alarmowego (stacja hydrologiczna Gorlice na Sękówce, a krótkotrwale osiągnięty na Bobrzy, stacja hydrologiczna Słowik). Stan ostrzegawczy został przekroczony na 3 stacjach wodowskazowych w dorzeczu Wisły.

Liczba stacji hydrologicznych z przepływami mniejszymi od średniego niskiego przepływu z wielolecia (SNQ): 219.

Procentowy udział stacji hydrologicznych w poszczególnych strefach stanów charakterystycznych:

- strefa wody niskiej 51%;
- strefa wody średniej 40%;
- strefa wody wysokiej 9%.

Aktualne ostrzeżenia hydrologiczne



Aktualne ostrzeżenia hydrologiczne – stan na godz. 13:00 (11:00 UTC) dnia 09.07.2025

W ciągu doby prognozowane są intensywne opady deszczu. Lokalnie występować będą również opady o charakterze konwekcyjnym, szczególnie we wschodniej części kraju. Sytuacja hydrologiczna zależna będzie w dużej mierze od przebiegu prognozowanych opadów atmosferycznych, ich intensywności i obszaru kumulacji najwyższych sum opadu. Największe zagrożenie spodziewane jest na obszarach, gdzie już wczoraj obserwowano najwyższe opady – w woj. śląskim, małopolskim (szczególnie część południowa), świętokrzyskim i mazowieckim.



ZESPÓŁ KOMUNIKACJI IMGW-PIB

E-mail: biuroprasowe@imgw.pl

Tel.: (+48) 503 122 100

Dziś w ciągu dnia i w nocy (09.07/10.07) w związku z kontynuacją występowania intensywnych opadów deszczu (we wschodniej połowie Polski powyżej 50 mm, lokalnie na południu do 75 – 100 mm) przewiduje się wzrosty stanu wody, związane ze spływem wód opadowych, jak i z prognozowanymi opadami. Wzrosty lokalnie mogą być gwałtowne, do strefy wody średniej i wysokiej, punktowo z możliwością przekroczenia stanów ostrzegawczych, miejscami alarmowych. W obszarach zurbanizowanych możliwe są podtopienia.

Na Wiśle na odcinku powyżej ujścia Sanu notowany będzie wzrost poziomu wody głównie do strefy wody wysokiej. Przekroczenie stanu ostrzegawczego spodziewane jest na Małej Wiśle w Jawiszowicach, a także punktowo na odcinku Wisły powyżej Krakowa.

Na rzekach w zlewni Wisły przewidywane są wzrosty poziomu wody, miejscami gwałtowne. Prognozowane są przekroczenia stanów ostrzegawczych, a lokalnie alarmowych, szczególnie na obszarze zlewni w woj. śląskim, małopolskim oraz świętokrzyskim. Nie jest wykluczone wydanie ostrzeżenia hydrologicznego stopnia 1 na odcinek Wisły od ujścia Przemszy do ujścia Raby.

Sytuacja hydrologiczna w dorzeczu Odry będzie stabilna. Na Odrze prognozowane są głównie wahania stanów wody z tendencją spadkową w strefie wody średniej. Na dopływach Odry dominować będą wahania i spadki w obecnych strefach stanu.

W czwartek i w nocy z czwartku na piątek (10.07/11.07) opady będą charakteryzowały się mniejszym natężeniem (maksymalnie do 50 mm) i przesuną się w kierunku wschodnim i północno wschodnim. Na rzekach nadal prognozowane są wzrosty stanu wody, związane głównie ze spływem wód opadowych i lokalnie z prognozowanymi opadami deszczu. Wzrosty miejscowo nadal mogą być gwałtowne, do strefy wody średniej i wysokiej, punktowo z możliwością przekroczenia stanów ostrzegawczych, miejscami alarmowych. W obszarach zurbanizowanych możliwe są podtopienia.

Na Wiśle po Dęblin obserwowane będą wzrosty w strefie wody wysokiej, miejscami średniej. Punktowo mogą zostać przekroczone stany ostrzegawcze.

Dalsze wzrosty poziomu wody spodziewane są we wschodniej części woj. małopolskiego i świętokrzyskiego oraz w woj. podkarpackim i lubelskim. Notowane mogą być przekroczenia



ZESPÓŁ KOMUNIKACJI IMGW-PIB

E-mail: biuroprasowe@imgw.pl

Tel.: (+48) 503 122 100

kolejnych stanów ostrzegawczych, punktowo mogą zostać przekroczone stany alarmowe. Na pozostałym obszarze notowane będą głównie spadki poziomu wody, w strefie wody wysokiej bądź średniej, a liczba stacji z przekroczonymi stanami umownymi zmniejszy się.

Sytuacja hydrologiczna w dorzeczu Odry będzie stabilna.

W piątek (12.07.2025) najwyższe sumy opadów (do 30 mm) prognozowane są na Pomorzu, w Wielkopolsce i lokalnie w centrum kraju. Na południu i wschodzie Polski opady będą mniejsze i nie powinny przekraczać 15 mm. Głównym zagrożeniem będą wzrosty stanu wody, związane ze sptywem wód opadowych i z prognozowanymi opadami. Wzrosty lokalnie mogą być gwałtowne, do strefy wody średniej i wysokiej, punktowo z możliwością przekroczenia stanów umownych.

Na Wiśle przemieszczać się będzie fala wezbraniowa, punktowo z możliwymi przekroczeniami stanów ostrzegawczych.

Wzrosty notowane będą jeszcze na większych rzekach we wschodniej części zlewni górnej Wisły ze względu na sptyw wód opadowych. Na ogół jednak spodziewane są spadki, a liczba przekroczeń stanów umownych zmniejszy się.

W dorzeczu Odry wzrosty związane z opadami, zawierające się głównie w obecnych strefach stanu, a lokalnie do strefy wody wysokiej, pojawią się w prawostronnych zlewniach dopływów środkowej Odry oraz w zlewni Warty.



ZESPÓŁ KOMUNIKACJI IMGW-PIB

E-mail: biuroprasowe@imgw.pl

Tel.: (+48) 503 122 100

Apelujemy o sprawdzanie aktualizowanych prognoz oraz ostrzeżeń meteorologicznych i hydrologicznych na portalach IMGW-PIB: <https://meteo.imgw.pl/> i <https://hydro.imgw.pl/>

IMGW-PIB ZESPÓŁ KOMUNIKACJI

E. biuroprasowe@imgw.pl | T. +48 503 122 100

Social Media: Facebook (Meteoimgw), X (imgwmeteo), Instagram (imgwmeteopolska), LinkedIn (IMGW), YouTube (IMGWMETEO), TikTok (imgwmeteo), Bluesky (@imgwmeteo.bsky.social), Threads (imgwmeteopolska)

SERWIS POGODOWY DLA POLSKI: <https://meteo.imgw.pl/>

SERWIS HYDROLOGICZNY DLA POLSKI: <https://hydro.imgw.pl/>

SERWIS MODELI NUMERYCZNYCH POGODY W IMGW: <https://modele.imgw.pl/>

APLIKACJA MOBILNA: <http://aplikacjameteo.imgw.pl/>

SERWIS Z CAŁOROCZNĄ POGODĄ DLA GÓR: <http://gory.imgw.pl/>

DARMOWY WIDGET POGODOWY: <http://widgetmeteo.imgw.pl/>

IMGW-PIB. Instytut pełni kluczową rolę w ochronie meteorologicznej kraju od 1919 roku. Od Tatr po Bałtyk, od Karpat po Zalew Szczeciński analizujemy, dostarczamy prognozy i wydajemy ostrzeżenie. Nasze systemy informacyjne i rozwiązania działają 24/7 przez cały rok, wsparte wiedzą i doświadczeniem analityków i specjalistów meteorologii i hydrologii. Jesteśmy Instytutem skupiającym wysokiej klasy specjalistów i dysponujemy niezbędną infrastrukturą do pracy nad nim. Pogoda i klimat to jeden z najważniejszych tematów we współczesnym świecie.

Opracowali:

mgr inż. Piotr Szuster, Centrum Meteorologicznej Ostoły Kraju, Laboratorium Modelowania Meteorologicznego

dr Natalia Pilguy, Centrum Meteorologicznej Ostoły Kraju, Laboratorium Modelowania Meteorologicznego

mgr Artur Surowiecki, Centrum Meteorologicznej Ostoły Kraju, Laboratorium Modelowania Meteorologicznego

mgr inż. Mateusz Barczyk, Centrum Meteorologicznej Ostoły Kraju

mgr Michał Sikora-Le, Centrum Hydrologicznej Ostoły Kraju, Centralne Biuro Hydrologii Operacyjnej

mgr Piotr Mańczak, Centrum Meteorologicznej Ostoły Kraju, Regionalne Biuro Prognoz Meteorologicznych we Wrocławiu - Synoptyk Kraju

mgr Michał Folwarski, Centrum Meteorologicznej Ostoły Kraju, Centralne Biuro Prognoz Meteorologicznych w Warszawie - Synoptyk Ostrzeżeniowy

Zatwierdzili:

dr Grzegorz Duniec, Dyrektor Centrum Meteorologicznej Ostoły Kraju

dr Paweł Przygodzki, Dyrektor Centrum Hydrologicznej Ostoły Kraju

Komunikat nr 6 – opracowany i opublikowany 9 lipca 2025 roku.