



ZESPÓŁ KOMUNIKACJI IMGW-PIB

E-mail: biuroprasowe@imgw.pl

Tel.: (+48) 503 122 100

Komunikat Instytutu Meteorologii i Gospodarki Wodnej – PIB o aktualnej i prognozowanej sytuacji meteorologicznej i hydrologicznej w kraju

Termin opracowania: 09.07.2025 godz. 20:00

W poniedziałek, nad północną częścią Półwyspu Apenińskiego (w pobliżu zatoki Genueńskiej) doszło do rozwoju układu niskiego ciśnienia, który następnie przemieszczał się w kierunku północno-wschodnim, trajektorią zbliżoną do szlaku początkowo Vc, a następnie do Vb wg. klasyfikacji Van Bebbera. Szlak Vb przebiega od Zatoki Genueńskiej, przez Nizinę Padańską, Nizinę Węgierską w kierunku Europy Środkowo-Wschodniej, a niżej przemieszczające się wzdłuż niego mają tendencję do przynoszenia intensywne opadów, w szczególności w miesiącach półrocza ciepłego. Wynika to między innymi z zaciągania przez przemieszczający się niż w stronę Europy Środkowej ciepłej i wilgotnej masy powietrza tworzącej się w rejonie basenu Morza Śródziemnego.

Według analizy synoptycznej z godziny 12:00 UTC, centrum niżu znajdowało się nad obszarem Białorusi. W kolejnych godzinach niż będzie przemieszczał się na północ wzdłuż wschodniej granicy Polski nad terytorium Litwy. Wyniki numerycznych modeli pogody wskazują na dalszą wędrówkę niżu w kierunku Państw Bałtyckich, a następnie nad basen Morza Bałtyckiego.

Najbardziej aktualne wyniki modeli numerycznej prognozy pogody wciąż charakteryzują się pewnymi rozbieżnościami prognozowanego obszaru opadów, ich intensywności oraz czasu trwania. Rozbieżności te związane są między innymi ze specyficzną sytuacją synoptyczną. Rzeczywisty przebieg zjawisk może w pewnym stopniu różnić się od prognozowanego.

Na rzekach w Polsce, poza zachodnią jej częścią, przeważają wzrosty stanów wody. Aktualnie na 46% stacji hydrologicznych stan wody układu się w strefie niskiej, na 42% w średniej, a na 12% w wysokiej. Na 6 stacjach hydrologicznych przekroczone zostały stany ostrzegawcze. Brak przekroczeń stanów alarmowych. Największe wzrosty stanów wody w ciągu ostatnich 12 godzin notowane były na Dunajcu (Nowy Targ – 151 cm). W nadchodzących godzinach na obszarach objętych ostrzeżeniami hydrologicznymi spodziewane są dalsze wzrosty stanów



ZESPÓŁ KOMUNIKACJI IMGW-PIB

E-mail: biuroprasowe@imgw.pl

Tel.: (+48) 503 122 100

wody do strefy wody wysokiej z punktowymi przekroczeniami stanów ostrzegawczych i alarmowych, szczególnie w zlewni górnej Wisły (woj. śląskie, małopolskie, świętokrzyskie, podkarpackie). Na mniejszych rzekach, zwłaszcza górskich, możliwe są lokalne zalania. Zagrożeniem będą również miejscowe podtopienia na terenach zurbanizowanych.

Instytut Meteorologii i Gospodarki Wodnej - Państwowy Instytut Badawczy na bieżąco analizuje wyniki modeli numerycznych, monitorując oraz reagując na wszelkie zmiany w wynikach modelowania, aby zapewnić właściwą ostonę hydrologiczno-meteorologiczną kraju.

Prognoza synoptyczna

W nocy z 9 na 10 lipca opady deszczu wystąpią głównie na południu i wschodzie kraju, miejscami o **umiarkowanym natężeniu**. W centrum i na wschodzie może spaść **do 15 mm**, a na południu i południowym wschodzie **do 30 mm**, lokalnie w Karpatach **do 40 mm**. Na zachodzie miejscami przelotne opady deszczu. Temperatura minimalna od około **9°C** w rejonach podgórskich i na Pomorzu do **16°C** na wybrzeżu. Wiatr słaby i umiarkowany, na północy i wschodzie chwilami porywisty, w górach do **75 km/h**.

W czwartek (10.07) na zachodzie przelotne opady i lokalne burze z opadem do **15 mm**. We wschodniej połowie kraju opady będą częstsze, miejscami **umiarkowane**, a na Lubelszczyźnie możliwe **burze z intensywnym deszczem**. Suma opadów na wschodzie lokalnie do **30 mm**. Temperatura od **12°C** w rejonach podgórskich do **25°C** na zachodzie. W czasie burz **porywy wiatru do 60 km/h**, w górach do **80 km/h**.

W nocy z 10 na 11 lipca opady utrzymają się na wschodzie i północy kraju, miejscami o **umiarkowanym natężeniu** – do **20 mm**, lokalnie możliwe **burze**. Nad ranem możliwe **mgły ograniczające widzialność do 500 m**. Temperatura od **7°C** w rejonach podgórskich do **16°C** nad morzem. Wiatr umiarkowany, nad morzem i w górach porywy do **70 km/h**.

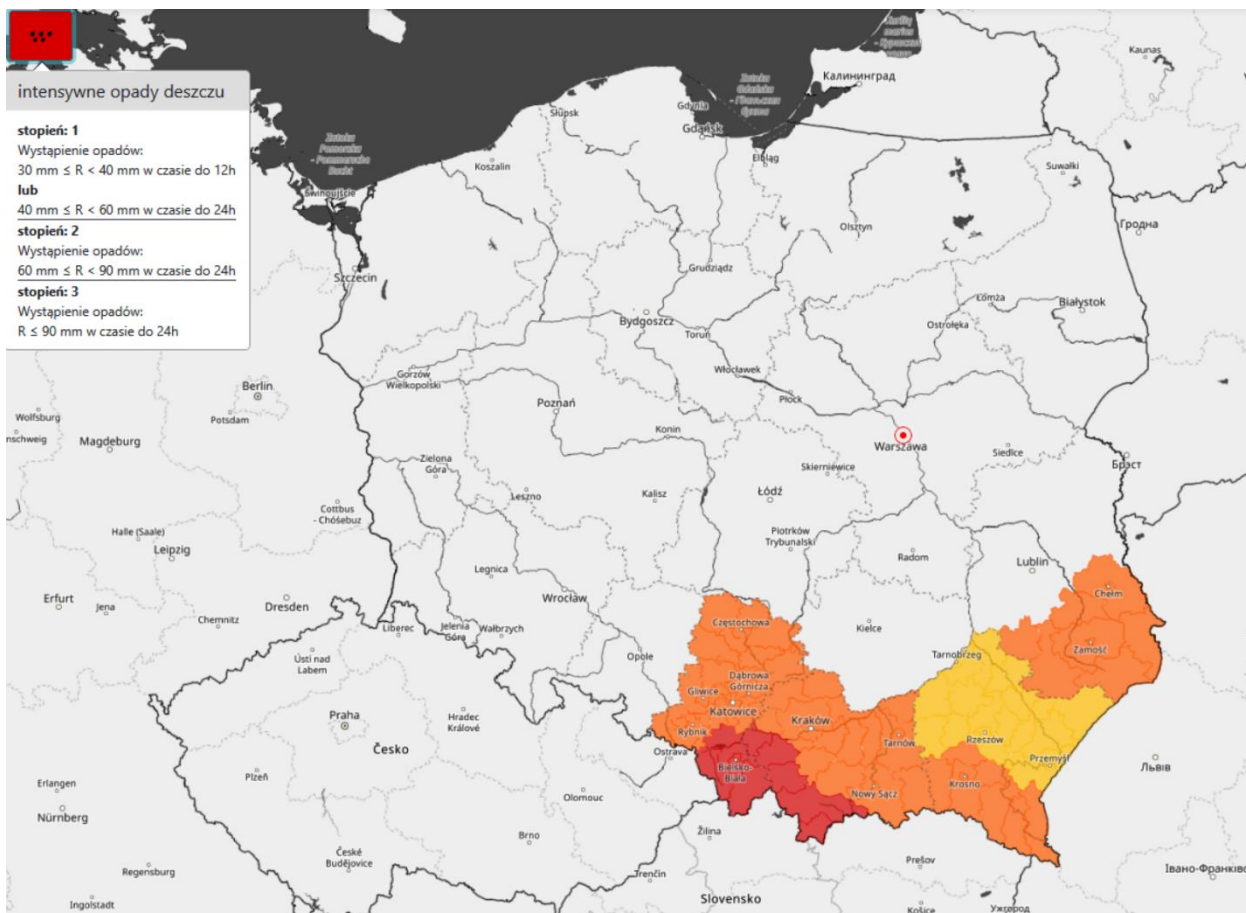
W piątek (11.07) zachmurzenie duże, z większymi przejaśnieniami na południu i wschodzie. W wielu miejscach wystąpią opady deszczu, na północy o **umiarkowanym natężeniu**. Suma opadów do **20 mm**. Lokalnie na północy i południu możliwe **burze**. Temperatura maksymalna od **16°C** na północy i w centrum do **24°C** na południu i zachodzie. W czasie burz **porywy wiatru do 65 km/h**, nad morzem do **70 km/h**.

W nocy z 11 na 12 lipca opady deszczu wystąpią głównie w zachodniej połowie kraju – miejscami do **20 mm**, okresami o **umiarkowanym natężeniu**. Temperatura minimalna od **8°C**

na południu do **16°C** nad morzem. Wiatr słaby i umiarkowany, nad morzem w porywach do **60 km/h**.

W sobotę (12.07) przelotne opady deszczu wystąpią w wielu regionach, a na północnym zachodzie i południowym wschodzie możliwe są **lokalne burze z ulewnym deszczem** – opady do **30 mm**. Temperatura maksymalna od **16°C** na Przedgórzu Sudeckim do **23°C** na Podkarpaciu. W czasie burz porywy wiatru do **70 km/h**.

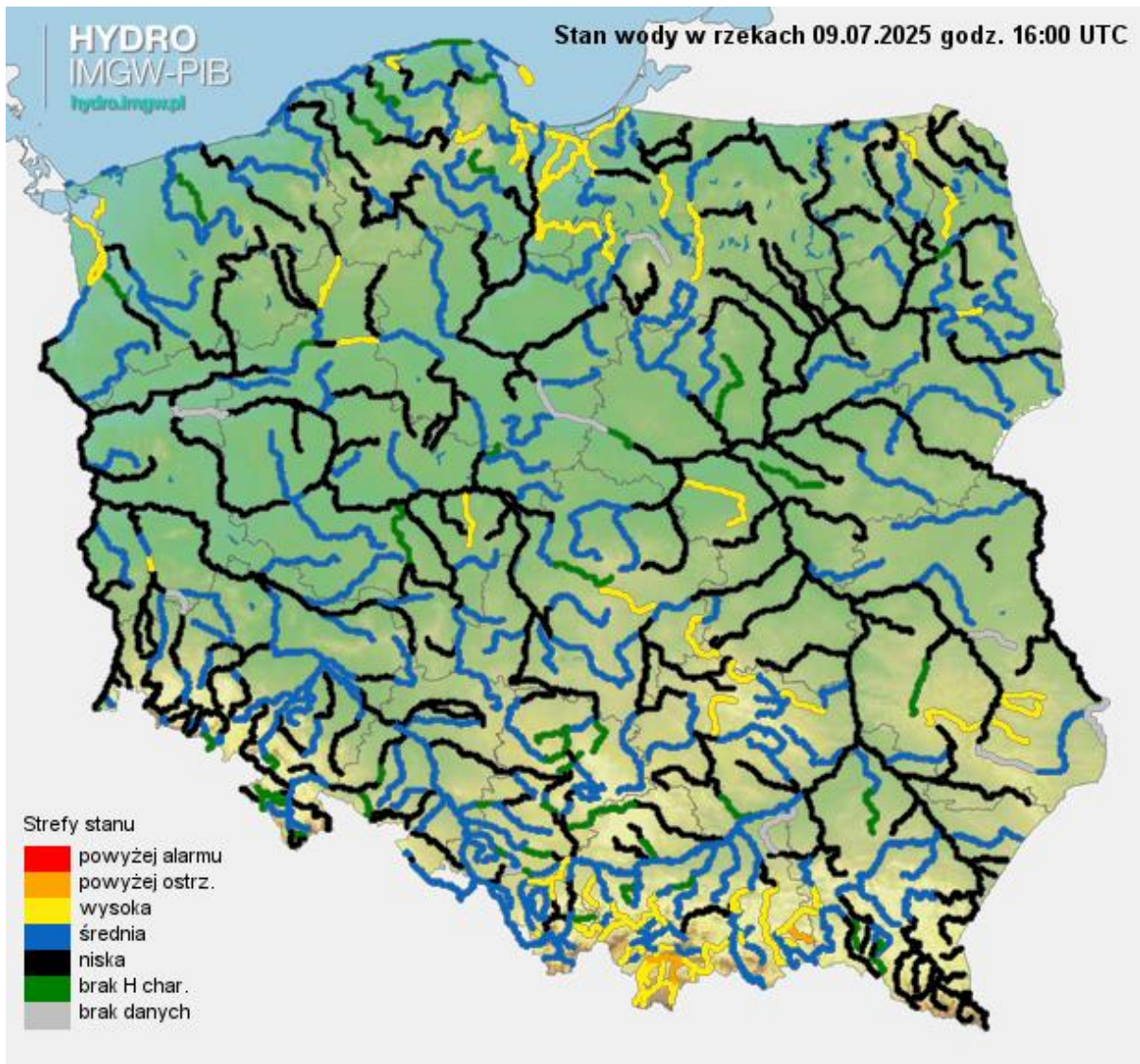
Obowiązujące ostrzeżenia meteorologiczne



Aktualnie obowiązujące ostrzeżenia meteorologiczne. Stan na: 09.07.2025 20:15.

Aktualne ostrzeżenia meteorologiczne publikowane są [tutaj](#).

Aktualna sytuacja hydrologiczna (09.07.2025 godz. 16 UTC, 18 CEST)



Stan wody na rzekach w Polsce na godz. 18.00 (16 UTC) dnia 09.07.2025

Dorzecze Wisły

Stany wody w dorzeczu Wisły układają się w strefie wody niskiej, lokalnie średniej i wysokiej. Strefa stanów średnich występuję na Sole, Popradzie, Tyśmienicy, Krznie, Nurcu, Drwęcy i Brdzie oraz lokalnie na Wiśle, Skawie, Rabie, Dunajcu, Wistoce, Sanie, Wiśtoku, Kamiennej,



ZESPÓŁ KOMUNIKACJI IMGW-PIB

E-mail: biuroprasowe@imgw.pl

Tel.: (+48) 503 122 100

Pilicy, Liwcu, Wkrze i Bzurze. Stan wysoki zanotowano na Supraśli oraz lokalnie na górnej Wiśle, Skawie, Rabie, Dunajcu, Białej Tarnowskiej, Wistoce i Kamiennej.

Dorzecze Odry

Stany wody w dorzeczu Odry układają się w strefie wody niskiej, lokalnie średniej, punktowo wysokiej. Strefa stanów średnich występuje na Kłodnicy, Bystrzycy, Strzegomce, Widawie i Gwdzie oraz lokalnie na Odrze, Nysie Kłodzkiej, Ślęzie, Kaczawie, Baryczy, Bobrze, Kwisie, Warcie, Prośnie i Noteci. Stan wysoki obserwowano lokalnie w ujściowym odcinku Odry i na Bobrze.

Dorzecza rzek Przymorza, Pregoty i Niemna

Stany wody w dorzeczach rzek Przymorza, Pregoty i Niemna układają się w strefie wody średniej, lokalnie niskiej i wysokiej. Stan niski zanotowano na Parsęcie, Słupi, Gubrze i Węgorapie oraz lokalnie na Łynie. Stan wysoki zanotowano na Nogacie oraz lokalnie na Łynie.

Morze Bałtyckie, Zalew Szczeciński i Zalew Wiślany

Poziom wody na stacjach morskich układa się w strefie wody średniej, lokalnie wysokiej.

Uwaga!

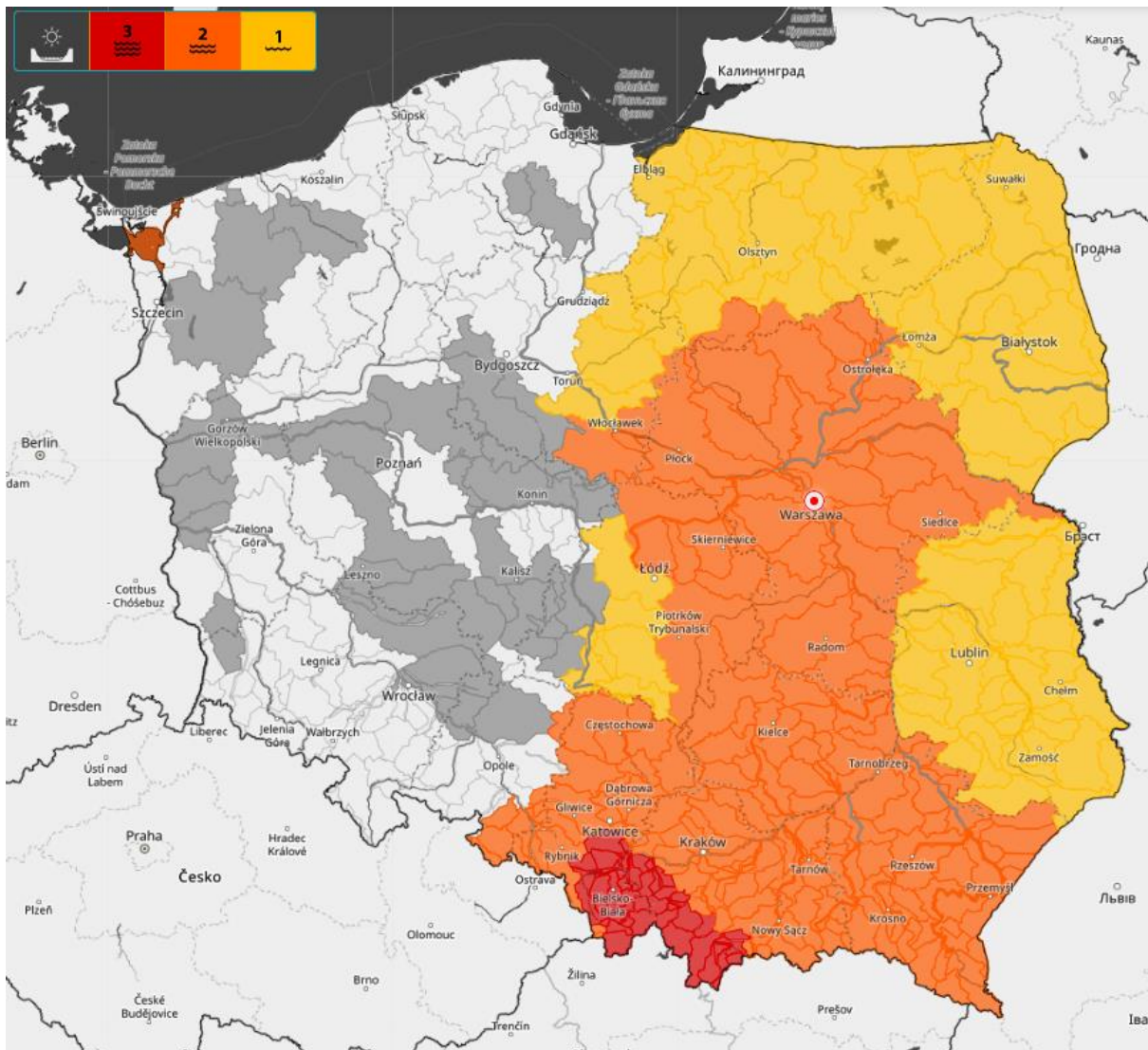
Na stacjach hydrologicznych w Polsce nie notujemy przekroczeń stanu alarmowego. Stan ostrzegawczy został przekroczony na 5 stacjach wodowskazowych w dorzeczu Wisły i na 1 stacji morskiej.

Liczba stacji hydrologicznych z przepływami mniejszymi od średniego niskiego przepływu w wielolecia (SNQ): 219 (dane z godz. 6 UTC).

Procentowy udział stacji hydrologicznych w poszczególnych strefach stanów charakterystycznych:

- strefa wody niskiej 46%;
- strefa wody średniej 42%;
- strefa wody wysokiej 12%.

Aktualne ostrzeżenia hydrologiczne



Aktualne ostrzeżenia hydrologiczne – stan na godz. 18:00 (16:00 UTC) dnia 09.07.2025

W ciągu najbliższych 12 godzin nadal prognozowane są intensywne opady deszczu. Sytuacja hydrologiczna zależna będzie w dużej mierze od przebiegu prognozowanych opadów atmosferycznych, ich intensywności oraz obszaru kumulacji najwyższych sum opadu. Największe zagrożenia spodziewane są na obszarach, gdzie występowały intensywne opady deszczu (sptyw wód opadowych) i nadal są one prognozowane – w woj. śląskim, małopolskim oraz części woj. podkarpackiego, lubelskiego i świętokrzyskiego.



ZESPÓŁ KOMUNIKACJI IMGW-PIB

E-mail: biuroprasowe@imgw.pl

Tel.: (+48) 503 122 100

W nocy (09.07/10.07) w związku z kontynuacją występowania intensywnych opadów deszczu (w południowo – wschodniej części Polski do 40 mm) przewiduje się wzrosty stanu wody, związane ze sptywem wód opadowych, jak i z prognozowanymi opadami. Wzrosty lokalnie mogą być gwałtowne, do strefy wody średniej i wysokiej, punktowo z możliwością przekroczenia stanów ostrzegawczych i alarmowych. W obszarach zurbanizowanych możliwe są podtopienia.

Na Wiśle na odcinku powyżej ujścia Sanu prognozowany jest wzrost poziomu wody głównie do strefy wody wysokiej. Przekroczenie stanu ostrzegawczego spodziewane jest na Małej Wiśle w Jawiszowicach.

Na rzekach w zlewni Wisły przeważać będą wzrosty poziomu wody, miejscami gwałtowne. Prognozowane są przekroczenia stanów ostrzegawczych, a punktowo alarmowych, szczególnie na obszarze zlewni w woj. śląskim, małopolskim oraz świętokrzyskim i podkarpackim.

Sytuacja hydrologiczna w dorzeczu Odry będzie stabilna. Na Odrze prognozowane są głównie wahania stanów wody na ogół w strefie średniej. Na dopływach Odry dominować będą wahania i spadki w obecnych strefach stanu, lokalne wzrosty na rzekach w woj. śląskim.

W czwartek i w nocy z czwartku na piątek (10.07/11.07) sumy opadów będą mniejsze (maksymalnie do 30 – 40 mm) i przesuną się w kierunku wschodnim i północno wschodnim. Na rzekach w obszarach prognozowanych opadów, szczególnie we wschodniej części woj. małopolskiego i świętokrzyskiego oraz w woj. podkarpackim i lubelskim, prognozowane są wzrosty stanu wody. Miejscowo nadal mogą być gwałtowne, do strefy wody średniej i wysokiej, punktowo z możliwością przekroczenia stanów umownych. W obszarach zurbanizowanych możliwe są podtopienia. Na pozostałym obszarze prognozowane są głównie spadki poziomu wody, w strefie wody wysokiej bądź średniej.

Na Wiśle po Dęblin obserwowane będą wzrosty w strefie wody wysokiej, miejscami średniej związane z przemieszczaniem się fali wezbraniowej.

Sytuacja hydrologiczna w dorzeczu Odry będzie stabilna.



ZESPÓŁ KOMUNIKACJI IMGW-PIB

E-mail: biuroprasowe@imgw.pl

Tel.: (+48) 503 122 100

W piątek (12.07.2025) najwyższe sumy opadów (do 20 – 30 mm) prognozowane są na Pomorzu, w Wielkopolsce i lokalnie w centrum kraju. Na południu i wschodzie Polski opady będą mniejsze i nie powinny przekraczać 15 mm. Głównym zagrożeniem będą wzrosty stanu wody, związane ze spływem wód opadowych i z prognozowanymi opadami. Wzrosty lokalnie mogą być gwałtowne, do strefy wody średniej i wysokiej, punktowo z możliwością przekroczenia stanów umownych.

Na górnej Wiśle przemieszczać się będzie fala wezbraniowa (wzrosty do strefy wody wysokiej), a na środkowym odcinku Wisły zaznaczą się wzrosty w strefie wody niskiej i średniej.

Wzrosty zaznaczą się lokalnie na większych rzekach we wschodniej części zlewni górnej Wisły oraz w lewostronnych dopływach Wisły środkowej ze względu na spływ wód opadowych. Na ogół jednak spodziewane są spadki.

W dorzeczu Odry wzrosty związane z opadami, zawierające się głównie w obecnych strefach stanu, a lokalnie do strefy wody wysokiej, pojawią się w prawostronnych zlewniach dopływów środkowej Odry oraz w zlewni Warty.



ZESPÓŁ KOMUNIKACJI IMGW-PIB

E-mail: biuroprasowe@imgw.pl

Tel.: (+48) 503 122 100

Apelujemy o sprawdzanie aktualizowanych prognoz oraz ostrzeżeń meteorologicznych i hydrologicznych na portalach IMGW-PIB: <https://meteo.imgw.pl/> i <https://hydro.imgw.pl/>

IMGW-PIB ZESPÓŁ KOMUNIKACJI

E. biuroprasowe@imgw.pl | T. +48 503 122 100

Social Media: Facebook (Meteoimgw), X (imgwmeteo), Instagram (imgwmeteopolska), LinkedIn (IMGW), YouTube (IMGWMETEO), TikTok (imgwmeteo), Bluesky (@imgwmeteo.bsky.social), Threads (imgwmeteopolska)

SERWIS POGODOWY DLA POLSKI: <https://meteo.imgw.pl/>

SERWIS HYDROLOGICZNY DLA POLSKI: <https://hydro.imgw.pl/>

SERWIS MODELI NUMERYCZNYCH POGODY W IMGW: <https://modele.imgw.pl/>

APLIKACJA MOBILNA: <http://aplikacjameteo.imgw.pl/>

SERWIS Z CAŁOROCZNĄ POGODĄ DLA GÓR: <http://gory.imgw.pl/>

DARMOWY WIDGET POGODOWY: <http://widgetmeteo.imgw.pl/>

IMGW-PIB. Instytut pełni kluczową rolę w osłonie meteorologicznej kraju od 1919 roku. Od Tatr po Bałtyk, od Karpat po Zalew Szczeciński analizujemy, dostarczamy prognozy i wydajemy ostrzeżenie. Nasze systemy informacyjne i rozwiązania działają 24/7 przez cały rok, wsparte wiedzą i doświadczeniem analityków i specjalistów meteorologii i hydrologii. Jesteśmy Instytutem skupiającym wysokiej klasy specjalistów i dysponujemy niezbędną infrastrukturą do pracy nad nim. Pogoda i klimat to jeden z najważniejszych tematów we współczesnym świecie.

Opracowali:

mgr inż. Piotr Szuster, Centrum Meteorologicznej Osłony Kraju, Laboratorium Modelowania Meteorologicznego

dr Natalia Pilguy, Centrum Meteorologicznej Osłony Kraju, Laboratorium Modelowania Meteorologicznego

mgr Artur Surowiecki, Centrum Meteorologicznej Osłony Kraju, Laboratorium Modelowania Meteorologicznego

mgr inż. Mateusz Barczyk, Centrum Meteorologicznej Osłony Kraju

mgr Dariusz Witkowski, Centrum Hydrologicznej Osłony Kraju, Centralne Biuro Hydrologii Operacyjnej

mgr Piotr Mańczak, Centrum Meteorologicznej Osłony Kraju, Regionalne Biuro Prognoz Meteorologicznych we Wrocławiu - Synoptyk Kraju

mgr Janusz Zieliński, Centrum Meteorologicznej Osłony Kraju, Regionalne Biuro Prognoz Meteorologicznych we Wrocławiu - Synoptyk Ostrzeżeniowy

Zatwierdzili:

dr Grzegorz Duniec, Dyrektor Centrum Meteorologicznej Osłony Kraju

dr Paweł Przygodzki, Dyrektor Centrum Hydrologicznej Osłony Kraju

Komunikat nr 7 – opracowany i opublikowany 9 lipca 2025 roku.