

Komunikat Zespołu Komunikacji IMGW-PIB

Prognoza pogody na tydzień 04.06-10.06.2026

W ciągu najbliższego tygodnia w Polsce nadal utrzymywać się będzie pogoda zmienna, z przelotnymi opadami, którym miejscami będą towarzyszyły także burze, lokalnie gwałtowne z ulewami i gradem, oraz silnymi porywami wiatru. Warunki pogodowe będą dynamiczne i zmienne, często z kontrastowym rozkładem temperatury powietrza i zjawisk atmosferycznych.



Rys.1. Prognoza meteo i szczegółowa prognoza hydro na kolejne 7dni 04-10.6.2026, fot. Przemysław Makarewicz

W czwartek zachmurzenie duże z większymi przejaśnieniami, początkowo w centrum i na zachodzie również rozpogodzenia. Bez opadów na wschodzie Dolnego Śląska i Wielkopolski oraz na zachodzie Ziemi łódzkiej, na Śląsku i Opolszczyźnie; na pozostałym obszarze przelotne opady deszczu, po południu na krańcach wschodnich oraz na północnym zachodzie kraju również burze. Suma opadów podczas burz od 10 do 20 mm. Temperatura maksymalna od około 19°C na krańcach wschodnich, na wybrzeżu oraz na obszarach podgórskich Karpat, do 26°C w centrum kraju. Wiatr słaby i umiarkowany, na zachodzie porywisty, przeważnie



ZESPÓŁ KOMUNIKACJI IMGW-PIB

E-mail: biuroprasowe@imgw.pl

Tel.: (+48) 503 122 100

południowo-zachodni i południowy, na wybrzeżu również zachodni. W czasie burz porywy wiatru do około 70 km/h.

W piątek zachmurzenie duże, na wschodzie kraju większe przejaśnienia. Przelotne opady deszczu, po południu miejscami, głównie na wschodzie oraz na północy kraju również burze. Suma opadów podczas burz od 10 do 20 mm, na Pomorzu i Warmii lokalnie do 35 mm. Temperatura maksymalna od 18°C, 20°C na zachodzie kraju do 24°C, 26°C na południowym wschodzie, chłodniej na samym wybrzeżu około 16°C, i na obszarach podgórskich Sudetów około 14°C. Wiatr słaby i umiarkowany, okresami porywisty, na zachodzie z kierunków zachodnich, na pozostałym obszarze z kierunków południowych, na wybrzeżu i na Kaszubach również północno-zachodni. W czasie burz porywy wiatru do około 70 km/h.

W sobotę zachmurzenie umiarkowane i duże, tylko na południowym wschodzie małe i umiarkowane i tam bez opadów. Na pozostałym obszarze przelotne opady deszczu. Temperatura maksymalna od 19°C do 23°C, nad morzem od 16°C do 18°C. Wiatr słaby z kierunków zmieniających się.

W niedzielę zachmurzenie umiarkowane, okresami duże. Przelotne opady deszczu, miejscami burze, głównie na północy i wschodzie kraju. Temperatura maksymalna od 18°C nad morzem do 21°C, 23°C w zachodniej połowie kraju, do 24°C, 26°C na wschodzie. Wiatr słaby i umiarkowany, okresami porywisty, na zachodzie zachodni, na wschodzie południowo zachodni i południowy. Podczas burz wiatr w porywach do 65 km/h.

W poniedziałek zachmurzenie umiarkowane i duże, tylko na południu małe i umiarkowane- i tam bez opadów. Na pozostałym obszarze przelotne opady deszczu. Temperatura maksymalna od 18°C nad morzem do 22°C w centrum i 25 °C na południu. Wiatr na ogół słaby, zachodni i północno-zachodni.

We wtorek zachmurzenie przeważnie duże. Przelotne opady deszczu, w centrum i na południu miejscami burze. Temperatura maksymalna od 20°C, 22°C na zachodzie, do 24°C, 28°C w centrum i na wschodzie. Wiatr słaby i umiarkowany, na wschodzie zmienny, na pozostałym obszarze południowy i południowo zachodni. Podczas burz w porywach do 60 km/h.

W środę zachmurzenie duże, miejscami z większymi przejaśnieniami. Przelotne opady deszczu, na wschodzie lokalnie burze. Temperatura maksymalna od 16°C, 18°C na północy, do 19°C, 21°C miejscami na pozostałym obszarze. Wiatr słaby i umiarkowany, porywisty, północno zachodni. Podczas burz wiatr w porywach do 65 km/h.



Szczegółowa prognoza hydrologiczna dla Polski na najbliższy tydzień

Aktualnie na rzekach w Polsce dominuje strefa stanów niskich (71%), lokalnie średnich (28%), a jedynie punktowo wysokich (1%) (Ryc. 1). Obecnie nie notuje się przekroczeń stanów ostrzegawczych ani alarmowych (Ryc. 2).

Nadchodzący okres przyniesie na rzekach głównie stabilizację oraz spadki stanów wody, z przewagą strefy wody niskiej i lokalnie średniej. Występujące przelotne opady deszczu i burze będą miały charakter lokalny i krótkotrwały, powodując jedynie punktowe, przejściowe wzrosty stanów wody. Na większości rzek nie przewiduje się istotnych zmian w sytuacji hydrologicznej, a ewentualne wzrosty będą miały charakter chwilowy i ograniczony przestrzennie.

Dorzecze Wisły

Na górnej Wiśle prognozowane są głównie spadki stanów wody, przede wszystkim w strefie wody niskiej. Dziś w godzinach popołudniowych, wieczornych oraz nocnych, w związku z prognozowanymi opadami deszczu i burzami, możliwe są lokalne wzrosty stanów wody na Małej Wiśle.

Na środkowej i dolnej Wiśle początkowo dominować będą spadki i stabilizacja stanów wody, przy utrzymującej się przewadze strefy wody niskiej. W kolejnych dniach możliwe będą niewielkie wahania stanów wody w strefie wody niskiej.

W zlewniach dopływów górnej Wisły dominować będą spadki oraz stabilizacja i wahania stanów wody, głównie w strefie wody niskiej i lokalnie średniej. W przypadku wystąpienia intensywnych opadów możliwe są krótkotrwałe wzrosty stanów wody, szczególnie na mniejszych ciekach oraz w zlewniach zurbanizowanych, gdzie mogą one mieć charakter gwałtowny. Dotyczy to w szczególności zlewni Małej Wisły, Przemszy i Soły oraz licznych dopływów Wisły na obszarze województw świętokrzyskiego, małopolskiego i podkarpackiego. W miejscach występowania silnych opadów burzowych możliwe są szybkie i krótkotrwałe wzrosty poziomu wody, szczególnie na małych ciekach i w zlewniach miejskich. W zlewni Narwi i Bugu prognozowana jest głównie stabilizacja oraz niewielkie spadki stanów wody w strefie wody niskiej, lokalnie średniej. Po opadach konwekcyjnych możliwe są krótkotrwałe wahania stanów wody.

Na środkowych i dolnych dopływach Wisły dominować będą spadki oraz niewielkie wahania stanów wody w aktualnych strefach. W przypadku wystąpienia opadów burzowych miejscami możliwe są krótkotrwałe wzrosty i wahania stanów wody, po których ponownie dominować będzie stabilizacja.



ZESPÓŁ KOMUNIKACJI IMGW-PIB

E-mail: biuroprasowe@imgw.pl

Tel.: (+48) 503 122 100

Dorzecze Odry

Na górnej Odrze prognozowana jest stabilizacja stanów wody w strefie wody niskiej. Na Odrze skanalizowanej możliwe będą wahania stanów wody związane z pracą urządzeń hydrotechnicznych oraz przemieszczaniem się niewielkiego wezbrania opadowego, przeważnie w strefie wody średniej, lokalnie w rejonie Brzegu, Oławy i Malczyc w strefie wody niskiej. Na Odrze środkowej swobodnie płynącej prognozowany jest wyrównany przebieg oraz niewielkie wzrosty stanów wody, lokalnie z wahaniami poniżej ujścia Bobru w związku z pracą urządzeń hydrotechnicznych. Na granicznym odcinku Odry, poniżej Słubic, prognozowana jest stabilizacja oraz lokalne wzrosty stanów wody w strefie wody niskiej, punktowo średniej.

W zlewniach dopływów górnej i środkowej Odry dominować będzie stabilizacja oraz wyrównany przebieg stanów wody. Lokalnie możliwe są wahania związane zarówno z pracą urządzeń hydrotechnicznych (m.in. Bóbr, Kwisa, Nysa Łużycka, Barycz, Widawa), jak i z prognozowanymi opadami burzowymi, które punktowo mogą powodować gwałtowne, krótkotrwałe wzrosty stanów wody – szczególnie w małych zlewniach i obszarach zurbanizowanych. Na Bobrze poniżej Pilchowic spodziewane są wzrosty stanu wody w związku ze zwiększonym odpływem ze zbiornika.

Na Warcie i jej dopływach prognozowana jest głównie stabilizacja oraz spadki stanów wody, punktowo możliwe są niewielkie wzrosty i wahania, związane z pracą urządzeń hydrotechnicznych oraz opadami burzowymi. Stany wody układać się będą głównie w strefie wody niskiej, lokalnie średniej. Na Noteci i jej dopływach dominować będzie stabilizacja stanów wody, z lokalnymi wahaniami i wzrostami wynikającymi z pracy urządzeń hydrotechnicznych oraz opadów burzowych. Stany wody układać się będą w strefie wody niskiej i średniej, punktowo wysokiej. W zlewni Iny prognozowana jest stabilizacja oraz niewielkie spadki stanów wody, w strefie wody niskiej i średniej.

Miejscami przepływy w rzekach mogą być niższe od SNQ, szczególnie w środkowej Odrze swobodnie płynącej oraz w zlewniach m.in. Ślęzy, Strzegomki, Nysy Szalonej, Skory i Czarnej Wody, a także lokalnie w zlewniach Baryczy oraz Bobru i Kwisy.

Obowiązywać będą ostrzeżenia hydrologiczne przed suszą hydrologiczną w zlewni Małej Panwi oraz Czernej Wielkiej a także mogą zostać wydane kolejne ostrzeżenia na suszę.

Wybrzeże i rzeki Przymorza, Dorzecze Pregoty i Niemna

W najbliższym tygodniu na obszarze wybrzeża prognozowana jest stabilizacja stanów wody, z okresowymi wahaniami związanymi z prognozowanymi opadami deszczu, utrzymującymi się głównie w aktualnych strefach hydrologicznych (stany niskie i średnie).

Na rzekach Przymorza oraz rzekach uchodzących do Zatoki Gdańskiej i Zalewu Wiślanego również dominować będzie stabilizacja oraz wahania stanów wody w aktualnych strefach,



ZESPÓŁ KOMUNIKACJI IMGW-PIB

E-mail: biuroprasowe@imgw.pl

Tel.: (+48) 503 122 100

związane z opadami deszczu. Lokalnie, w okresach występowania opadów burzowych, możliwe są krótkotrwałe wzrosty stanów wody, jednak bez istotnych zmian w sytuacji hydrologicznej.

Na dopływach Pregoty i Niemna prognozowana jest głównie stabilizacja oraz niewielkie wahania stanów wody, związane zarówno z pracą urządzeń hydrotechnicznych, jak i prognozowanymi opadami deszczu. Stany wody utrzymywać się będą głównie w strefie wody niskiej i średniej, lokalnie z przejściowymi odchyleniami w okresach opadów.

Aktualne ostrzeżenia hydrologiczne (Ryc. 3): hydro.imgw.pl

Susza hydrologiczna

Od początku miesiąca obserwowany jest niedobór opadów (Ryc. 4). Jednak w ostatnich dniach notowane były opady deszczu, które zahamowały gwałtowny wzrost liczby stacji z przepływami poniżej średniego niskiego przepływu (Ryc. 5-6, Tab. 1). Prognozowane opady w kolejnych dniach mogą nadal hamować dalszy rozwój suszy hydrologicznej.

Tab. 1. Dane dotyczące suszy hydrologicznej w Polsce

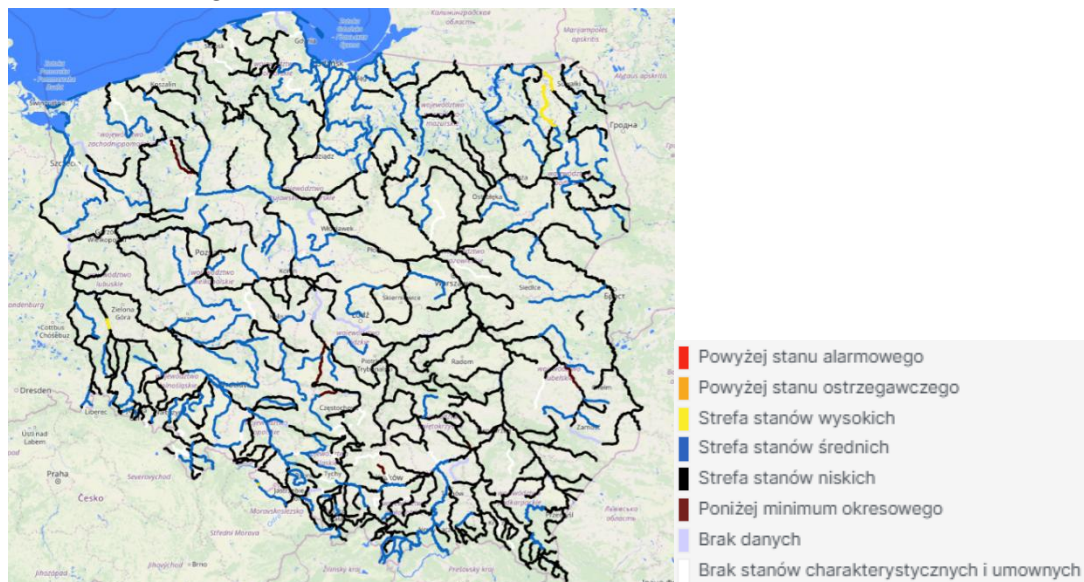
	Ubiegły tydzień	Dziś
NNQ – najniższy zmierzony przepływ na stacji hydrologicznej	2	2
SNQ – średni niski przepływ (granica suszy hydrologicznej)	163	190

Biuletyn suszowy IMGW-PIB: hydro.imgw.pl

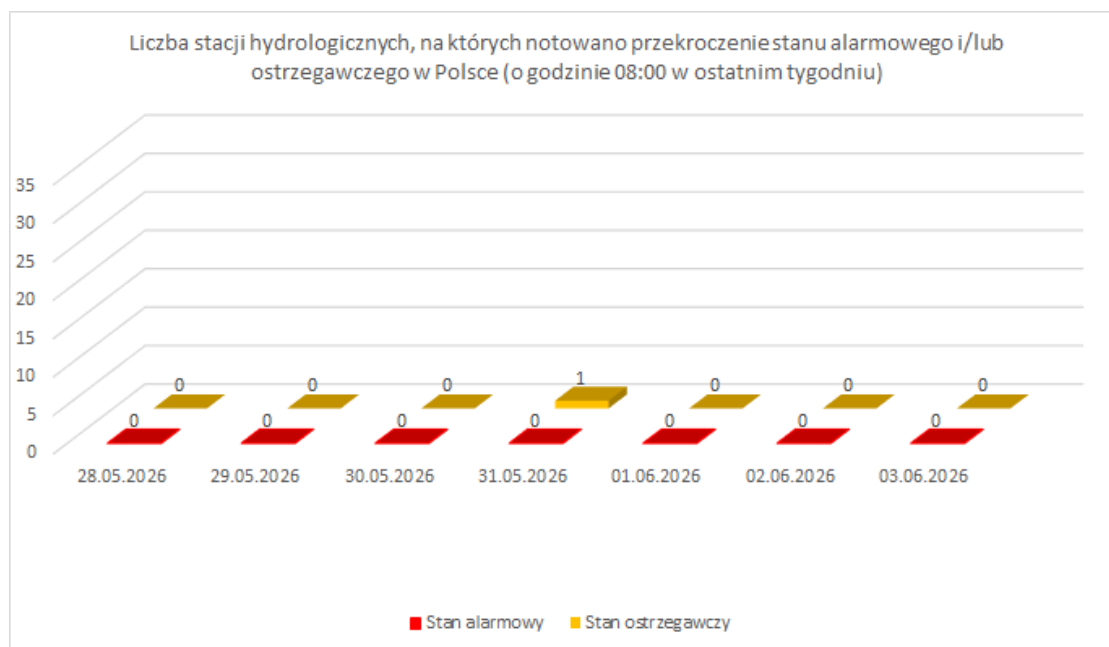
Mapy wilgotności gleby: agrometeo.imgw.pl

Mapy prognozy zagrożenia pożarowego: modele.imgw.pl

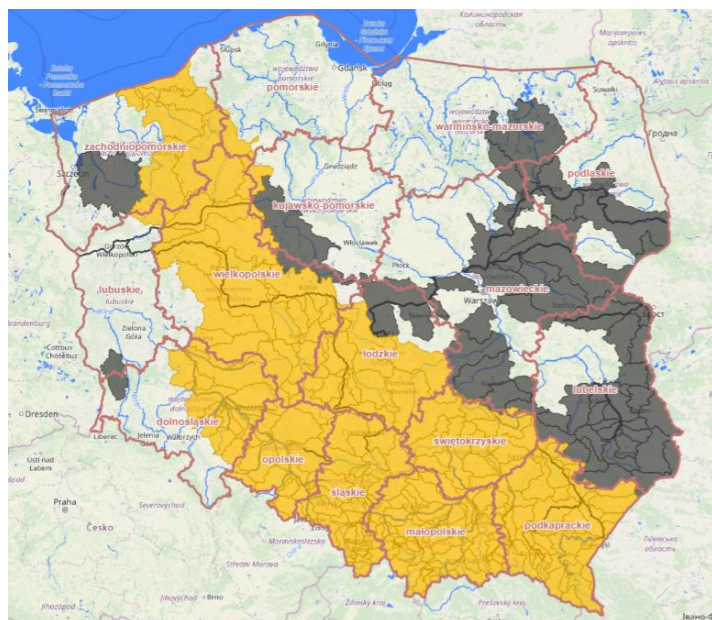
MAPY I WYKRESY



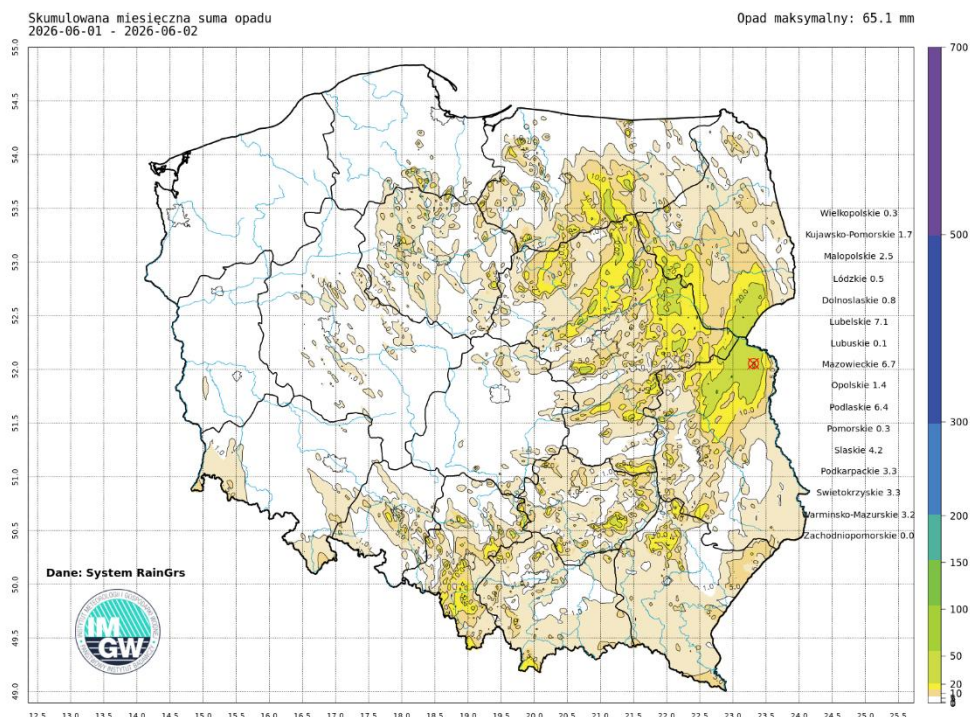
Ryc.2. Stan wody na rzekach w Polsce, stan na godz. 14:00 dnia 03.06.2026 r.



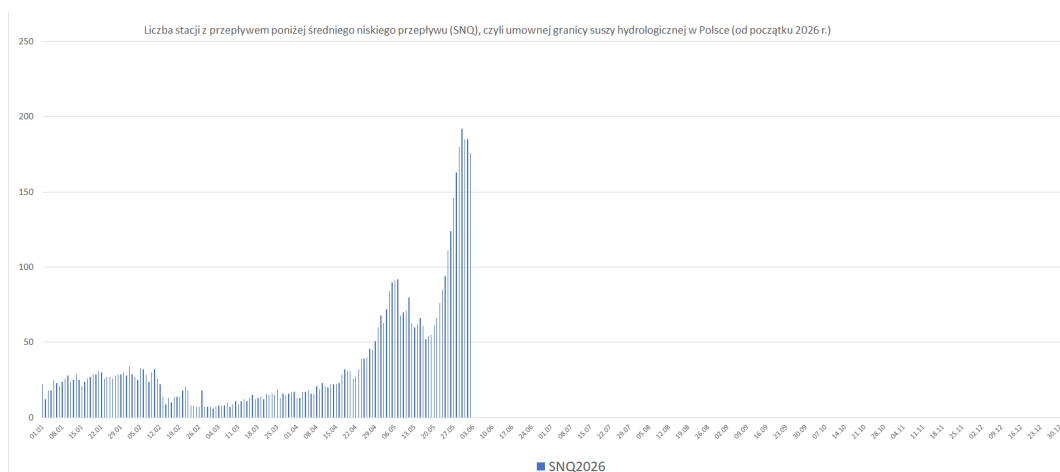
Ryc. 3. Liczba stacji hydrologicznych, na których notowano przekroczenie stanu alarmowego i/lub ostrzegawczego w Polsce (o godzinie 08:00 w ostatnim tygodniu)



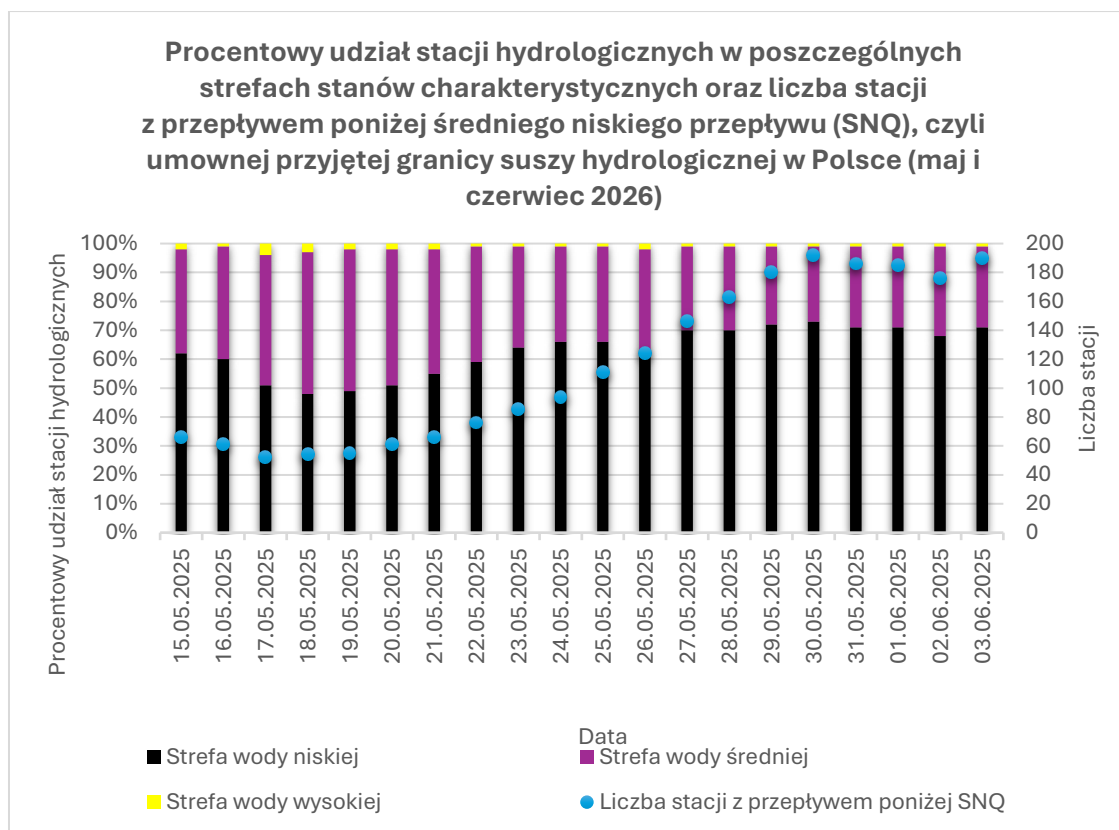
Ryc. 4. Ostrzeżenia hydrologiczne IMGW-PIB, stan na godz. 14:00 dnia 03.06.2026 r.



Ryc. 5. Skumulowana miesięczna suma opadu w Polsce (czerwiec 2026 r.)



Ryc. 6. Liczba stacji z przepływem poniżej średniego niskiego przepływu (SNQ), czyli umownej granicy suszy hydrologicznej w Polsce (od początku 2026 r.)



Ryc. 7. Procentowy udział stacji hydrologicznych w poszczególnych strefach stanów charakterystycznych oraz liczba stacji z przepływem poniżej średniego niskiego przepływu (SNQ), czyli umownej przyjętej granicy suszy hydrologicznej w Polsce (maj-czerwiec 2026 r.)



ZESPÓŁ KOMUNIKACJI IMGW-PIB

E-mail: biuroprasowe@imgw.pl

Tel.: (+48) 503 122 100

IMGW-PIB Biuro Prasowe

Zapraszamy do kontaktu z Zespołem Komunikacji IMGW-PIB od poniedziałku do piątku w godzinach 7:00–17:00 IMGW-PIB

Twitter: <https://twitter.com/IMGWmeteo>

E. biuroprasowe@imgw.pl | T. (+48) 503 122 100

SERWIS POGODOWY DLA POLSKI: <https://meteo.imgw.pl/>

APLIKACJA MOBILNA: <http://aplikacjameteo.imgw.pl/>

SERWIS Z CAŁOROCZNĄ POGODĄ DLA GÓR: <http://gory.imgw.pl/>

DARMOWY WIDGET POGODOWY: <http://widgetmeteo.imgw.pl/>

IMGW-PIB. Instytut pełni kluczową rolę w osłonie meteorologicznej kraju od 1919 roku. Od Karpat po Bałtyk analizujemy, dostarczamy prognozy i wydajemy ostrzeżenie. Nasze systemy informacyjne i rozwiązania działają 24/7 przez cały rok, wsparte wiedzą i doświadczeniem analityków i specjalistów meteorologii i hydrologii. Jesteśmy Instytutem skupiającym wysokiej klasy specjalistów i dysponujemy niezbędną infrastrukturą do pracy nad nim. Pogoda i klimat to jeden z najważniejszych tematów we współczesnym świecie.