



BIURO PRASOWE IMGW-PIB

Serwis pogodowy: meteo.imgw.pl

Twitter 24/7 @imgwmeteo

Rzecznik Prasowy: Grzegorz Walijewski

E. biuroprasowe@imgw.pl

T. (+48) 503 122 100

Warszawa, 09.01.2025 r.

Komunikat Biura Prasowego IMGW-PIB

Prognoza meteorologiczna i szczegółowa prognoza hydrologiczna na kolejne 7 dni (10-16.01.2025 r.)

PROGNOZA METEOROLOGICZNA

W weekend spodziewamy się zimowej i wietrznej pogody, za sprawą niżu w rejonie Litwy i północnej Polski. Napłynię powietrze polarne morskie. Padać będzie głównie przelotny śnieg i w połączeniu z porywistym wiatrem mogą powstawać zawieje śnieżne.

Temperatura w dzień będzie miejscami poniżej 0°C. Od poniedziałku stopniowy zanik opadów. W drugiej połowie tygodnia ocieplenie.



Zima na Mazowszu, styczeń 2025 r. Fot. Agnieszka Madejak | IMGW-PIB

T. +48 22 569 41 00 | F. +48 22 834 18 01 | E. imgw@imgw.pl | W. www.imgw.pl
01-673 Warszawa, ul. Podleśna 61

Instytut Meteorologii i Gospodarki Wodnej – Państwowy Instytut Badawczy
Institute of Meteorology and Water Management – National Research Institute

Regon: 000080507 | NIP: 525-000-88-09



METEO
IMGW-PIB
meteo.imgw.pl

Serwis pogodowy IMGW-PIB

W **piątek** zachmurzenie duże. Przelotne opady śniegu i deszczu ze śniegiem, na Wybrzeżu lokalnie **także burze**. Na północy miejscami przyrost pokrywy śnieżnej o około 5 cm, w Bieszczadach o 12 cm. W czasie opadów ograniczona widzialność i **ślisko!** Temperatura maksymalna przeważnie od 1°C do 5°C, chłodniej w rejonach podgórskich około -1°C. Wiatr umiarkowany, okresami dość silny, nad morzem silny do 45 km/h, porywisty, z kierunków zachodnich. W północnej połowie kraju porywy wiatru do 65 km/h, nad morzem i w Bieszczadach **do 75 km/h**. Wysoko w górach porywy wiatru do **120 km/h**. Wysoko w górach i na północy wiatr będzie powodował zawieje i zamiecie śnieżne. W nocy z piątku na sobotę ponownie silniejsze opady śniegu na Pomorzu i Warmii do 10 cm. Ślisko!

Sobota z zachmurzeniem dużym. Przelotne opady **śniegu** w całym kraju, przyrost pokrywy na północy do ok. 10 cm. **Ślisko!** Temperatura maksymalna od -2°C na południu i w centrum, około 0°C na zachodzie, do 3°C nad morzem; w rejonach podgórskich Karpat ok. -4°C. Wiatr umiarkowany i dość silny, w całym kraju porywisty, zachodni i północno-zachodni. Porywy wiatru na nizinach do 65 km/h, nad morzem wiatr silniejszy i w porywach do około 90 km/h, w górach do 120 km/h. **Zawieje i zamiecie śnieżne.**

Niedziela także pochmurna z opadami śniegu, na północy także deszczu ze śniegiem. W górach przyrost pokrywy śnieżnej o ok. 10 cm. Poranek dość mroźny – temperatura minimalna **od -7°C** na południu, około -2°C w centrum i na zachodzie, do 1°C na północy. Temperatura maksymalna w dzień od -2°C do 2°C. Wiatr nadal umiarkowany i porywisty, nad morzem i w górach do 70 km/h, północno-zachodni i północny, powodujący miejscami zawieje i zamiecie śnieżne.

W **poniedziałek** zachmurzenie duże z większymi przejaśnieniami, na południu i wschodzie słabe opady śniegu. Rano mróz nawet do -7°C. W dzień temperatura od -2°C do 0°C, nad morzem cieplej do 2°C. Wiatr już słaby, tylko nad morzem jeszcze umiarkowany i chwilami porywisty, z kierunków zachodnich.

We **wtorek** zachmurzenie umiarkowane i duże. Okresami opady deszczu i deszczu ze śniegiem, na południu i wschodzie kraju możliwe opady marznące powodujące **gołoledź!** Noc mroźna, na południu spadki nawet do **-10°C**. Temperatura maksymalna w dzień od 0°C na wschodzie do 3°C na zachodzie i 5°C nad morzem. Wiatr ponownie silniejszy i porywisty, nad morzem porywy do 65 km/h, południowo-zachodni i zachodni.

Od środy ocieplenie. Na zachodzie kraju temperatura wzrośnie **do 5°C**, na wschodzie jeszcze pochmurno i nieco chłodniej ok. 2°C oraz opady deszczu i deszczu ze śniegiem. Na południu jeszcze możliwe opady marznące i **gołoledź**. W górach opady śniegu. Wiatr słaby i umiarkowany, północno-zachodni i zachodni.

W **czwartek** kontynuacja cieplejszej aury. Temperatura maksymalna od 1°C na wschodzie **do 7°C** na zachodzie. Pochmurno i opady deszczu. Wiatr słaby i umiarkowany, nad morzem porywisty, zachodni.

SZCZEGÓŁOWA PROGNOZA HYDROLOGICZNA

Kolejne dni stycznia 2025 r. (10-12.01) będą charakteryzować się dynamiczną pogodą z opadami mieszanymi i silnymi porywami wiatru. Na rzekach prognozowane są przeważnie niewielkie wzrosty i wahania stanów wody, miejscami stabilizacja i opadanie w strefie stanów średnich i niskich, lokalnie wysokich. Wzdłuż Wybrzeża wystąpią duże wahania i znaczne wzrosty poziomu morza, związane z silnym i porywistym wiatrem. Dojdzie do przekroczeń stanów ostrzegawczych i alarmowych. Przewidywane jest wydanie ostrzeżeń hydrologicznych. Od 13.01 będzie już spokojniej. Stany wody będą opadać, sytuacja na Wybrzeżu także będzie się normalizować.

Dorzecze Wisły

W kolejnych dniach na górnej Wiśle pojawią się niewielkie, stopniowe wzrosty stanów wody oraz wahania spowodowane sptywem wody opadowo-roztopowej i pracą urządzeń hydrotechnicznych. Dominować będzie strefa stanów średnich i niskich. Na Wiśle środkowej sptyw wody z górnej części dorzecza sprawi, że stany wody będą miały tendencję wzrostową w strefie stanów niskich i średnich. Następnie stany wody ustabilizują się lub możliwe będą kolejne, niewielkie wzrosty, nie powodujące zagrożenia hydrologicznego i mieszczące się w przedziale wody średniej i niskiej. Na dolnej Wiśle początkowo zaznaczą się wahania o dużych amplitudach, które spowoduje praca zbiornika we Włocławku. Następnie od soboty przewidywane są nieduże wzrosty stanów wody ze strefy stanów niskich do strefy stanów średnich.

Na dopływach górnej Wisły stany wody będą wykazywać zróżnicowane tendencje. Początkowo na ogół prognozowane są wahania i tendencja wzrostowa, spowodowane sptywem wody opadowo-roztopowej. Na wielu ciekach stany wody podniosą się ze strefy stanów niskich do strefy stanów średnich. Lokalnie, możliwy jest wzrost do strefy wody wysokiej, punktowo z przekroczeniami stanów ostrzegawczych (zlewnie Brynicy i górnego Sanu). Od soboty na południu i południowym wschodzie utrzymujące się ujemne temperatury powietrza będą miały wpływ na retencję wody w postaci pokrywy śnieżnej. Od przyszłego tygodnia notowana będzie już stabilizacja i powolne opadanie stanów wody. Okresami, szczególnie przy większych spadkach temperatury powietrza poniżej 0°C (głównie nocami) tworzyć się będą i rozwijać zjawiska lodowe, które miejscami (głównie na rzekach górskich i podgórskich w zlewniach karpackich dopływów Wisły) będą zaburzać przebieg stanów wody; możliwe są lokalne wzrosty oraz znaczne wahania. Przez cały okres prognozy wpływ na stany wody może mieć praca urządzeń hydrotechnicznych.

W zlewni Narwi i Bugu początkowo przewidywana jest tendencja wzrostowa stanów wody, którą wywoła sptyw wody opadowo-roztopowej. Następnie, w drugiej części okresu prognozy wystąpi stabilizacja i powolne opadanie. W okresach niskich temperatur mogą ponownie rozwijać się zjawiska lodowe, punktowo powodujące zaburzenia w przebiegu stanów wody. Lokalnie w dorzeczu Narwi utrzyma się stan suszy hydrologicznej (zlewni Pisy, górnego Ełku i górnej Legi).

Na pozostałych dopływach Wisły środkowej i dolnej przewiduje się tendencję wzrostową stanu wody, związaną ze sptywem wody opadowej i opadowo-roztopowej oraz lokalne wahania wskutek pracy urządzeń hydrotechnicznych – w strefie wody średniej i niskiej, lokalnie w wysokiej. W drugiej części prognozy wystąpi stabilizacja i lokalne spadki stanów wody.

Dorzecze Odry

Na górnym odcinku Odry prognozowany jest głównie przebieg wyrównany stanów wody w strefie stanów średnich. Na Odrze skanalizowanej stany wody utrzymają się w strefie stanów średnich i na

ogół charakteryzować się będą wahaniami o amplitudach zależnych od pracy urządzeń wodnych. Na Odrze środkowej swobodnie płynącej wystąpią stopniowe wzrosty stanów wody w strefie wody średniej, na co wpływ będzie miała woda dopływająca ze zlewni górskich i podgórskich Sudetów. Na Odrze granicznej widoczna będzie tendencja wzrostowa o ok. 20-30 cm, także w strefie stanów średnich. Dodatkowo, na odcinku Widuchowa-Gryfino pojawią się duże wahania z tendencją wzrostową. W Widuchowej zmiany stanów wody będą odbywać się także w strefie stanów wysokich a w Gryfinie, w związku z prognozowanym zjawiskiem cofki, stan wody może na początku weekendu przekroczyć stan ostrzegawczy.

W zlewniach dopływów górnej i środkowej Odry przeważnie utrzyma się stabilizacja stanów wody. Okresowo mogą pojawić się wahania, szczególnie na stacjach hydrologicznych zlokalizowanych poniżej pracujących urządzeń hydrotechnicznych (rzeki: Bóbr, Kwisa, Bystrzyca). W zlewniach górskich i podgórskich Sudetów na początku okresu prognozy nie są wykluczone zauważalne wzrosty, powstałe po topnieniu pokrywy śnieżnej i występujących opadach. Na rzekach w tym obszarze utrzymają się obecne strefy stanów wody, czyli głównie strefa średnia, lokalnie niska i wysoka. Na stacji hydrologicznej Branice (boczne koryto Opawy) przekroczenie stanu ostrzegawczego zależne będzie od prowadzonej gospodarki wodnej.

Na Warcie będą miały miejsce niewielkie wzrosty do strefy stanów średnich lub stabilizacja stanów wody. Na dopływach Warty stany wody mogą powoli wzrastać lub wykazywać przebieg wyrównany, lokalnie możliwe są wahania związane z pracą urządzeń hydrotechnicznych. Na rzekach dominować będzie strefa stanów średnich i niskich. Na stacji hydrologicznej Dębe na rzece Swędrnia ponownie może dojść do przekroczenia stanu ostrzegawczego, co jest zależne od pracy urządzeń hydrotechnicznych.



Zjawiska lodowe na Narwi, stacja Suraż, 08.01.2025 r. Fot. Przemysław Krassowski | IMGW-PIB

Wybrzeże i rzeki Przymorza

Na Wybrzeżu wystąpi kolejny epizod sztormowy w trwającym okresie jesienno-zimowym. Przez Polskę przemieszcza się niż, który przynosi silne porywy wiatru w strefie nadmorskiej. W ujściu Odry do niedzieli (12.01) przewidywana jest cofka spowodowana silnym i porywistym wiatrem z północnego zachodu i północy. Na stacjach hydrologicznych w ujściowym odcinku Odry prognozowane są znaczące wzrosty stanów wody z przekroczeniem stanów ostrzegawczych, a niewykluczone, że także alarmowych. Na Zalewie Szczecińskim także wystąpią duże wahania z tendencją wzrostową poziomu wody. Na stacji morskiej Trzebież w weekend prognozowane jest na początku przekroczenie stanu ostrzegawczego, a następnie alarmowego. Na Wybrzeżu, w rejonie Zatoki Gdańskiej, na Żuławach i Zalewie Wiślanym poziom wody także będzie się znacznie wahać - lokalnie przekroczone zostaną stany ostrzegawcze, a także alarmowe. Od poniedziałku sytuacja będzie nieco spokojniejsza, jednak wciąż będą występować wahania w okolicy strefy stanów wysokich i średnich.

Na rzekach Przymorza, rzekach uchodzących do Zatoki Gdańskiej i Zalewu Wiślanego prognozowane są wahania i słaba tendencja rosnąca stanów wody, miejscami przebieg wyrównany przeważnie w strefie wody średniej, lokalnie wysokiej i niskiej. W weekend pojawić się może zjawisko cofki, wpływające na wzrosty stanu wody w ujściowych odcinkach rzek. Przez północ Polski będzie przemieszczać się strefa z opadami mieszanymi, opadami deszczu, a także z intensywnymi opadami śniegu, który w ciągu dnia będzie się topił i zasilał zlewnie. W wyniku spływu wód z opadów atmosferycznych oraz z topniejącego śniegu lokalnie zaznaczą się większe wzrosty.

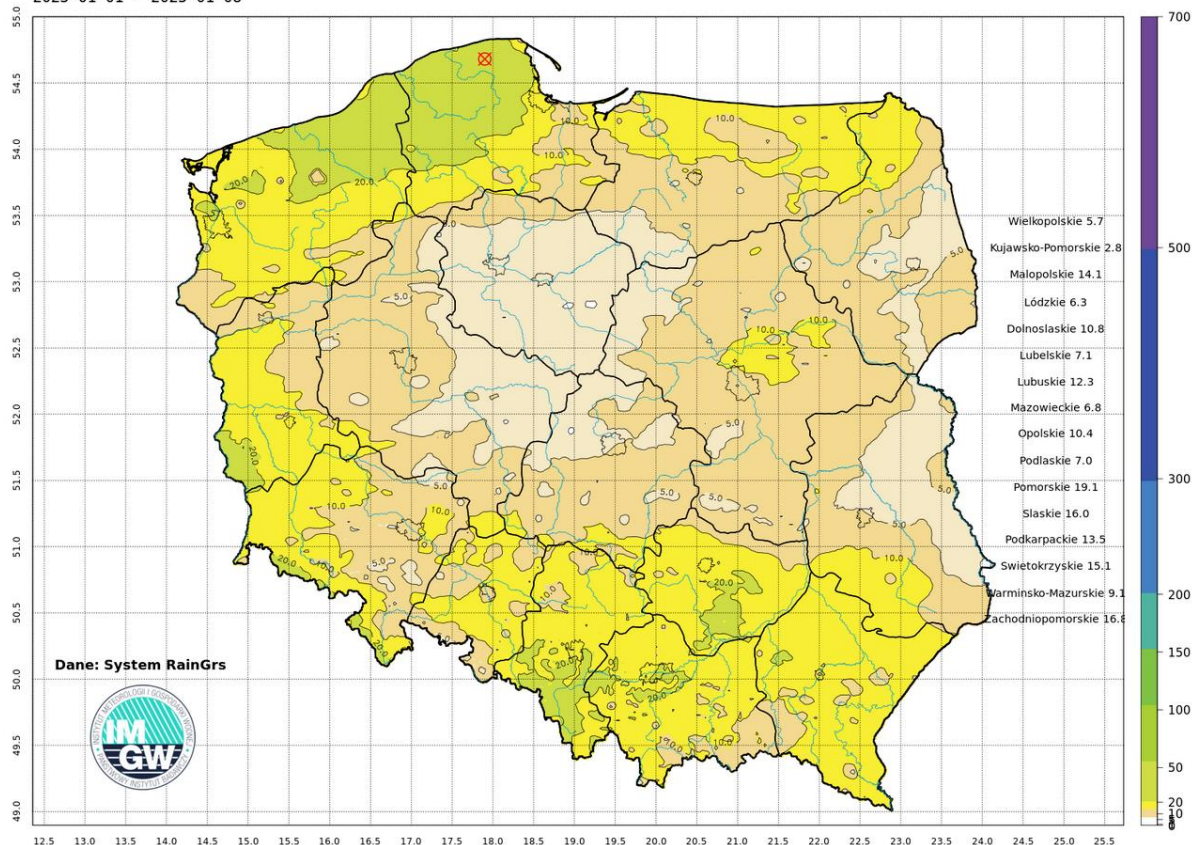
Na dopływach Pregoty i Niemna w granicach Polski przewiduje się lokalne wahania spowodowane pracą urządzeń hydrotechnicznych, a także stabilizację stanu wody oraz lokalne, niewielkie wzrosty, związane ze spływem wody – w strefie wody średniej i niskiej.

SUSZA HYDROLOGICZNA

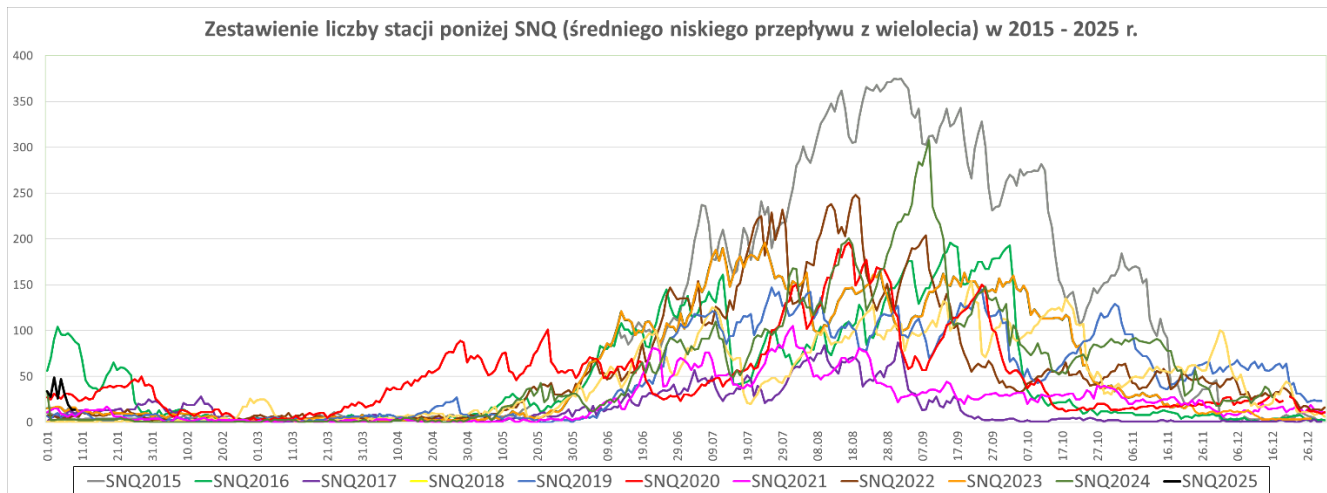
Dziś (09.01) na 14 stacjach przepływ wody układa się poniżej prognozy SNQ. Oznacza to spadek liczby stacji o połowę w porównaniu do poprzedniego tygodnia. Aktualnie obowiązują ostrzeżenia przed suszą hydrologiczną dla zlewni Pisy, górnego Ełku i górnej Legi. W weekend w związku z przechodzeniem przez kraj układu niżowego z frontami atmosferycznymi prognozowane są mieszane opady: śniegu, deszczu ze śniegiem i deszczu. Liczba stacji z przepływem poniżej SNQ będzie utrzymywać się na zbliżonym, dosyć niskim poziomie.

Skumulowana miesięczna suma opadu
2025-01-01 - 2025-01-08

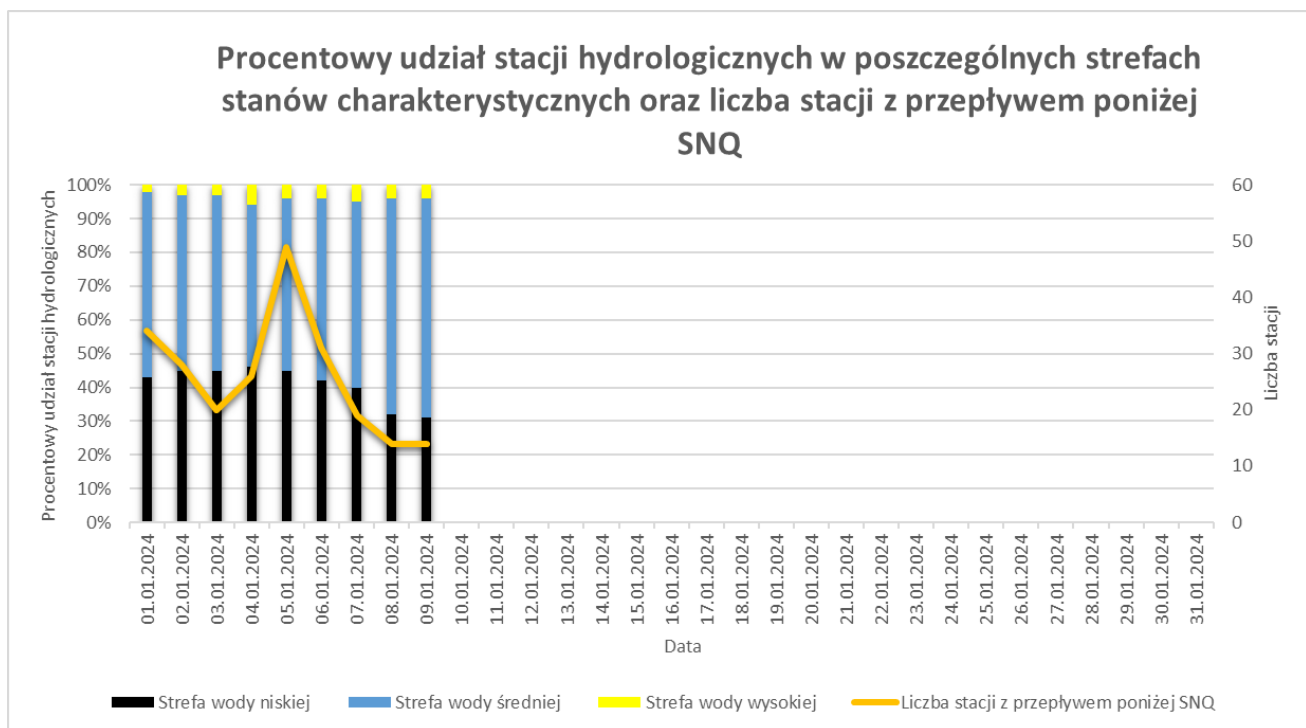
Opad maksymalny: 46.5 mm



Suma skumulowanego opadu od początku stycznia 2025.



Porównanie liczby stacji z przepływem poniżej SNQ.



Procentowy udział stacji hydrologicznych w poszczególnych strefach stanów charakterystycznych oraz liczba stacji z przepływem poniżej SNQ.



Ostrzeżenia Hydrologiczne



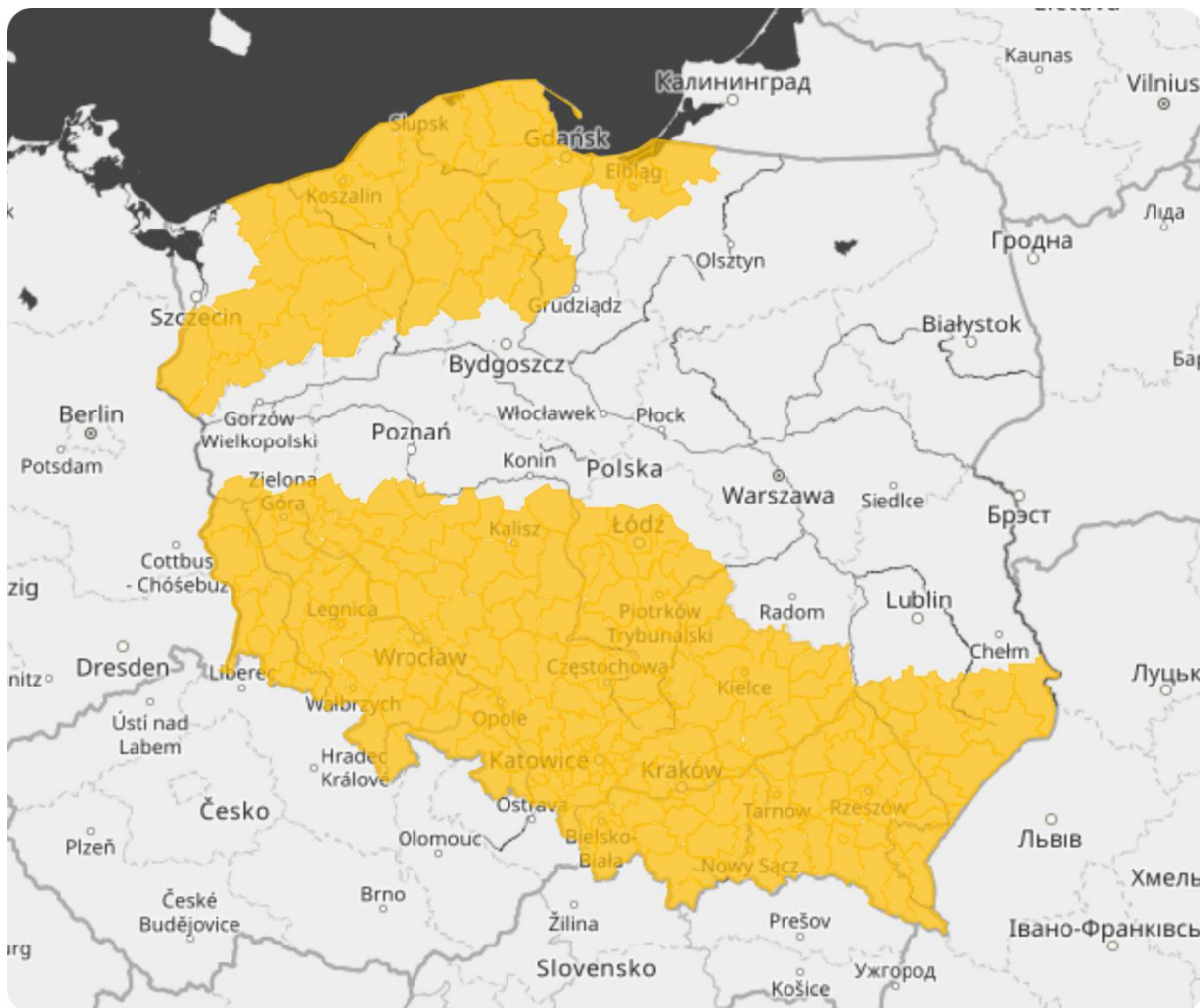
Stan na 📅 9.01.2025 🕒 11:16

Liczba wydanych ostrzeżeń hydrologicznych: 4

- susza hydrologiczna • wezbranie z przekroczeniem stanów ostrzegawczych

■ Stopień 1 ■ Stopień 2 ■ Stopień 3 ■ Susza hydrologiczna

Ostrzeżenia hydrologiczne na dzień 09.01.2025 r.



Ostrzeżenia Meteorologiczne



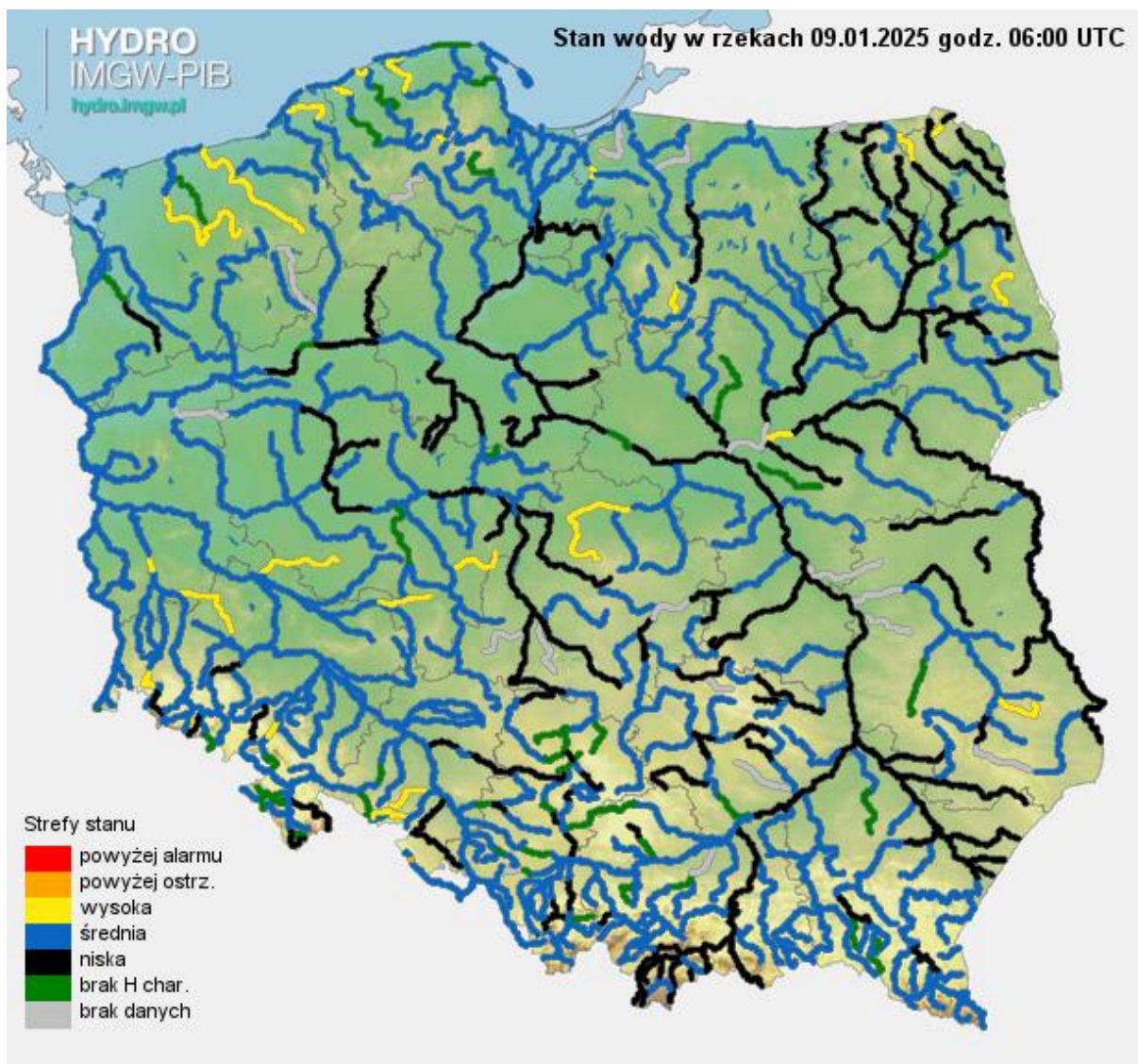
Stan na 📅 9.01.2025 🕒 13:35

Liczba wydanych ostrzeżeń meteorologicznych: 20

- intensywne opady śniegu • oblodzenie • opady marznące • silny wiatr

■ Stopień 1 ■ Stopień 2 ■ Stopień 3

Ostrzeżenia meteorologiczne na dzień 09.01.2025 r.



Stan wody na rzekach w Polsce 09.01.2025 r. godz. 7:00.

Dodatkowe informacje 24h/dobę:

IMGW-PIB Biuro Prasowe

Twitter: <https://twitter.com/IMGWmeteo>

E. biuroprasowe@imgw.pl | T. (+48) 503 122 100

SERWIS POGODOWY DLA POLSKI: <https://meteo.imgw.pl/>

APLIKACJA MOBILNA: <http://aplikacjameteo.imgw.pl/>

SERWIS Z CAŁOROCZNĄ POGODĄ DLA GÓR: <http://gory.imgw.pl/>

DARMOWY WIDGET POGODOWY: <http://widgetmeteo.imgw.pl/>

IMGW-PIB. Instytut pełni kluczową rolę w osłonie meteorologicznej kraju od 1919 roku. Od Tatr po Bałtyk, od Karpat po Zalew Szczeciński analizujemy, dostarczamy prognozy i wydajemy ostrzeżenia. Nasze systemy informacyjne i rozwiązania działają 24/7 przez cały rok, wsparte wiedzą i doświadczeniem analityków i specjalistów meteorologii i hydrologii. Jesteśmy Instytutem skupiającym wysokiej klasy specjalistów i dysponujemy niezbędną infrastrukturą do pracy nad nim. Pogoda i klimat to jeden z najważniejszych tematów we współczesnym świecie.