



## BIURO PRASOWE IMGW-PIB

Serwis pogodowy: [meteo.imgw.pl](http://meteo.imgw.pl)  
Twitter 24/7 @imgwmeteo

Rzecznik Prasowy: Grzegorz Walijewski  
E. [biuroprasowe@imgw.pl](mailto:biuroprasowe@imgw.pl)  
T. (+48) 503 122 100

Warszawa, 16.01.2025 r.

### Komunikat Biura Prasowego IMGW-PIB

## Prognoza meteorologiczna i szczegółowa prognoza hydrologiczna na kolejne 7 dni (17-23.01.2025 r.)

### PROGNOZA METEOROLOGICZNA

W weekend spodziewamy się zachmurzenia na ogół małego i umiarkowanego, a to za sprawą wyżu w rejonie Węgier. Napłynie dość ciepłe powietrze polarne morskie. Temperatura w dzień będzie miejscami dochodzić do 8°C. W drugiej połowie tygodnia ochłodzenie.



Zima na Kasprowym Wierchu, styczeń 2025 r. Fot. Łukasz Chmura | IMGW-PIB

W **piątek** zachmurzenie duże z większymi przejaśnieniami na zachodzie i roz pogodzeniami na południu. We wschodniej połowie kraju miejscami opady słabego **deszczu lub mżawki**. Rano



oraz wieczorem lokalnie **mgły**, ograniczające widzialność do 200 m. Spadki temperatur nad ranem do -3°C, a w rejonach podgórskich do -6°C. Temperatura maksymalna od 0°C miejscami na południowym wschodzie, około 3°C w centrum, do 5°C na Wybrzeżu i w lokalnie w rejonach podgórskich. Wiatr słaby i umiarkowany, na wschodzie okresami porywisty, zachodni i południowo-zachodni.

**W sobotę** zachmurzenie małe i umiarkowane, tylko na północy i wschodzie okresami duże. Rano oraz wieczorem lokalnie **mgły**, ograniczające widzialność do 200 m. Spadki temperatur nad ranem do -6°C. Temperatura maksymalna od 2°C do 5°C, w rejonach podgórskich lokalnie około 7°C. Wiatr słaby, na Wybrzeżu okresami umiarkowany, z kierunków zachodnich.

**Niedziela** pogodna. W nocy i rano miejscami mgły, lokalnie marznące, ograniczające widzialność do 200 m. Temperatura minimalna od -4°C na południu, około 1°C w centrum, do 4°C nad morzem. Temperatura maksymalna od 4°C do 8°C. Wiatr słaby, z kierunków zmieniających się.

**W poniedziałek** pogodnie. W nocy i rano miejscami mgły, lokalnie marznące, ograniczające widzialność do 200 m. Temperatura minimalna od -4°C w rejonach podgórskich Karpat, około 1°C w centrum, do 4°C nad morzem. Temperatura maksymalna od 2°C do 7°C. Wiatr słaby, nad morzem okresami umiarkowany, z kierunków południowych.

**We wtorek** zachmurzenie umiarkowane, okresami duże. Na Wybrzeżu możliwe słabe opady deszczu. W nocy i rano miejscami mgły, lokalnie marznące, ograniczające widzialność do 200 m. Temperatura minimalna od -4°C w rejonach podgórskich Karpat, około 0°C w centrum, do 2°C nad morzem. Temperatura maksymalna od 2°C do 5°C. Wiatr słaby, nad morzem okresami umiarkowany i porywisty, zachodni i południowo-zachodni.

**W środę** na południu zachmurzenie małe i umiarkowane, na pozostałym obszarze kraju duże z większymi przejaśnieniami. W północnej połowie kraju miejscami opady deszczu i deszczu ze śniegiem, a lokalnie także śniegu. Temperatura minimalna od -3°C na południu, około -1°C w centrum, do 4°C na Wybrzeżu. Temperatura maksymalna od 2°C do 5°C. Wiatr słaby, na północy i wschodzie okresami umiarkowany, zachodni.

**Od czwartku ochłodzenie.** Zachmurzenie duże i całkowite. Okresami opady śniegu i deszczu ze śniegiem. Temperatura minimalna od -4°C w rejonach podgórskich Karpat, około 0°C w centrum, do 2°C na północnym zachodzie. Temperatura maksymalna od -3°C na północnym wschodzie do 3°C na południowym zachodzie i południu. Wiatr słaby i umiarkowany, nad morzem okresami także dość silny, zachodni, w ciągu dnia skręcający na północno-wschodni.

## SZCZEGÓŁOWA PROGNOZA HYDROLOGICZNA

**Najbliższy tydzień będzie cieplejszy. Wraz ze wzrostem temperatury powietrza, zaznaczą się lokalne roztopy, które będą miały miejsce głównie w dorzeczu rzek Przymorza, a także w rejonach górskich i miejscami na nizinach. Początkowo, na stacjach morskich możliwe będą większe wahania poziomu morza, związane z porywistym wiatrem i dużym napełnieniem Bałtyku.**

### Dorzecze Wisły

Na górnym odcinku Wisły przeważać będą wahania i spadki w strefie wody średniej, lokalnie niskiej. Pod koniec weekendu może zaznaczyć się tendencja wzrostowa, wynikająca ze spływu wody roztopowej. Na Wiśle środkowej do ujścia Narwi przeważać będzie stabilizacja stanu wody, a poniżej ujścia Narwi będą miały miejsce wahania, związane z pracą zbiornika we Włocławku – w strefie wody niskiej, lokalnie średniej.

Na dopływach górnej Wisły, a także w zlewni Czarnej Orawy i Strwiąza, przeważać będą spadki lub wahania stanu wody w strefie wody średniej i niskiej. Jednocześnie pod koniec weekendu i na początku przyszłego tygodnia, możliwe będą lokalne wzrosty stanów wody, związane z wyższą temperaturą powietrza i roztopami. Wzrosty mogą mieć miejsce do strefy wody wysokiej, lokalnie może dojść do przekroczenia stanów ostrzegawczych. Początkowo, stan wody może być także zaburzany przez występowanie zjawisk lodowych (głównie śryż i lód brzegowy).

W zlewni Narwi i Bugu prognozuje się wahania i stabilizację stanów wody. Dominować będzie strefa wody średniej i niskiej, lokalnie wysokiej. Możliwe będą też wzrosty stanu wody, wynikające z pracy urządzeń hydrotechnicznych, a także ze spływu wody opadowo-roztopowej.

Na pozostałych dopływach Wisły środkowej i dolnej przewiduje się okresowo stabilizację stanów wody oraz wahania i wzrosty, związane z pracą urządzeń i topnieniem pokrywy śnieżnej. Przeważać będzie strefa wody średniej, lokalnie niskiej i wysokiej. W zlewni Wkry możliwe jest przekroczenie stanu ostrzegawczego (rzeka Mławka, stacja hydrologiczna Szeřeńsk).

### Dorzecze Odry

Na górnym odcinku Odry prognozowany jest głównie wyrównany przebieg stanów wody w strefie wody średniej, z tendencją spadkową. Na Odrze skanalizowanej możliwe są większe wahania stanów wody, zależne od pracy stopni wodnych. Na Odrze swobodnie płynącej przeważać będą spadki stanów wody, z możliwością niewielkich wzrostów poniżej ujścia Bobru. Stan wody na Odrze środkowej układać się będzie w strefie wody średniej, lokalnie wysokiej.

W zlewniach dopływów górnej i środkowej Odry przez większą część okresu prognostycznego przewiduje się przebieg wyrównany stanu wody lub spadki w strefie wody średniej i niskiej, lokalnie wysokiej. Początkowo, w zlewniach prawostronnych dopływów Odry środkowej (rzeka Widawa, Polska Woda, Swędrnia, Czarna Struga), a także lokalnie w zlewniach lewostronnych (rzeka Szprotawa) stany wody będą stopniowo rosnać z powodu spływu wody opadowo-roztopowej. Lokalnie będzie utrzymywać się przekroczenie stanów ostrzegawczych. W trakcie weekendu, jak i na początku przyszłego tygodnia, mogą zaznaczyć się wzrosty na lewostronnych dopływach, które związane będą z roztopami w Sudetach.

Na Warcie będą miały miejsce przeważnie spadki i stabilizacja stanów wody, lokalnie wzrosty, związane głównie z pracą urządzeń hydrotechnicznych i spływem wody opadowej i z topniejącego

śniegu. Stany wody na Warcie i jej dopływach układać się będą w strefie wody średniej i niskiej, punktowo wysokiej.



Zima w Puszczy Knyszyńskiej, Fot. Maciej Maciejewski | IMGW-PIB

### **Wybrzeże i rzeki Przymorza**

Na Wybrzeżu początkowo prognozuje się dalsze wahania poziomu morza w strefie wody wysokiej. W kolejnych dniach sytuacja hydrologiczna na Wybrzeżu będzie się stopniowo stabilizować wraz ze spadkami do strefy średniej. Wiatr nie będzie miał większego wpływu na poziom morza (będzie słaby i umiarkowany).

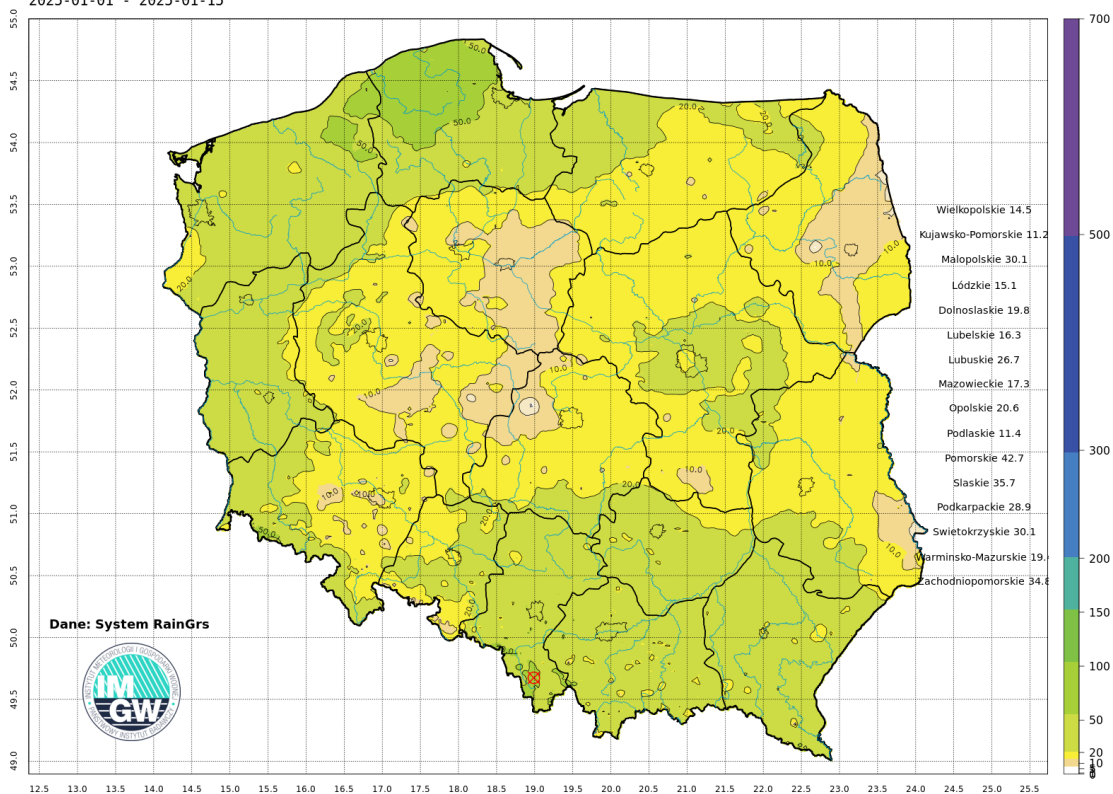
Na rzekach Przymorza, rzekach uchodzących do Zatoki Gdańskiej i Zalewu Wiślanego prognozowane są wahania i wzrosty w strefie wody wysokiej, lokalnie z możliwością przekroczenia stanów ostrzegawczych. Prognozowana wyższa temperatura powietrza sprzyjać będzie roztopom.

### **SUSZA HYDROLOGICZNA**

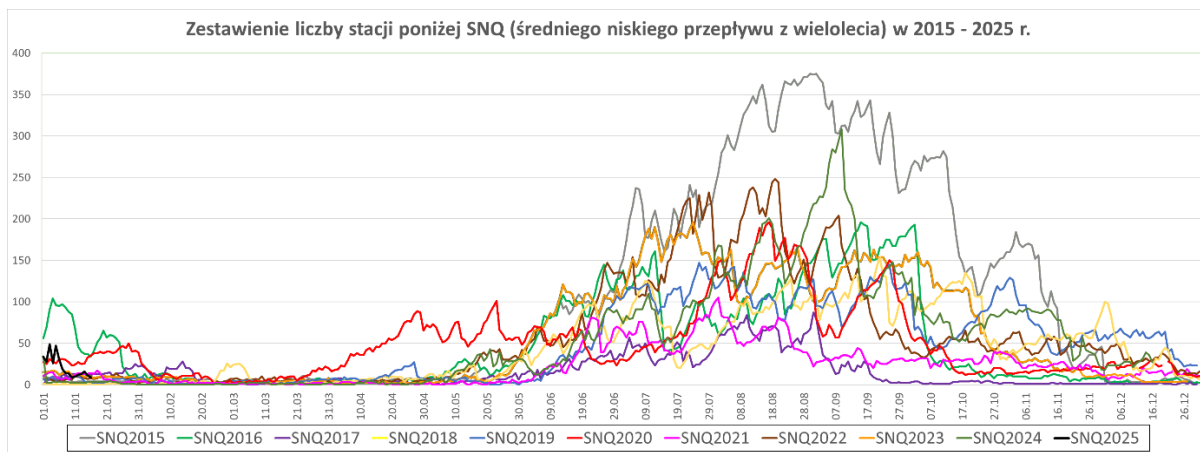
Dziś (16.01) na 9 stacjach przepływ wody układa się poniżej progu SNQ. Oznacza to spadek liczby stacji o 5 w porównaniu do poprzedniego tygodnia. Aktualnie obowiązują ostrzeżenia przed suszą hydrologiczną dla zlewni Pisy, górnego Ełku i górnej Legi (woj. warmińsko-mazurskie, podlaskie). W nadchodzącym tygodniu sytuacja hydrologiczna pod kątem suszy oraz liczba stacji poniżej SNQ będą się utrzymywać na podobnym poziomie.

Skumulowana miesięczna suma opadu  
2025-01-01 - 2025-01-15

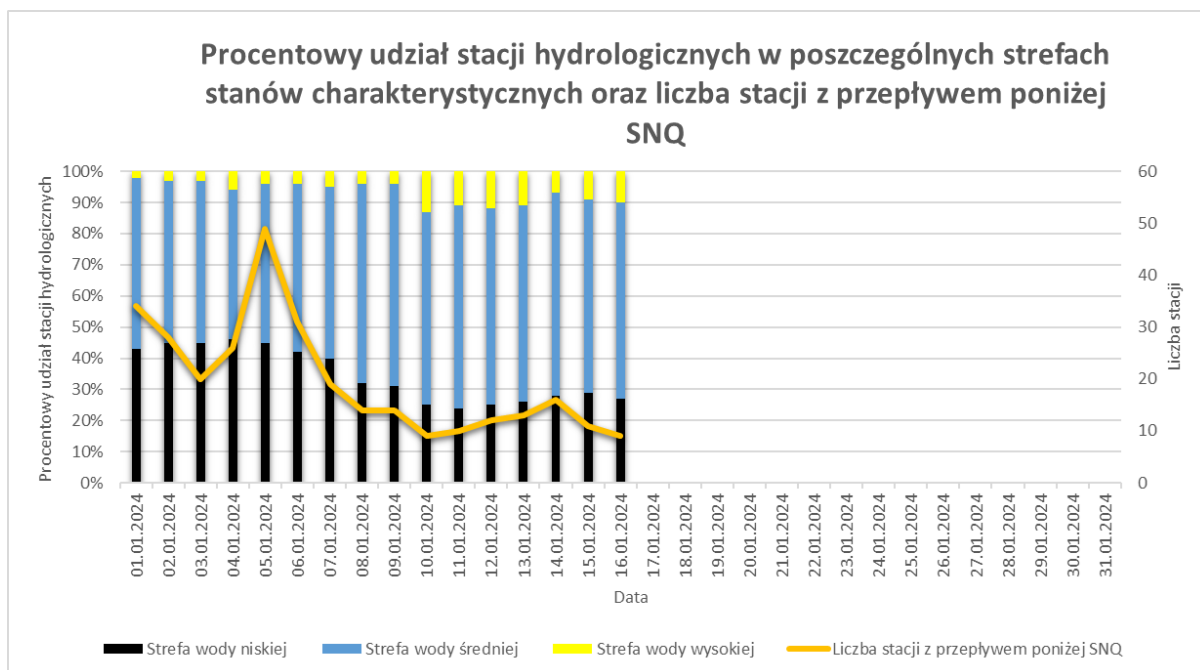
Opad maksymalny: 84.7 mm



Suma skumulowanego opadu od początku stycznia 2025.



Porównanie liczby stacji z przepływem poniżej SNQ.



Procentowy udział stacji hydrologicznych w poszczególnych strefach stanów charakterystycznych oraz liczba stacji z przepływem poniżej SNQ.



## Ostrzeżenia Hydrologiczne



Stan na 📅 16.01.2025 🕒 13:56

Liczba wydanych ostrzeżeń hydrologicznych: 4

- susza hydrologiczna
- wezbranie z przekroczeniem stanów ostrzegawczych

■ Stopień 1 ■ Stopień 2 ■ Stopień 3 ■ Susza hydrologiczna

Ostrzeżenia hydrologiczne na dzień 16.01.2025 r.



## Ostrzeżenia Meteorologiczne



Stan na 📅 16.01.2025 🕒 13:39

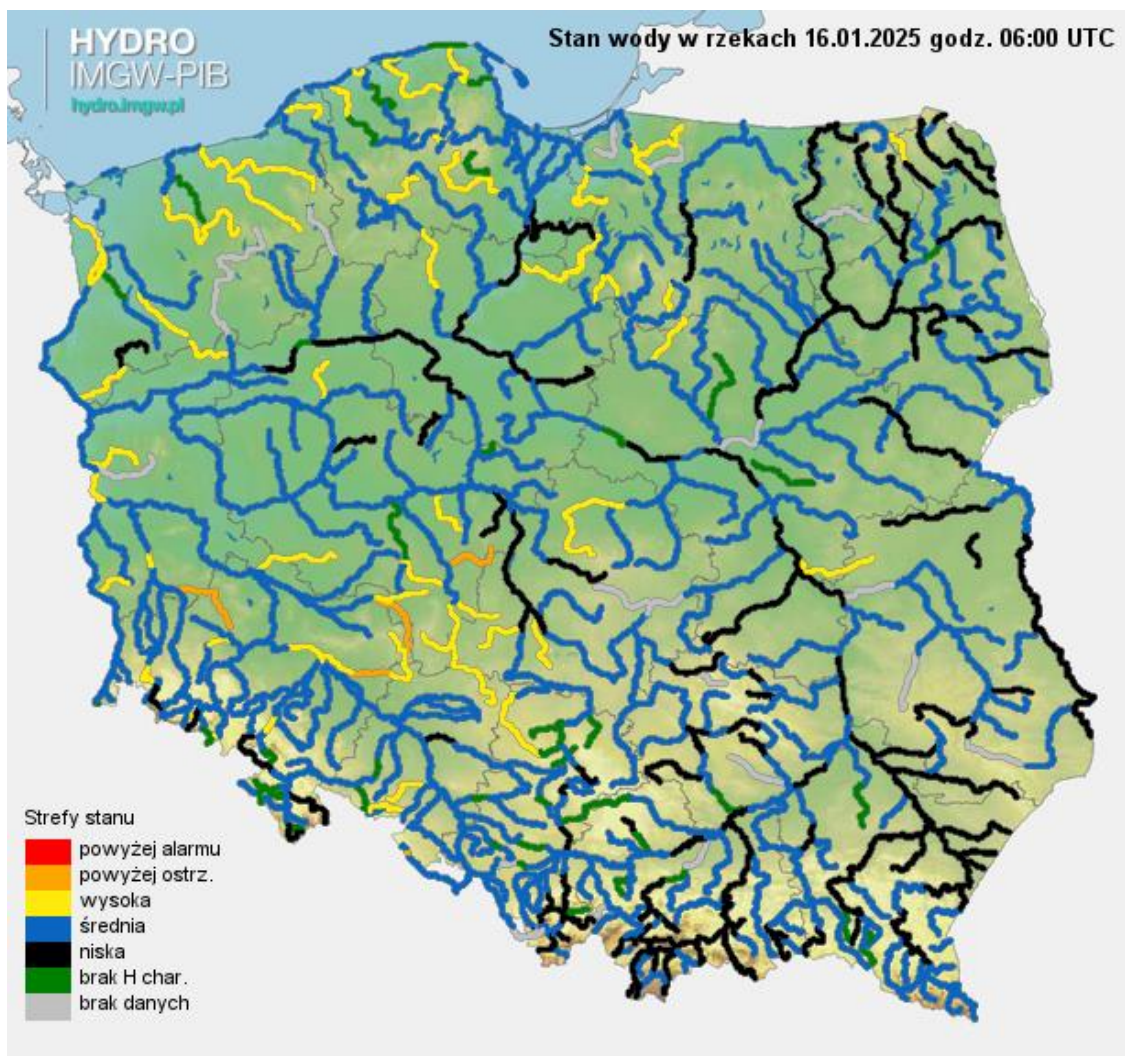
Liczba wydanych ostrzeżeń meteorologicznych: 1

- opady marznące

■ Stopień 1 ■ Stopień 2 ■ Stopień 3

Ostrzeżenia meteorologiczne na dzień 16.01.2025 r.





Stan wody na rzekach w Polsce 16.01.2025 r. godz. 7:00.

Dodatkowe informacje 24h/dobę:

IMGW-PIB Biuro Prasowe

Twitter: <https://twitter.com/IMGWmeteo>

E. [biuroprasowe@imgw.pl](mailto:biuroprasowe@imgw.pl) | T. (+48) 503 122 100

**SERWIS POGODOWY DLA POLSKI:** <https://meteo.imgw.pl/>

**APLIKACJA MOBILNA:** <http://aplikacjameteo.imgw.pl/>

**SERWIS Z CAŁOROCZNĄ POGODĄ DLA GÓR:** <http://gory.imgw.pl/>

**DARMOWY WIDGET POGODOWY:** <http://widgetmeteo.imgw.pl/>

IMGW-PIB. Instytut pełni kluczową rolę w osłonie meteorologicznej kraju od 1919 roku. Od Tatr po Bałtyk, od Karpat po Zalew Szczeciński analizujemy, dostarczamy prognozy i wydajemy ostrzeżenia. Nasze systemy informacyjne i rozwiązania działają 24/7 przez cały rok, wsparte wiedzą i doświadczeniem analityków i specjalistów meteorologii i hydrologii. Jesteśmy Instytutem skupiającym wysokiej klasy specjalistów i dysponujemy niezbędną infrastrukturą do pracy nad nim. Pogoda i klimat to jeden z najważniejszych tematów we współczesnym świecie.