



BIURO PRASOWE IMGW-PIB

Serwis pogodowy: meteo.imgw.pl
Twitter 24/7 @imgwmeteo

Rzecznik Prasowy: Grzegorz Walijewski
E. biuroprasowe@imgw.pl
T. (+48) 503 122 100

Warszawa, 24.02.2022 r.

Komunikat Biura Prasowego IMGW-PIB

Prognoza meteorologiczna i szczegółowa prognoza hydrologiczna na kolejne 7 dni

Prognoza meteorologiczna

W najbliższym tygodniu dominować będzie pogoda wyżowa z pogodnym niebem i coraz słabszym wiatrem, ale będą też okresy z przechodzeniem frontów atmosferycznych, a co za tym idzie – przejściowo większym zachmurzeniem i opadami.

Piątek minie pod znakiem przelotnych opadów deszczu i deszczu ze śniegiem, a w górach śniegu. Na wybrzeżu i Pomorzu możliwe również burze z opadem krupy śnieżnej. Temperatura maksymalna od 4°C miejscami na północy i wschodzie do 8°C na południowym zachodzie. Wiatr umiarkowany, nad morzem okresami dość silny, porywisty, na ogół zachodni i południowo-zachodni. Porywy wiatru nad morzem i na obszarach podgórskich do 65 km/h.

W nocy z piątku na sobotę gdzieś wystąpią przelotne opady deszczu ze śniegiem i śniegu, a na wybrzeżu możliwe także burze z opadem krupy śnieżnej. Temperatura minimalna od -5°C, na południowym wschodzie do 1°C na zachodzie i 2°C nad morzem. W dolinach karpackich spadek temperatury do -8°C. Wiatr słaby i umiarkowany, na zachodzie miejscami porywisty, zachodni i południowo-zachodni.

W sobotę sporo chmur z przelotnymi opadami deszczu, deszczu ze śniegiem i śniegu. Temperatura maksymalna od 3°C do 6°C. Wiatr słaby i umiarkowany, na północy chwilami porywisty, północny i północno-zachodni.

Niedziela na północy pogodna, na pozostałym obszarze więcej chmur. Na południu niewykluczone słabe opady śniegu. Temperatura maksymalna od 3°C na wschodzie, około 6°C na przeważającym obszarze do 8°C na zachodzie. Wiatr słaby, z kierunków wschodnich.

W poniedziałek dużo słońca, tylko na wschodzie okresami nieco więcej chmur. Temperatura maksymalna od 2°C na północnym-wschodzie, około 5°C w centrum do 7°C na zachodzie. Wiatr słaby i umiarkowany, wschodni i południowo-wschodni

We wtorek pochmurno na wschodzie i południu, na pozostałym obszarze pogodnie. Temperatura maksymalna od 2°C na północnym wschodzie, około 6°C na przeważającym obszarze do 9°C na zachodzie. Wiatr słaby i umiarkowany, przeważnie południowo-wschodni i wschodni.



W środę na ogół pochmurno, tylko na północy i zachodzie więcej przejaśnień i rozpodzeń. Na południu miejscami przelotne opady śniegu i deszczu ze śniegiem. Temperatura maksymalna od 4°C na wschodzie do 8°C na zachodzie. Wiatr słaby i umiarkowany, z kierunków północnych.

W czwartek również dużo chmur, a na krańcach południowych możliwy słaby śnieg. Temperatura maksymalna od 5°C do 7°C. Wiatr słaby i umiarkowany, północny.



Luty na Mazowszu, 24.02.2022 r. | Fot. Izabela Adrian, IMGW-PIB

Szczegółowa prognoza hydrologiczna

Początkowo dynamiczna sytuacja hydrologiczna będzie jeszcze na Wybrzeżu, ale kolejne dni przyniosą już stabilizację i stopniowe spadki stanu wody.

Wzdłuż Wybrzeża silne porywy wiatru prognozujemy jeszcze w czwartek, ale już w trakcie weekendu wiatr osłabnie, a poziom wody na stacjach morskich zacznie opadać.

W związku ze spływem wód opadowych i opadowo-roztopowych w zlewniach środkowej Wisły i Odry przekroczenia stanów ostrzegawczych będą się na ogół utrzymywały, przy ogólnej tendencji do opadania. Poza silnymi porywami wiatru na wybrzeżu we czwartek, stabilną sytuację meteorologiczno-hydrologiczną w weekend i w przyszłym tygodniu zapewni pogoda wyżowa, która pozostanie nad Polską aż do środy.

Na górnej Wiśle prognozowane są głównie spadki poziomu wody. Stany wody układać się będą w strefie wody średniej. Na środkowej Wiśle stany wody również prognozowane są spadki poziomu wody a stany układać się będą w strefie wody średniej. Na dolnej Wiśle stany wody będą układały się w strefie wody średniej i wysokiej, początkowo z tendencją wzrostową. W odcinku ujściowym Wisły w pierwszych dniach prognozujemy jeszcze wahania stanu wody z przewagą wzrostów w strefie wody wysokiej, pod wpływem falowania morza.

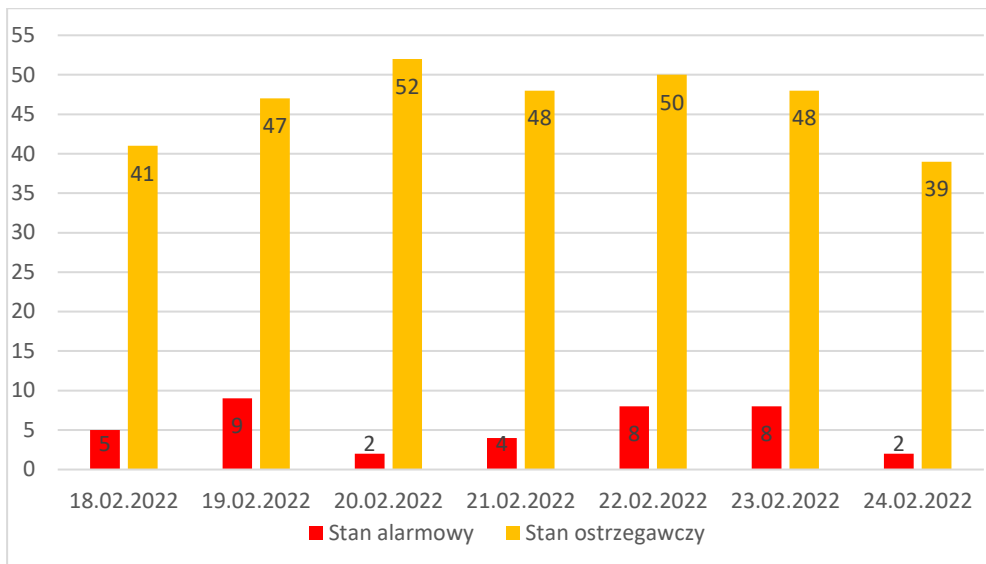
Na rzekach w zlewni górnej i środkowej Wisły przeważać będzie stabilizacja bądź spadki poziomu wody w strefie stanów średnich, lokalnie wysokich i niskich. Początkowo strefa wody wysokiej będzie przeważać w zlewni Przemszy, Nidy i Kamiennej, jednak ze stopniową tendencją do opadania. Jednocześnie, początkowo, w górnych biegach karpackich dopływów Wisły możliwe są wahania poziomu wody w aktualnej strefie stanów, wywołane spływem wód z topniejącej pokrywy śnieżnej. W zlewni dopływów środkowej Wisły nadal przeważać będzie strefa wody wysokiej, a tylko lokalnie średniej. Trwa spływ wody opadowej, a retencja jest wypełniona, dlatego w ciągu najbliższych dni, pomimo braku prognozowanych znaczących opadów atmosferycznych, stan wody w rzekach środkowej zlewni Wisły będzie opadał powoli i stopniowo – w strefie wody wysokiej, z utrzymującymi się na ogół przekroczeniami stanów ostrzegawczych. W Rajgradzie na Jegrzni i na Jeziorze Rajgradzkim przekroczenie prognozy stanu alarmowego będzie się utrzymywało.

Stany wody górnej Odry będą miały przebieg wyrównany z tendencją spadkową bądź będą ulegały niewielkim wahaniom w strefie wody średniej. Na środkowym odcinku Odry dominować będą wahania poziomu wody związane z pracą urządzeń hydrotechnicznych. Stany wody ułożą się w strefie wody średniej, lokalnie wysokiej w rejonie stacji Brzeg Dolny. Na dolnym odcinku Odry początkowo zaznacza się wahania i wzrosty w strefie wody wysokiej, związane ze spływem wody opadowej, a pod koniec okresu prognozy – stabilizacja i opadanie do strefy wody średniej. W związku z dużym napełnieniem Bałtyku i wahaniami poziomów wody na Zalewie Szczecińskim, w ujściowym odcinku Odry prognozowane są wahania i wzrosty w strefie wody wysokiej, łącznie z przekroczeniem stanów ostrzegawczych. W kolejnych dniach sytuacja zacznie się stabilizować, a stany wody zaczną opadać.

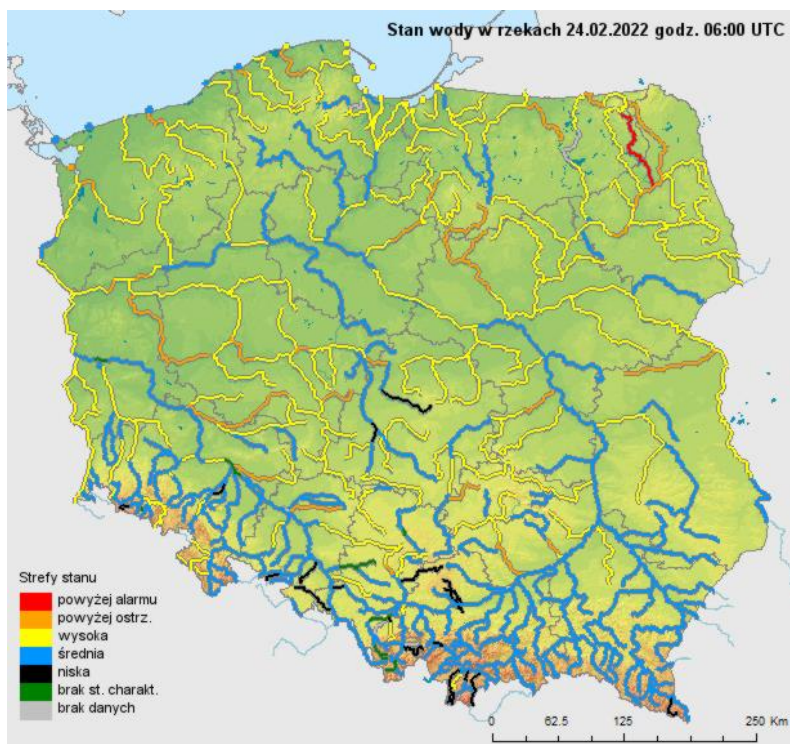
W dorzeczu Odry sytuacja jest podobna do tej w dorzeczu Wisły. W zlewniach dopływów górnej i środkowej Odry cały czas trwa spływ wód opadowych i opadowo-roztopowych z obszarów Sudetów. Stany wody ułożą się w strefie wody średniej i wysokiej oraz ulegają powolnym i stopniowym spadkom. Dodatkowo, stany wody są lokalnie podpiętrzane w wyniku pracy urządzeń hydrotechnicznych. Do większych wahań stanu wody z tego powodu może dochodzić zwłaszcza na lewostronnych dopływach Odry.

W zlewni Warty i Noteci stany wody będą ułożą się w strefie wody wysokiej, a lokalnie średniej. Prognozowane są spadki i wahania stanów wody, ale w związku z trwającym spływem wód opadowych mogą jeszcze lokalnie wystąpić wzrosty stanu wody. Przekroczenia stanów ostrzegawczych będą się początkowo jeszcze utrzymywały.

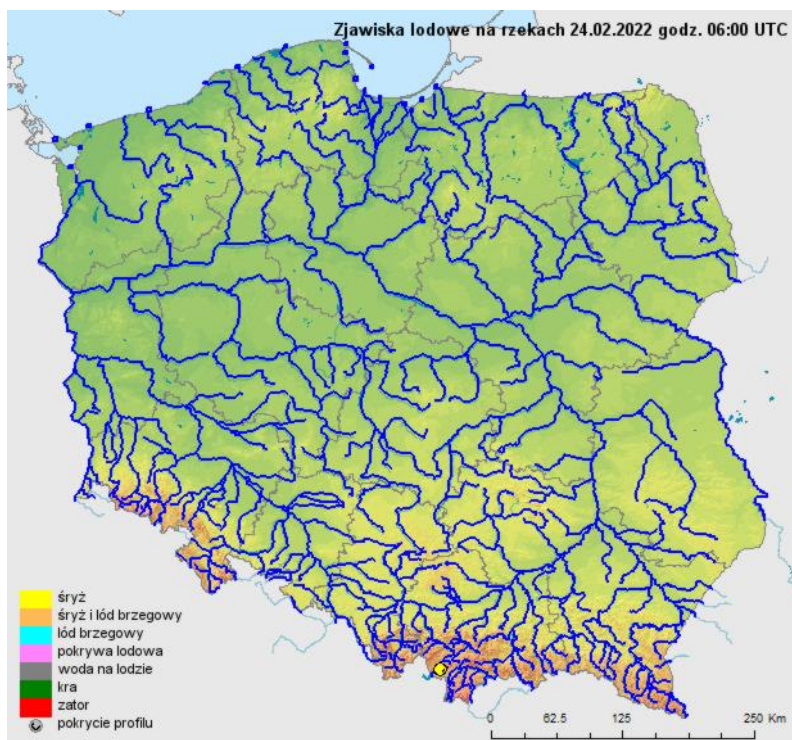
Początkowo, zwłaszcza w nocy z czwartku na piątek, sytuacja na Wybrzeżu będzie dynamiczna. Występuje duże napełnienie Bałtyku (566cm), a dodatkowo prognozowany jest silny wiatr w rejonach nadmorskich. Może dojść do kolejnych wzrostów w strefie wody wysokiej z przekroczeniem stanów ostrzegawczych, a krótkotrwale również alarmowych na Wybrzeżu Wschodnim. W związku z tym w czwartek możliwe jest wydanie ostrzeżeń hydrologicznych dla Wybrzeża Wschodniego, Zalewu Wiślanego i Żuław. Nieco spokojniej będzie na Wybrzeżu Zachodnim. Na Zalewie Szczecińskim prognozowane są spadki poziomów wody w strefie stanów wysokich i średnich. Sytuacja na wschodniej części wybrzeża powinna zacząć się stabilizować w piątek po południu – wtedy zaznacza się stopniowe spadki poziomu wody – głównie w strefie wody wysokiej, a następnie woda zacznie powoli opadać do strefy średniej.



Liczba stacji, na których notowano przekroczenia stanów alarmowych lub ostrzegawczych o godzinie 07:00 (na 605 stacji IMGW-PIB).



Stan wody na rzekach w Polsce z dnia 24.02.2022 r. z godz. 7:00.



Zjawiska lodowe na rzekach w Polsce z dnia 24.02.2022 r. z godz. 7:00.

Dodatkowe informacje 24h/dobę:

IMGW-PIB Biuro Prasowe

Twitter: <https://twitter.com/IMGWmeteo>

E. biuroprasowe@imgw.pl | T. (+48) 503 122 100

SERWIS POGODOWY DLA POLSKI: <https://meteo.imgw.pl/>

APLIKACJA MOBILNA: <http://aplikacjemeteo.imgw.pl/>

SERWIS Z CAŁOROCZNĄ POGODĄ DLA GÓR: <http://gory.imgw.pl/>

DARMOWY WIDGET POGODOWY: <http://widgetmeteo.imgw.pl/>

IMGW-PIB. Instytut pełni kluczową rolę w osłonie meteorologicznej kraju od 1919 roku. Od Tatr po Bałtyk, od Karpat po Zalew Szczeciński analizujemy, dostarczamy prognozy i wydajemy ostrzeżenie. Nasze systemy informacyjne i rozwiązania działają 24/7 przez cały rok, wsparte wiedzą i doświadczeniem analityków i specjalistów meteorologii i hydrologii. Jesteśmy Instytutem skupiającym wysokiej klasy specjalistów i dysponujemy niezbędną infrastrukturą do pracy nad nim. Pogoda i klimat to jeden z najważniejszych tematów we współczesnym świecie.