



BIURO PRASOWE IMGW-PIB

Serwis pogodowy: meteo.imgw.pl
Twitter 24/7 @imgwmeteo

Rzecznik Prasowy: Grzegorz Walijewski
E. biuroprasowe@imgw.pl
T. (+48) 503 122 100

Warszawa, 10.03.2022 r.

Komunikat Biura Prasowego IMGW-PIB

Prognoza meteorologiczna i szczegółowa prognoza hydrologiczna na kolejne 7 dni

Prognoza meteorologiczna

Najbliższy tydzień będzie na ogół kontynuacją wyżowej pogody z dużą ilością słońca i bez opadów. Początkowo **noce mroźne**, spadek temperatury poniżej -10°C , do nawet -17°C w obszarach podgórskich. Od weekendu będzie coraz cieplej, na zachodzie kraju temperatura wzrośnie miejscami do około 12°C , 14°C . Zmiana pogody nastąpi w drugiej połowie nadchodzącego tygodnia, wtedy pojawi się więcej chmur i gdzieś tam wystąpią bardzo słabe opady deszczu lub deszczu ze śniegiem. Zrobi się również chłodniej.

W piątek w całym kraju dużo słońca i bez opadów. Temperatura maksymalna od 0°C na południowym wschodzie, około 4°C w centrum, do 9°C na południowym zachodzie; w rejonach podgórskich Karpat od -3°C do 0°C . Wiatr słaby i umiarkowany, na zachodzie porywisty, z kierunków wschodnich. W górach porywy wiatru do 60 km/h , powodujące miejscami zamiecie śnieżne.

Noc z piątku na sobotę pogodna i bez opadów. Na zachodzie miejscami marznące mgły, ograniczające widzialność do około 500 m . Temperatura minimalna od -7°C , na południu i wschodzie, około -5°C w centrum do -1°C nad morzem. W dolinach karpaccich spadek temperatury **do około -17°C** . Wiatr we wschodniej połowie kraju słaby, zmienny z przewagą północnego, w zachodniej słaby i umiarkowany, południowo-wschodni i południowy. W górach porywy wiatru do 60 km/h , powodujące miejscami zamiecie śnieżne.

Sobota z dużą ilością słońca, tylko na północnym wschodzie okresami nieco więcej chmur. Nadal bez opadów. Temperatura maksymalna od 3°C na południowym wschodzie, około 7°C w centrum **do 14°C miejscami na południowym zachodzie**. Wiatr we wschodniej połowie kraju słaby, zmienny z przewagą północno-zachodniego, w zachodniej słaby i umiarkowany, południowo-wschodni i południowy. **W nocy z soboty na niedzielę pogodnie**. Temperatura minimalna od -3°C na wschodzie do 1°C nad morzem, chłodniej jedynie na Podhalu około -7°C . Wiatr we wschodniej połowie kraju słaby, z kierunków północnych, w zachodniej słaby i umiarkowany, południowo-wschodni.

Niedziela na ogół słoneczna, tylko na północnym wschodzie okresami większe zachmurzenie. Temperatura maksymalna od 4°C na północnym wschodzie, około 8°C w centrum do 11°C na zachodzie. Wiatr słaby i umiarkowany, południowo-wschodni i wschodni.

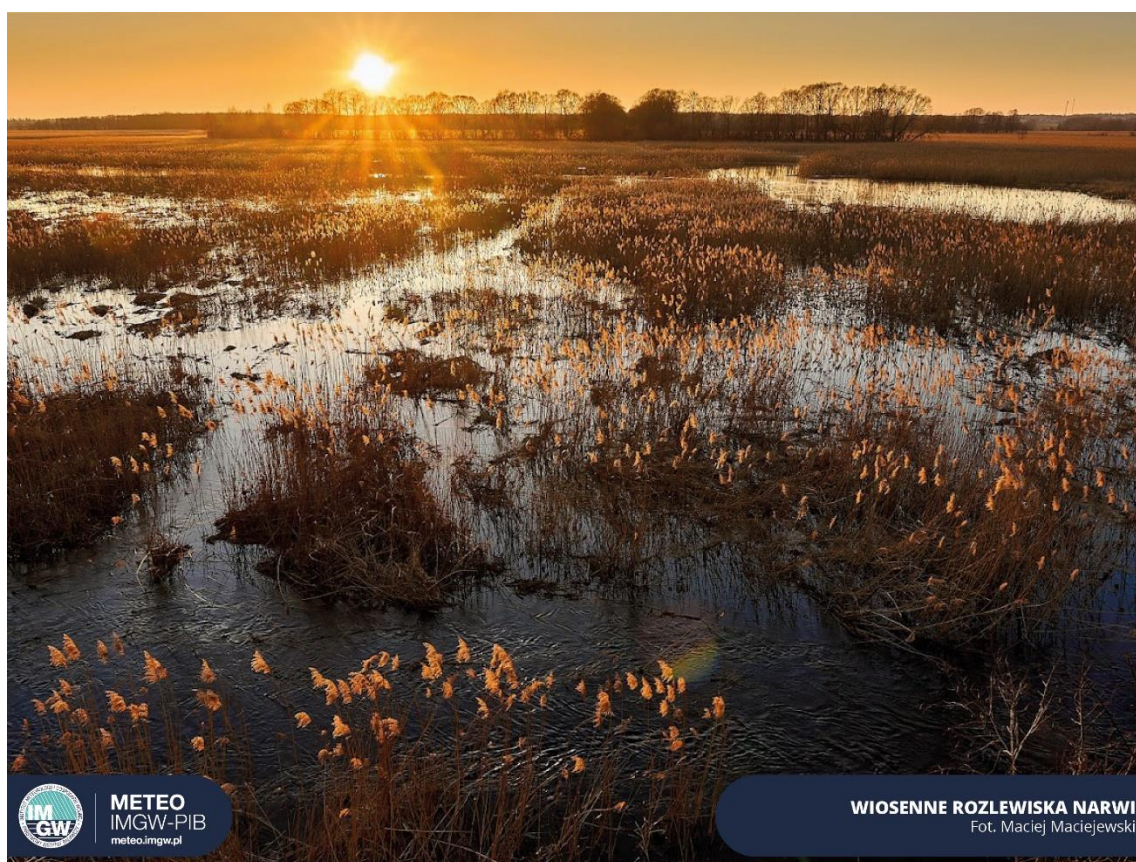


W poniedziałek kontynuacja słonecznej i suchej pogody. Temperatura maksymalna od 7°C na wschodzie do 12°C na zachodzie. Wiatr słaby i umiarkowany, południowo-wschodni i południowy.

We wtorek przewaga chmur i gdzieś tam możliwe słabe opady deszczu. Temperatura maksymalna od 5°C na północnym wschodzie, około 7°C w centrum do 12°C na zachodzie. Wiatr przeważnie słaby, zmienny.

W środę na ogół pochmurnie i miejscami słabe opady deszczu, a na południu także deszczu ze śniegiem. Temperatura maksymalna od 6°C na wschodzie do 12°C na zachodzie. Wiatr słaby i umiarkowany, północny i północno-wschodni.

W czwartek również dużo chmur, a na południu możliwy słaby śnieg. Temperatura maksymalna od 5°C do 9°C. Wiatr słaby, chwilami umiarkowany i w porywach do 55 km/h, wschodni.



METEO
IMGW-PIB
meteo.imgw.pl

WIOSENNE ROZLEWISKA NARWI
Fot. Maciej Maciejewski

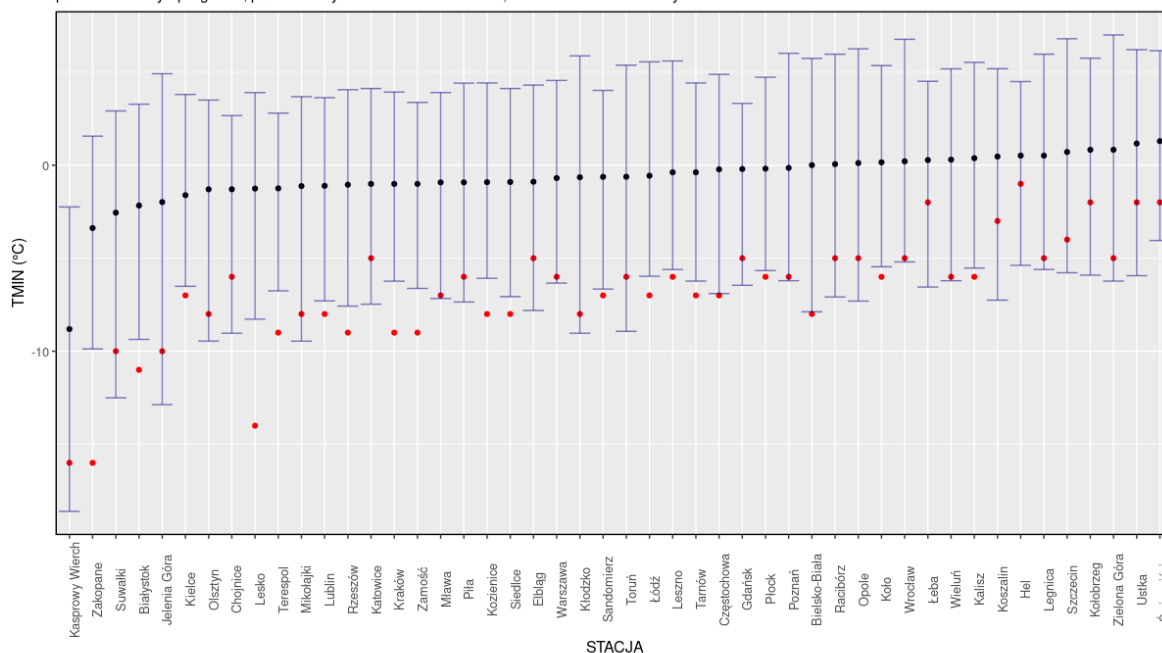
Prognoza wartości minimalnej temperatury powietrza (TMIN) na dzień 11.03.2022 na tle warunków wieloletnich (1991-2020)

Poniższa informacja powstała na etapie prac testowych zmierzających do uruchomienia w IMGW-PIB służby klimatologicznej mającej na celu dostarczanie społeczeństwu informacji o zagrożeniach klimatycznych.

Analiza wyników pomiarów ze stacji synoptycznych wskazuje, że do tej pory (9.03.2022) marzec 2022 można uznać za miesiąc **bardzo chłodny**, ze średnią ujemną anomalią względem warunków wieloletnich (1991-2020) wynoszącą 1,6°C. Najniższe wartości anomalii spadają poniżej -3°C w obszarach górskich (Zakopane) natomiast warto zauważyć, że cała południowa Polska notuje wartości ponad 2°C niższe niż średnia wieloletnia.

Druga połowa obecnego tygodnia charakteryzuje się bardzo stabilnymi warunkami pogodowymi, związanymi obecnością układu wysokiego ciśnienia i wynikającą z tego adwekcją mas powietrza z północnego-wschodu. Skutkiem tego jest bezchmurna pogoda oraz znaczne spadki wartości temperatury powietrza w nocy.

Prognoza wartości TMIN (2022-03-11) na tle warunków wieloletnich (1991-2020) na wybranych stacjach synoptycznych w Polsce
punkt czerwony - prognoza, punkt czarny - średnia wartość TMIN, zakres - wartości kwantyli 5% oraz 95% TMIN

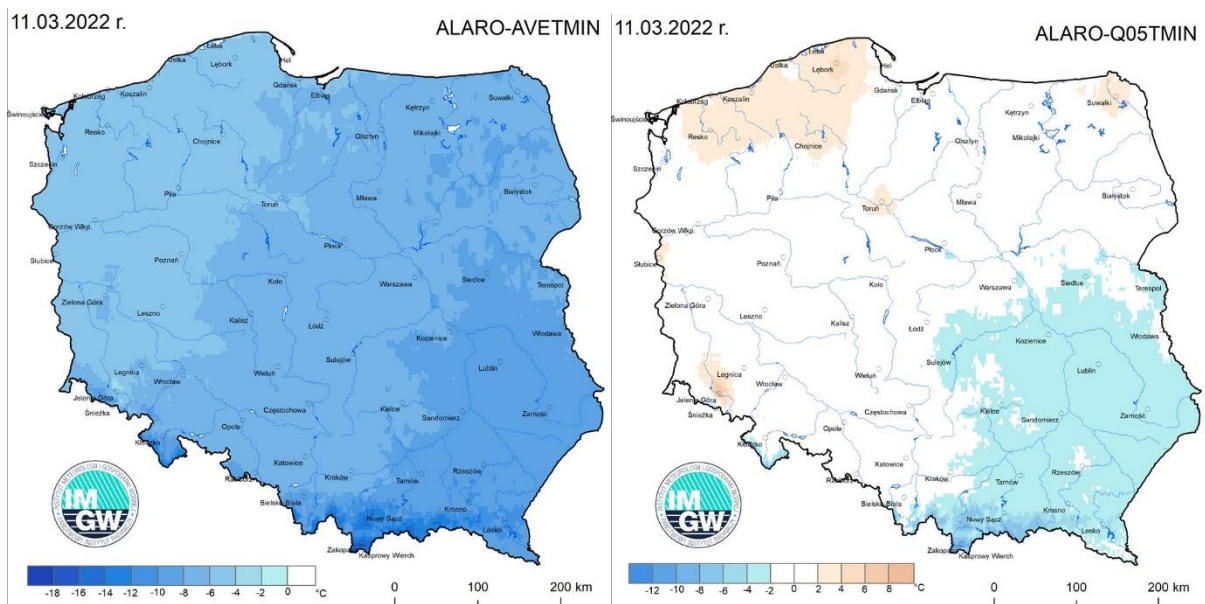


źródło: IMGW-PIB, prognoza synoptyczna

Prognoza wartości TMIN (2022-03-11) na tle warunków wieloletnich (1991-2020).

W IMGW-PIB podjęto próbę odniesienia prognozowanych (prognoza z 10.03) warunków termicznych (TMIN) na wybranych stacjach synoptycznych, do charakterystyk (wartość średnia, kwantyle 5% i 95%) z wielolecia (1991-2020), co pozwala w łatwy sposób na określenie stopnia wyjątkowości prognozowanych warunków, w tym również tego jakie jest prawdopodobieństwo ich wystąpienia.¹

1 Dla wyjaśnienia wartości kwantyla 95% są przekraczane jedynie w 5% procentach przypadków. W przypadku kwantyla 5% jedynie w 5% przypadków ma wartości niższe.



Anomalia prognozy TMIN (model ALARO, 11.03.2022) względem notowanych charakterystyk wieloletnich (1991-2020): ALARO - AVETMIN – ALARO - wartość średnia TMIN (po lewej), ALARO-Q5TMIN – ALARO - kwantyl 5% TMIN (po prawej).

Przeciętnie (1991-2020) warunki termiczne na początku drugiej dekady marca wskazują (z wyłączeniem stacji górskich i podgórskich: Kasprowy Wierch, Śnieżka, Zakopane), że możemy spodziewać się temperatury minimalnej między $-2,5^{\circ}\text{C}$ (Suwałki) a $1,3^{\circ}\text{C}$ (Świnoujście). Tymczasem prognozy na 11.03.2022 (piątek) każą się spodziewać, że na terenie całego kraju wartości te będą znacznie niższe. Na większości stacji wartości TMIN spadną poniżej -5°C , a we wschodniej części kraju i w górach zbliżą się do -10°C . Najniższe wartości prognozowane są dla Zakopanego ($-17,15^{\circ}\text{C}$), Chojnic (-14°C) oraz Białegostoku (-11°C). Na większości stacji wartości temperatury minimalnej będą zbliżone do wartości kwantyla 5% TMIN, a na 17 z nich spodziewać się można wartości niższych, co w uproszczeniu można zinterpretować, że zdarzają się przeciętnie rzadziej niż raz na 20 lat. Niemalże na terenie całej Polski (77% analizowanych stacji) możemy spodziewać się wartości minimalnej temperatury powietrza niższych od średnich wieloletnich o ponad 5°C . Najwyższe wartości ujemnej anomalii, przekraczające 8°C , spodziewane są w: Lesku, Zakopanem, Białymstoku, Jeleniej Górze i Bielsku Białym.

Porównanie prognozowanych wartości TMIN (model ALARO) z charakterystykami wieloletnimi pozwala stwierdzić, że na terenie całego kraju będziemy mieli do czynienia z wartościami TMIN niższymi niż przeciętnie w wieloletniu 1991-2020. Zakres zmienności anomalii jest dość znaczny i waha się od -2°C w północno-zachodniej i zachodniej części kraju do ponad -8°C na południu i południowo-wschodzie. Zwracają uwagę obszary górskie gdzie wartości ujemnej anomalii mogą lokalnie osiągać wyższe wartości. Analiza przeprowadzona dla wartości 5% kwantyla TMIN wskazuje południowo-wschodnią część kraju jako taką, gdzie spodziewane wartości TMIN spadną poniżej 5% kwantyla TMIN z wielolecia, a różnica ta będzie przekraczać 2°C .

Szczegółowa prognoza hydrologiczna

Nadchodzący tydzień przyniesie dalsze spadki i stabilizację stanów wody na stacjach wodowskazowych. W rejonach górskich i podgórskich Karpat w związku ze spadkiem temperatury w nocy, obserwować będziemy rozwój zjawisk lodowych.

Na Wiśle prognozowane są głównie spadki stanów wody, lokalnie stabilizacja i wahania. Stany wody układać się będą przede wszystkim w strefie wody średniej, lokalnie niskiej.

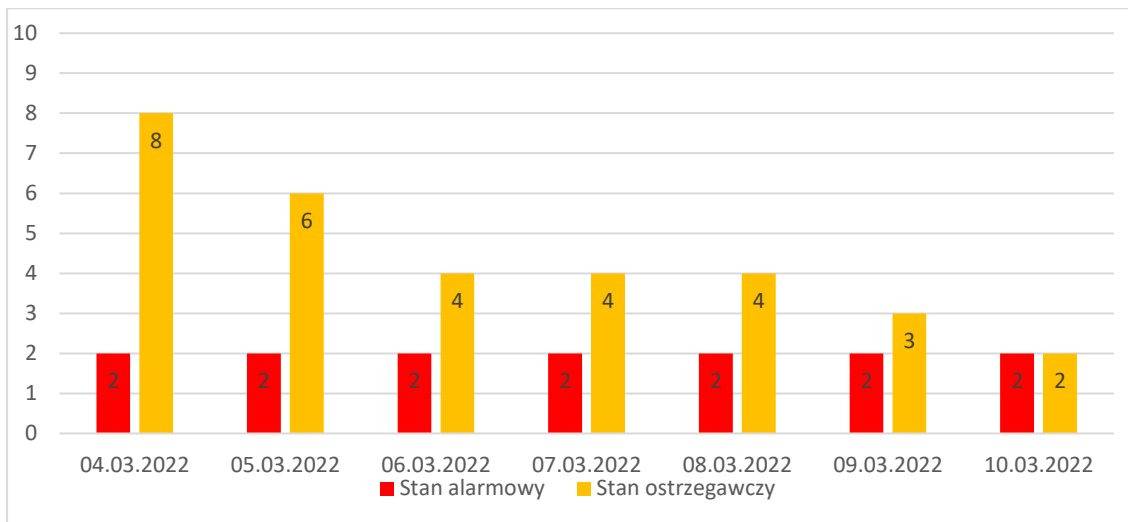
W zlewniach dopływów Wisły przeważać będzie stabilizacja i dalsze spadki poziomu wody w strefie stanów średnich, lokalnie wysokich i niskich. W związku z prognozowaną nocami ujemną temperaturą powietrza (w nocy 10/11.02 i 11/12.02 dla rejonów podgórskich Karpat wydane zostały ostrzeżenia o silnym mrozie), na karpackich dopływach Wisły oraz na wschodzie mogą tworzyć i rozwijać się zjawiska lodowe – będzie to głównie śręż i lód brzegowy. Aktualne przekroczenia stanów ostrzegawczego w Osowcu na Biebrzy będzie się nada utrzymywać, podobnie przekroczenia stanów alarmowych na Jegrzni w Rajgrodzie i na Jeziorze Rajgrodzkim – przy tendencji do opadania i kilkucentymetrowych wahań stanu wody..

Na górnym i środkowym odcinku Odry prognozowany jest przebieg wyrównany z lokalnymi wahaniami związanymi głównie z pracą urządzeń hydrotechnicznych. Na granicznym odcinku Odry przewidywane są spadki. Stany wody na Odrze układać się będą głównie w strefie wody średniej, lokalnie niskiej i wysokiej.

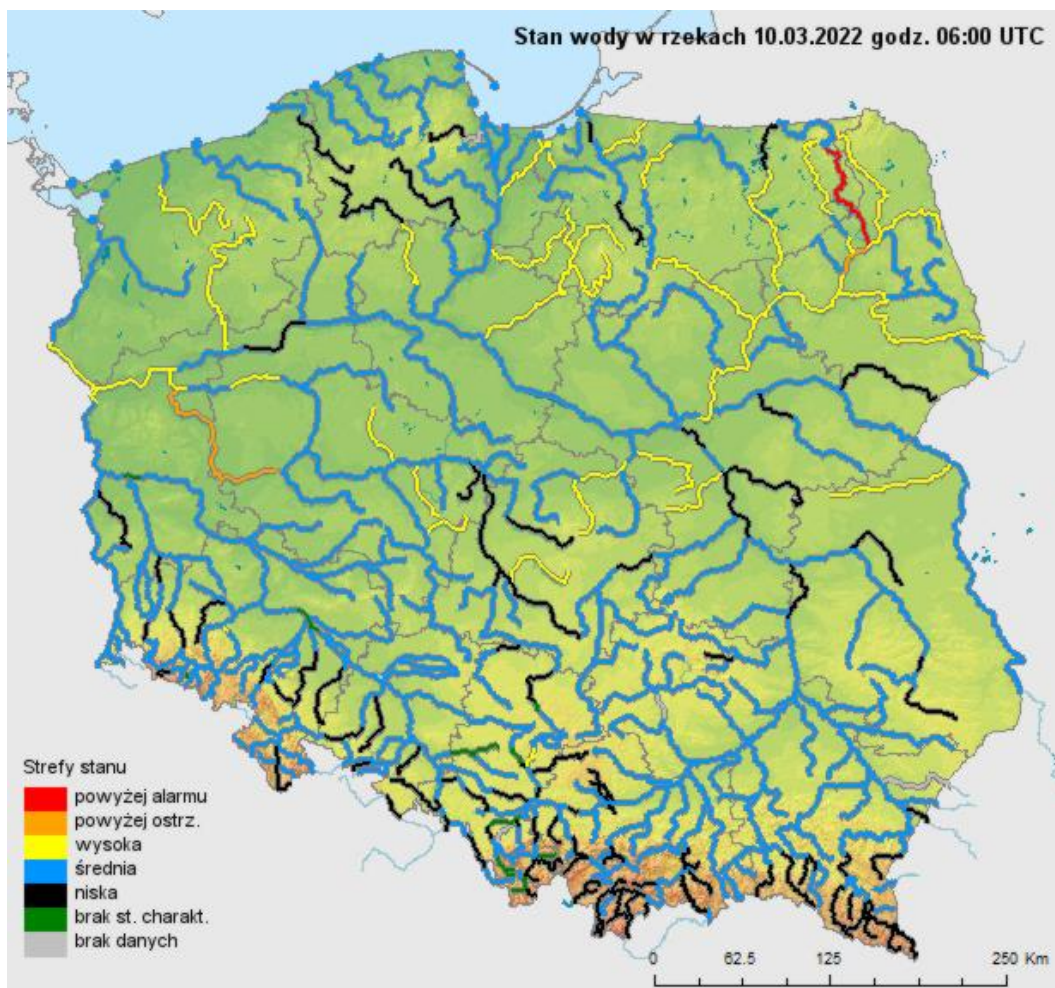
Na dopływach Odry prognozujemy wyrównany przebieg stanu wody, zaznaczą się też niewielkie wahania z tendencją spadkową przeważnie w strefie wody średniej, a lokalnie niskiej i wysokiej. Większe zmiany i wahania poziomu wody mogą nastąpić pod wpływem pracy urządzeń hydrotechnicznych. W zlewni Warty i Noteci stany wody będą układały się w strefie średniej i wysokiej, a lokalnie niskiej. Prognozowane są spadki i stabilizacja stanów wody, lokalnie wzrosty i wahania związane z pracą urządzeń hydrotechnicznych. W Bledzewie na Obrze nadal będzie utrzymywać się stan ostrzegawczy.

W nadchodzącym tygodniu na Wybrzeżu, Zalewie Szczecińskim i Wiślanym oraz Zatoce Gdańskiej i Żuławach prognozowane są niewielkie wahania poziomów wody, głównie w strefie wody średniej, lokalnie wysokiej.

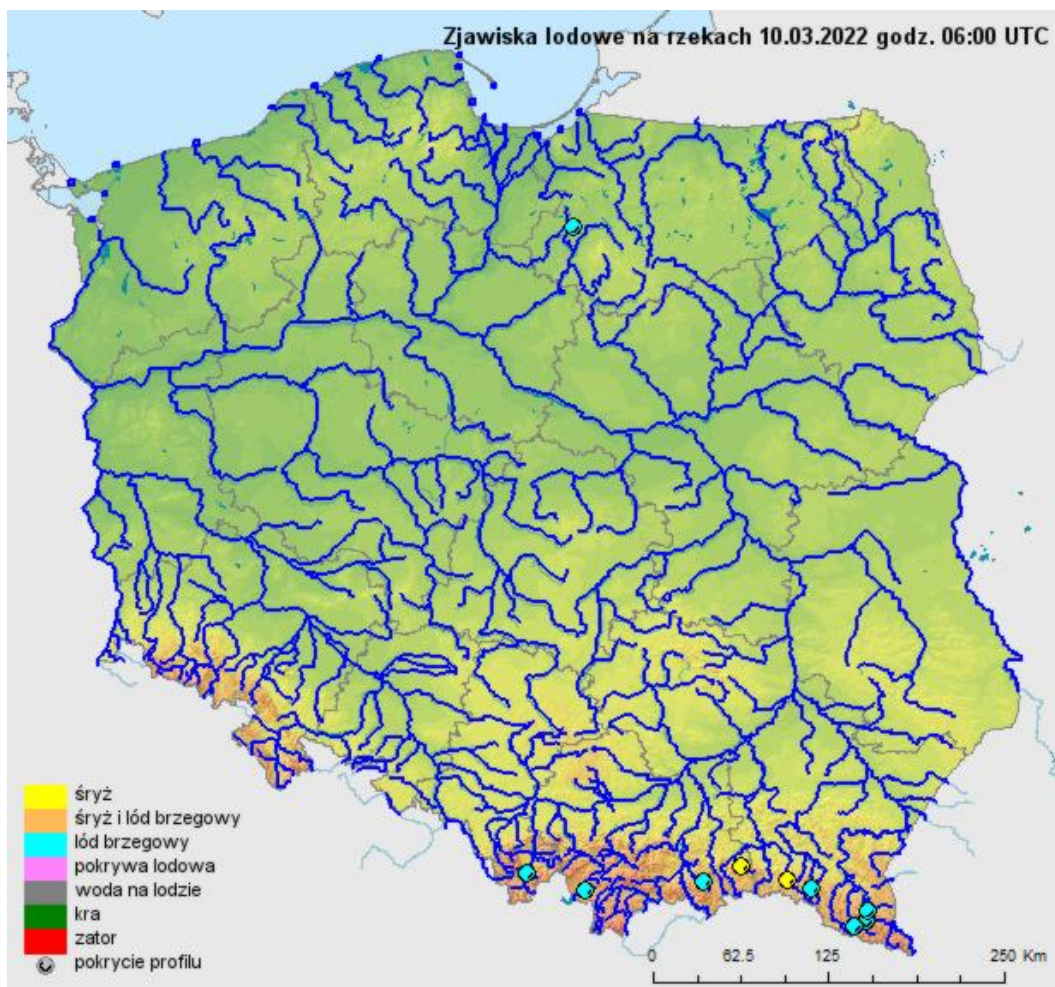
W zlewniach rzek Przymorza prognozowane są wahania z tendencją spadkową w strefie stanów średnich, lokalnie wysokich i niskich.



Liczba stacji, na których notowano przekroczenia stanów alarmowych lub ostrzegawczych o godzinie 07:00 (na 605 stacji IMGW-PIB).



Stan wody na rzekach w Polsce z dnia 10.03.2022 r. z godz. 7:00



Zjawiska lodowe na rzekach w Polsce z dnia 10.03.2022 r. z godz. 7:00.

Dodatkowe informacje 24h/dobę:

IMGW-PIB Biuro Prasowe

Twitter: <https://twitter.com/IMGWmeteo>

E. biuroprasowe@imgw.pl | T. (+48) 503 122 100

SERWIS POGODOWY DLA POLSKI: <https://meteo.imgw.pl/>

APLIKACJA MOBILNA: <http://aplikacjameteo.imgw.pl/>

SERWIS Z CAŁOROCZNĄ POGODĄ DLA GÓR: <http://gory.imgw.pl/>

DARMOWY WIDGET POGODOWY: <http://widgetmeteo.imgw.pl/>

IMGW-PIB. Instytut pełni kluczową rolę w osłonie meteorologicznej kraju od 1919 roku. Od Tatr po Bałtyk, od Karpat po Zalew Szczeciński analizujemy, dostarczamy prognozy i wydajemy ostrzeżenie. Nasze systemy informacyjne i rozwiązania działają 24/7 przez cały rok, wsparte wiedzą i doświadczeniem analityków i specjalistów meteorologii i hydrologii. Jesteśmy Instytutem skupiającym wysokiej klasy specjalistów i dysponujemy niezbędną infrastrukturą do pracy nad nim. Pogoda i klimat to jeden z najważniejszych tematów we współczesnym świecie.