



## BIURO PRASOWE IMGW-PIB

Serwis pogodowy: [meteo.imgw.pl](http://meteo.imgw.pl)

Twitter 24/7 @imgwmeteo

Rzecznik Prasowy: Grzegorz Walijewski

E. [biuroprasowe@imgw.pl](mailto:biuroprasowe@imgw.pl)

T. (+48) 503 122 100

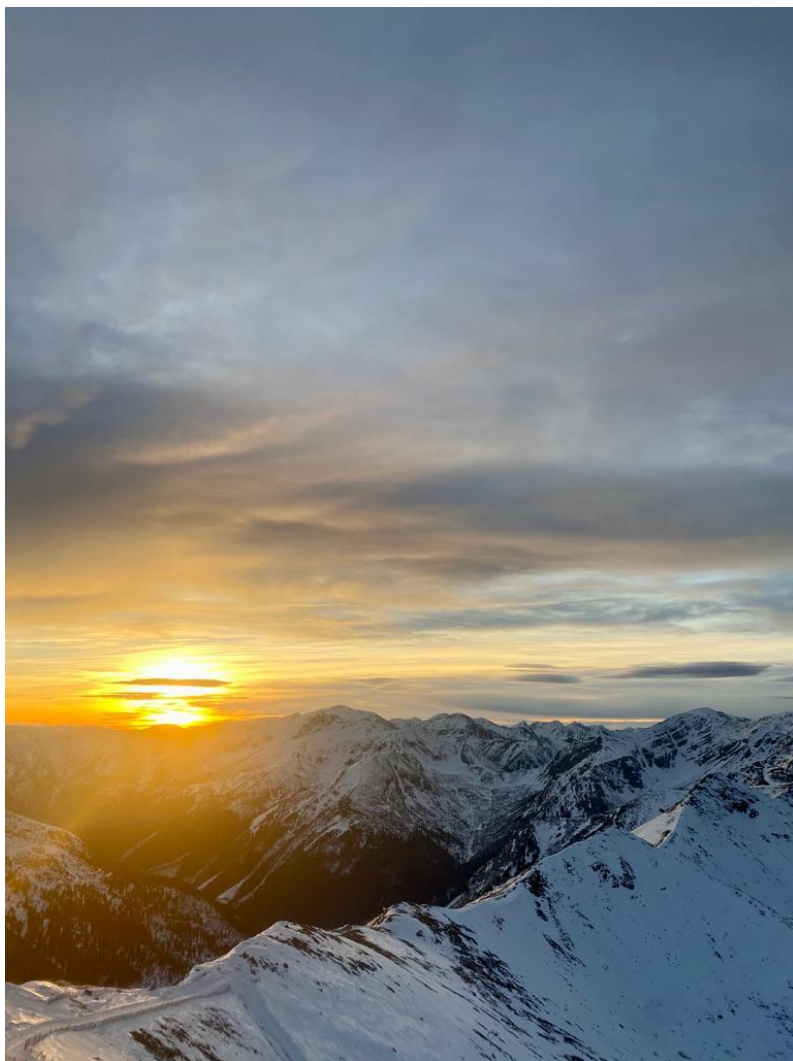
Warszawa, 05.01.2023 r.

### Komunikat Biura Prasowego IMGW-PIB

## Prognoza meteorologiczna i szczegółowa prognoza hydrologiczna na kolejne 7 dni (6-12 stycznia 2023 r.)

### Prognoza meteorologiczna

**W najbliższym tygodniu Polska będzie podzielona na cieplejszy zachód i południe oraz nieco chłodniejszy wschód i północ.**



Zachód słońca w Tatrach, 04.01.2023 r. Fot. Justyna Żyszkowska-Rogus | IMGW-PIB

T. +48 22 569 41 00 | F. +48 22 834 18 01 | E. [imgw@imgw.pl](mailto:imgw@imgw.pl) | W. [www.imgw.pl](http://www.imgw.pl)  
01-673 Warszawa, ul. Podleśna 61

Instytut Meteorologii i Gospodarki Wodnej – Państwowy Instytut Badawczy  
Institute of Meteorology and Water Management – National Research Institute

Regon: 000080507 | NIP: 525-000-88-09



**METEO**  
**IMGW-PIB**  
[meteo.imgw.pl](http://meteo.imgw.pl)

Serwis pogodowy IMGW-PIB

Do końca weekendu na północnym wschodzie przez całą dobę utrzymywać się będzie temperatura powietrza poniżej 0°C i miejscami zalegać będzie pokrywa śnieżna. Nocami, w tej części kraju, temperatura minimalna spadnie nawet do -9°C, mróz w nocy z czwartku na piątek (5/6 stycznia) oraz z piątku na sobotę (6/7 stycznia) prognozowany jest również w centrum kraju. W piątek (6 stycznia) oraz w nocy z piątku na sobotę z zachodu na wschód kraju przemieści się strefa opadów śniegu, deszczu ze śniegiem i deszczu. Na północy, wschodzie i w centrum miejscami padać będzie deszcz marznący powodujący gołoledź. Śnieg padać będzie też w górach. Dni najchłodniejsze będą na północnym wschodzie, początkowo od -7°C do -3°C, dopiero w niedzielę około 0°C. Na pozostałym obszarze temperatura maksymalna wyniesie od 3°C, 5°C w centrum i na północy do około 9°C, 10°C na zachodzie i południu. Wiatr będzie na ogół słaby i umiarkowany, jedynie w nocy z czwartku na piątek na południowym wschodzie początkowo w porywach do 80 km/h.

Od poniedziałku spodziewamy się łagodnej zimy, opady deszczu ze śniegiem i śniegu możliwe będą tylko na północnym wschodzie oraz w górach, na pozostałym obszarze miejscami na ogół padać będzie deszcz. Nocami niewielki mróz tylko na wschodzie i w kotlinach górskich, na pozostałym obszarze temperatura minimalna od 1°C do 5°C. Temperatura maksymalna najniższa na północnym wschodzie, od 0°C do 4°C, najcieplej na zachodzie i południowym zachodzie, od 6°C do 9°C.

Noc z **czwartku na piątek** najchłodniejsza na północnym wschodzie, gdzie nad ranem temperatura minimalna spadnie do -9°C. Niewielki mróz, około -2°C w centrum kraju, najcieplej na zachodzie i południu, około 1°C. Na południu padać będzie deszcz, na pozostałym obszarze miejscami deszcz ze śniegiem i śnieg. Opady śniegu też w górach, w Tatrach spadnie około 10 cm świeżego śniegu. Uwaga, na północy i w centrum nawierzchnie dróg i chodników będą śliskie. Dość silny i porywisty wiatr wiał będzie tylko początkowo na południowym wschodzie kraju, gdzie w porywach osiągać może do 80 km/h.

W **piątek** najwięcej słońca na północnym wschodzie, ale tam też najchłodniej – temperatura maksymalna od -7°C do -5°C. Na pozostałym obszarze zachmurzenie umiarkowane i duże. Z zachodu na wschód kraju przemieszczać się będzie strefa opadów deszczu ze śniegiem i deszczu, a na północy, wschodzie i w centrum popołudniu również śniegu. Miejscami w tej części kraju możliwe są też opady marznącego deszczu powodujące gołoledź. W centrum temperatura maksymalna około 1°C, najcieplej będzie na zachodzie, około 9°C. Wiatr będzie słaby, tylko na zachodzie i nad morzem umiarkowany, w porywach nad morzem do 60 km/h.

W nocy z **piątku na sobotę** we wschodniej połowie kraju opady śniegu i deszczu ze śniegiem, a miejscami też marznącego deszczu powodujące gołoledź. Miejscami spaść może do około 8 cm świeżego śniegu. Na pozostałym obszarze, za wyjątkiem zachodu, miejscami padać będzie deszcz. Temperatura minimalna od -7°C, -5°C na północnym wschodzie, około 0°C w centrum do 4°C, 5°C na południu i zachodzie.

W **sobotę** opady deszczu i deszczu ze śniegiem na wschodzie, na północnym wschodzie też śnieg. O poranku opady marznącego deszczu są jeszcze możliwe na krańcach wschodnich. Na pozostałym obszarze zachmurzenie umiarkowane i duże, najwięcej słońca na południowym zachodzie. Najchłodniej na północnym wschodzie, około -3°C. Na pozostałym obszarze temperatura maksymalna od 4°C w centrum i na północy do 9°C na południowym zachodzie.

W **niedzielę** bez opadów, a najwięcej słońca w zachodniej połowie kraju. W nocy mróz tylko na północnym wschodzie, do około -3°C. Na pozostałym obszarze temperatura minimalna od 2°C w centrum, na północy i południowym wschodzie do 5°C na zachodzie. W dzień najcieplej na Dolnym Śląsku, około 10°C, na Mazowszu, Ziemi Łódzkiej, Podkarpaciu i nad morzem około 7°C, na Warmii

i Mazurach od 2°C do 4°C, tylko na Suwalszczyźnie około 0°C. Porywisty wiatr, do 50 km/h, tylko na północy kraju.

**Poniedziałek** przyniesie opady deszczu głównie na wschodzie, w centrum i południu kraju, natomiast w górach padać może też deszcz ze śniegiem i śnieg. W nocy niewielki mróz, do około -1°C, tylko na północnym wschodzie. W dzień temperatura maksymalna od 3°C na Podhalu i 4°C na północnym wschodzie do 9°C na południowym zachodzie.

W nocy z **poniedziałku na wtorek** i początkowo we **wtorek** opady śniegu i deszczu ze śniegiem możliwe są w Karpatach oraz na północnym wschodzie. Na pozostałym obszarze padać będzie deszcz. Temperatura minimalna od 0°C na Podhalu i 1°C na Suwalszczyźnie do 4°C na zachodzie i południu, natomiast maksymalna od 2°C na północnym wschodzie do 5°C, 6°C na południu i zachodzie. Słaby i umiarkowany wiatr na ogół wiał będzie z zachodu.

**Środa** może być słoneczna na południu, na pozostałym obszarze zachmurzenie będzie umiarkowane i duże, a deszcz padać może na zachodzie i północy. Tam też możliwy silniejszy wiatr, w porywach do 60 km/h. W nocy temperatura minimalna 1°C do 4°C, tylko na północnym wschodzie oraz Podhalu około -1°C. W dzień temperatura maksymalna od 3°C na północnym wschodzie do 7°C na południu. Nad morzem ponownie nieco silniejszy wiatr, w porywach do 60 km/h.

W **czwartek** liczne roz pogodzenia, a opady deszczu głównie na zachodzie. W nocy największy mróz na wschodzie i w centrum kraju oraz w kotlinach górskich, od -4°C do -1°C, na pozostałym obszarze od 1°C do 5°C. W dzień niewielki mróz, około -1°C, tylko na północnym wschodzie, na pozostałym obszarze od 3°C do 7°C.

#### Szczegółowa prognoza hydrologiczna

**W zbliżającym się tygodniu nie będzie większych opadów. Pokrywa śnieżna występuje już jedynie na obszarach górskich a zjawiska lodowe całkowicie zanikły. Sytuacja hydrologiczna w najbliższych dniach będzie ulegać dalszej stabilizacji. Na początku okresu prognozy bardziej dynamiczna sytuacja wystąpi na Wybrzeżu, gdzie wiał będzie silny wiatr.**

Na górnej **Wiśle** prognozowana jest przede wszystkim stabilizacja i lokalne wahania, głównie w strefie wody średniej. Na środkowej i dolnej Wiśle spodziewana jest stabilizacja stanów wody z widoczną tendencją spadkową.

Na **dopływach Wisły** dominować będzie tendencja spadkowa stanów wody, głównie w strefie stanów średnich a lokalnie wysokich i niskich. Punktowo, na mniejszych rzekach możliwe są niewielkie wahania poziomu w aktualnych strefach, związane z prognozowanymi w ciągu tygodnia opadami deszczu. Obecne przekroczenia stanów ostrzegawczych będą się utrzymywać.

W **zlewni Narwi** i **zlewni Bugu** przewiduje się spadki i stabilizację stanu wody, w strefie wody średniej i wysokiej, lokalnie w niskiej. Miejscowo wystąpią wzrosty i wahania związane z końcowym etapem spływu wód opadowo-roztopowych (rzeka Bug po Krzyczew) oraz z prognozowanymi opadami. Przekroczenia stanów ostrzegawczych będą się utrzymywać. W Dorohusku na Bugu możliwe są dalsze wzrosty powyżej stanu ostrzegawczego.

Na górnej **Odrze** prognozowana jest stabilizacja i wahania stanów wody w strefie wody średniej. Na skanalizowanym odcinku Odry środkowej możliwe są większe wahania związane z pracą urządzeń hydrotechnicznych w strefie wody niskiej i średniej. Na Odrze środkowej swobodnie płynącej prognozowana jest stabilizacja stanów wody z niewielką tendencją spadkową. Na dolnej Odrze, w początkowym okresie prognozy, wystąpią wzrosty stanów wody, a następnie stabilizacja i opadanie w strefie wody średniej, lokalnie wysokiej.

W **zlewniach dopływów górnej i środkowej Odry** stany wody będą miały przeważnie tendencję spadkową lub wyrównany przebieg w strefach wody niskiej i średniej, z lokalnymi wahaniami wywołanymi głównie pracą urządzeń wodnych. Większe wahania stanów wody mogą występować na odcinkach rzek poniżej pracujących urządzeń piętrzących, szczególnie na Bobrze, Kwisie, Bystrzycy, Nysie Łużyckiej, Baryczy i Widawie.

Na **Warcie** prognozowana głównie stabilizacja i niewielkie spadki stanów wody, lokalnie zaznaczą się wzrosty. Na dopływach Warty początkowo przeważać będą wzrosty stanów wody, później wystąpią spadki i stabilizacja. Lokalnie występować będą wzrosty i wahania spowodowane pracą urządzeń hydrotechnicznych. Stany wody na Warcie i jej dopływach, układać się będą w strefach wody średniej, lokalnie niskiej oraz wysokiej.

W początkowym okresie prognozy, **wzdłuż Wybrzeża, na Zalewie Szczecińskim oraz w ujściowym odcinku Odry** przeważać będą wzrosty stanów wody, lokalnie powyżej stanów ostrzegawczych i alarmowych. Związane będą z silnym wiatrem z sektora zachodniego i północnego. **Na Zalewie Wiślanym i Żuławach** zaznaczą się wahania poziomu wody, głównie w strefie wody średniej a następnie wysokiej. Następnie przeważać będą wahania poziomu wody.

Na **rzekach Przymorza, rzekach uchodzących do Zatoki Gdańskiej i Zalewu Wiślanego** stany wody będą się układały w strefie wody średniej i niskiej, lokalnie wysokiej. Większe wahania poziomów wody w związku z przewidywanymi intensywnymi opadami deszczu możliwe są na początku okresu prognozy. Również w ujściowych odcinkach rzek prognozuje się wzrosty związane z cofką oraz sztormem na Bałtyku.

### Susza hydrologiczna

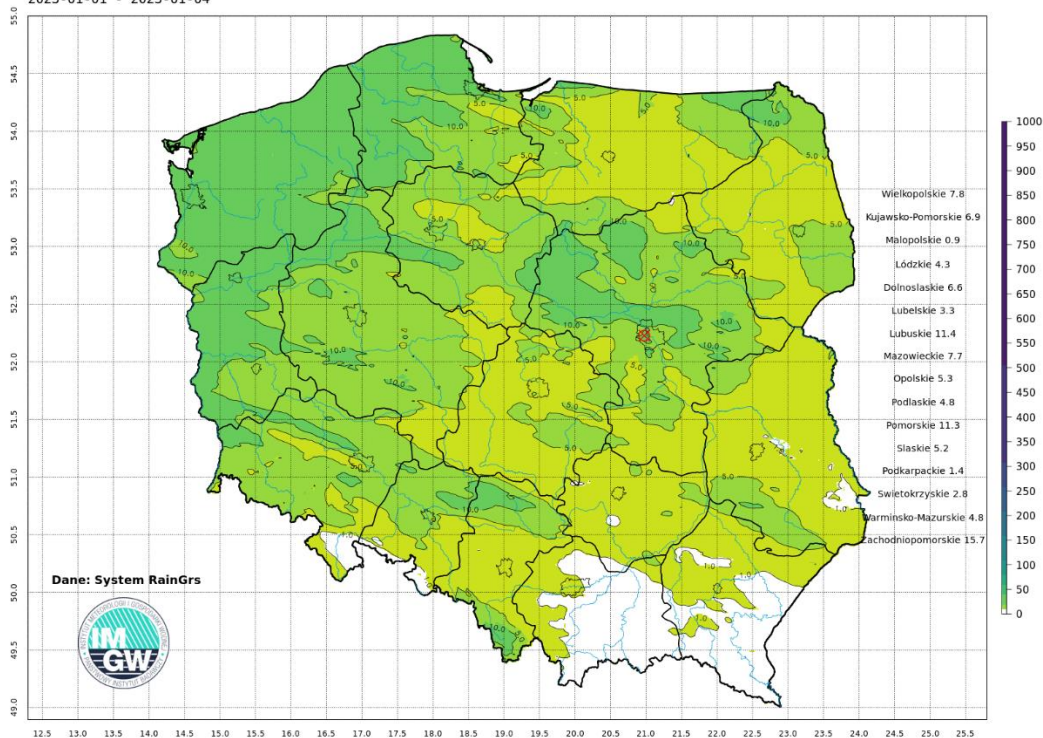
Sytuacja hydrologiczna pod kątem suszy w minionym tygodniu ulegała poprawie. Obecnie stacji z przepływem poniżej SNQ jest 16. Jest to podobna liczba jak w zeszłym tygodniu.

W nadchodzącym tygodniu liczba stacji z przepływami poniżej SNQ nie będzie ulegać większej zmianie.

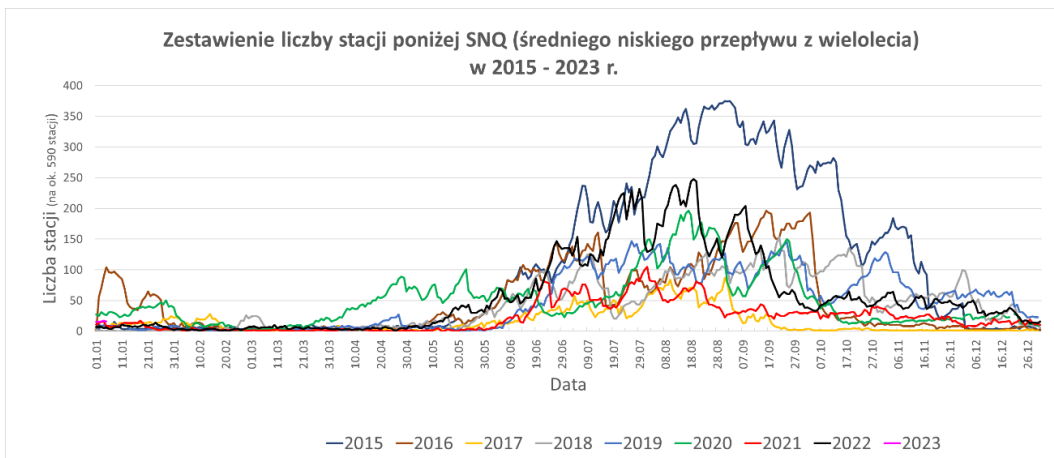


Skumulowana miesięczna suma opadu  
2023-01-01 - 2023-01-04

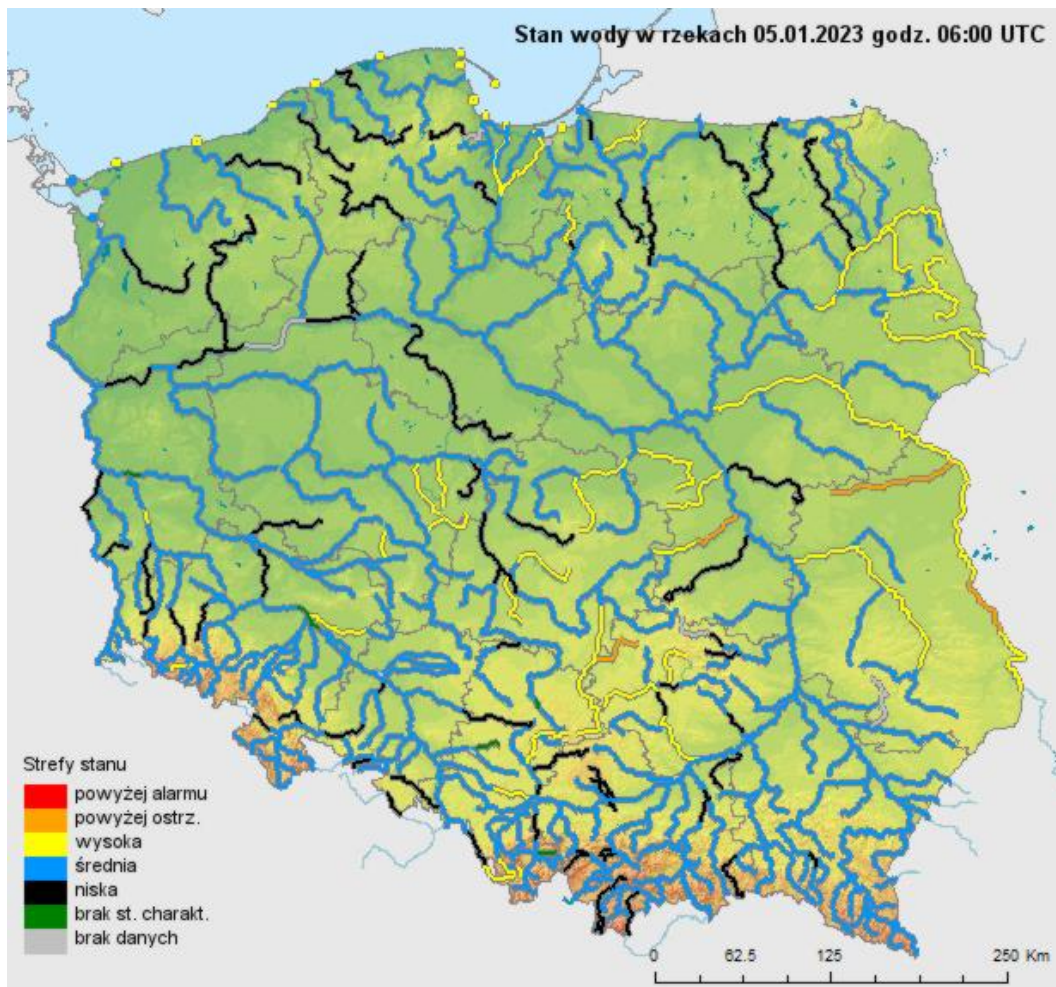
Opad maksymalny: 95.5 mm



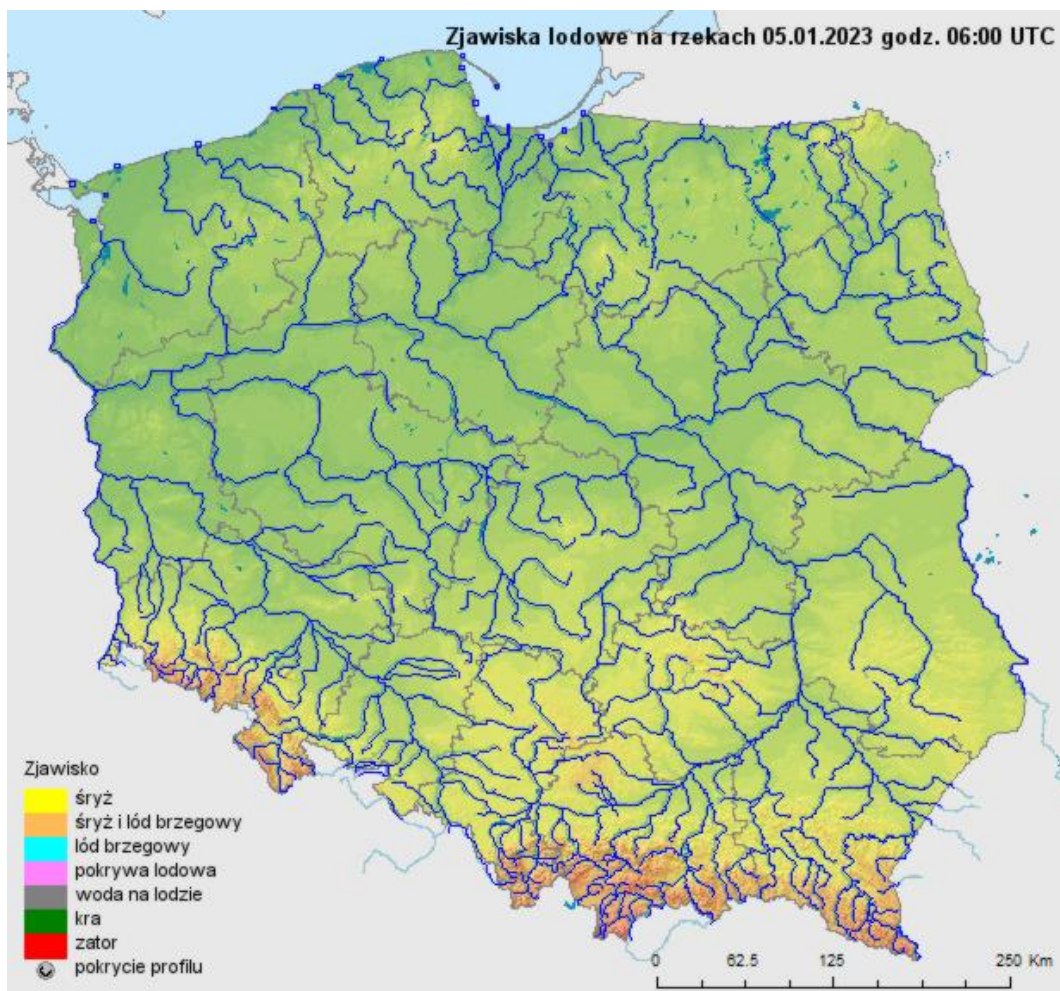
Suma skumulowanego opadu od początku stycznia 2023.



Porównanie liczby stacji z przepływem poniżej SNQ.



Stan wody na rzekach w Polsce 05.01.2023 r. godz. 7:00.



Zjawiska lodowe na rzekach w Polsce 05.01.2023 r. godz. 7:00.

Dodatkowe informacje 24h/dobę:

IMGW-PIB Biuro Prasowe

Twitter: <https://twitter.com/IMGWmeteo>

E. [biuroprasowe@imgw.pl](mailto:biuroprasowe@imgw.pl) | T. (+48) 503 122 100

**SERWIS POGODOWY DLA POLSKI:** <https://meteo.imgw.pl/>

**APLIKACJA MOBILNA:** <http://aplikacjameteo.imgw.pl/>

**SERWIS Z CAŁOROCZNĄ POGODĄ DLA GÓR:** <http://gory.imgw.pl/>

**DARMOWY WIDGET POGODOWY:** <http://widgetmeteo.imgw.pl/>

IMGW-PIB. Instytut pełni kluczową rolę w osłonie meteorologicznej kraju od 1919 roku. Od Tatr po Bałtyk, od Karpat po Zalew Szczeciński analizujemy, dostarczamy prognozy i wydajemy ostrzeżenie. Nasze systemy informacyjne i rozwiązania działają 24/7 przez cały rok, wsparte wiedzą i doświadczeniem analityków i specjalistów meteorologii i hydrologii. Jesteśmy Instytutem skupiającym wysokiej klasy specjalistów i dysponujemy niezbędną infrastrukturą do pracy nad nim. Pogoda i klimat to jeden z najważniejszych tematów we współczesnym świecie.