



## BIURO PRASOWE IMGW-PIB

Serwis pogodowy: [meteo.imgw.pl](http://meteo.imgw.pl)  
Twitter 24/7 @imgwmeteo

Rzecznik Prasowy: Grzegorz Walijewski  
E. [biuroprasowe@imgw.pl](mailto:biuroprasowe@imgw.pl)  
T. (+48) 503 122 100

Warszawa, 13.02.2025 r.

### Komunikat Biura Prasowego IMGW-PIB

## Prognoza meteorologiczna i szczegółowa prognoza hydrologiczna na kolejne 7 dni (14-20.02.2025 r.)

### PROGNOZA METEOROLOGICZNA

Najbliższy tydzień nadal mroźny za sprawą spływającego z północy kontynentu arktycznego powietrza. Będzie ono dość wilgotne, co przyniesie nam nieco silniejsze opady śniegu na północy kraju. Na drogach w wielu miejscach zrobi się ślisko! Nocami w południowej Polsce temperatura spadnie nawet do  $-15^{\circ}\text{C}$ . W weekend i na początku następnego tygodnia opady śniegu utrzymają się głównie w północnej połowie kraju. Od czwartku zanik opadów.



Na Mazowszu pierwsze oznaki wiosny, 13.02.2025 r. Fot. Paweł Staniszewski | IMGW-PIB

W **piątek** zachmurzenie umiarkowane i duże. W całym kraju opady śniegu, na południu i nad morzem także deszczu ze śniegiem. Na północy przyrost pokrywy śnieżnej o ok. 5 cm, na południu do 7 cm. Rano na drogach i chodnikach w wielu miejscach ślisko! Temperatura minimalna od  $-8^{\circ}\text{C}$  w rejonie Suwałk, ok.  $-2^{\circ}\text{C}$  w centrum, do  $1^{\circ}\text{C}$  lokalnie w Małopolsce. Temperatura maksymalna od  $-4^{\circ}\text{C}$  na północnym wschodzie do  $2^{\circ}\text{C}$  na południu i Wybrzeżu. Wiatr słaby i umiarkowany, na północy porywisty, z kierunków północnych.



W **sobotę** sporo rozpozodzeń na południu, poza tym jeszcze pochmurno i przelotne opady śniegu. Na Pomorzu przyrost pokrywy śnieżnej o 5-8 cm. Temperatura minimalna od  $-13^{\circ}\text{C}$  w kotlinach karpackich,  $-9^{\circ}\text{C}$  na wschodzie, do  $-1^{\circ}\text{C}$  nad morzem. Temperatura maksymalna od  $-5^{\circ}\text{C}$  na Podhalu, poza tym na ogół od  $-2^{\circ}\text{C}$  do  $0^{\circ}\text{C}$ . Wiatr słaby i umiarkowany, na północy okresami porywisty, zachodni i północno-zachodni. W Karpatach porywy do ok. 70 km/h.

W **niedzielę** słonecznie, tylko na Pomorzu i lokalnie na południu okresami więcej chmur i tam opady śniegu. Temperatura minimalna od  $-16^{\circ}\text{C}$  na Podhalu,  $-10^{\circ}\text{C}$  na wschodzie, do  $-1^{\circ}\text{C}$  nad samym morzem. Temperatura maksymalna od  $-4^{\circ}\text{C}$  na południu i wschodzie do  $1^{\circ}\text{C}$  na zachodzie. Wiatr słaby, nad morzem i na południu umiarkowany i porywisty, z kierunków północnych.

W **poniedziałek** nadal sporo słońca, tylko na północy więcej chmur i tam słabe opady śniegu. Temperatura minimalna od  $-15^{\circ}\text{C}$  na południu,  $-10^{\circ}\text{C}$  w centrum, do  $-2^{\circ}\text{C}$  nad morzem; na Podhalu ok.  $-18^{\circ}\text{C}$ . Temperatura maksymalna od  $-6^{\circ}\text{C}$  na południu,  $-1^{\circ}\text{C}$  w centrum, do  $1^{\circ}\text{C}$  nad morzem. Wiatr słaby i umiarkowany, porywisty, skręci na zachodni.

**We wtorek i środę** w północno-wschodniej połowie kraju pochmurno i przelotne opady śniegu. Poza tym słonecznie. Temperatura minimalna od  $-14^{\circ}\text{C}$  na południu do  $-3^{\circ}\text{C}$  na północy i  $-1^{\circ}\text{C}$  nad morzem; na Podhalu nadal  $-18^{\circ}\text{C}$ . Temperatura maksymalna od  $-2^{\circ}\text{C}$  do  $2^{\circ}\text{C}$ . Wiatr słaby i umiarkowany, miejscami porywisty, na ogół zachodni i północno-zachodni.

**We czwartek** więcej słońca i już bez opadów. W nocy nadal mroźno, od  $-12^{\circ}\text{C}$  na południu,  $-9^{\circ}\text{C}$  w centrum, do  $-3^{\circ}\text{C}$  nad morzem. Temperatura maksymalna od  $-3^{\circ}\text{C}$  na wschodzie do  $4^{\circ}\text{C}$  na zachodzie. Wiatr słaby, zmienny, nad morzem umiarkowany, południowo-wschodni.

## SZCZEGÓŁOWA PROGNOZA HYDROLOGICZNA

W najbliższych dniach na rzekach w całym kraju obserwować będziemy głównie stabilizację oraz niewielkie spadki w aktualnych strefach wody niskiej i średniej. Prognozowane opady, głównie w postaci śniegu, rzadziej deszczu ze śniegiem i marznącego deszczu, nie wpłyną znacząco na sytuację hydrologiczną. Na rzekach, głównie w dorzeczu Wisły, rozwijać się będą zjawiska lodowe.



Zjawiska lodowe na stacji hydrologicznej Babino, rzeka Narew, 12.02.2025 r. Fot. Przemysław Krassowski | IMGW-PIB

### Dorzecze Wisły

W ciągu najbliższych dni na Wiśle prognozuje się stabilizację i spadki w strefie wody niskiej, lokalnie średniej. Miejscowe wahania (głównie na górnej Wiśle i poniżej zbiornika we Włocławku) wynikać będą z pracy urządzeń hydrotechnicznych. Niewielkie sumy opadów przyczynią się do utrzymywania się stanów wody głównie w strefie wody niskiej lub na pograniczu wody niskiej i średniej na całej długości rzeki.

Na rzekach w zlewni górnej Wisły prognozowane są głównie spadki bądź stabilizacja, a lokalnie możliwe są wahania bądź niewielkie wzrosty poziomu wody – w strefie stanów średnich lub niskich. Punktowo możliwe są zaburzenia związane z tworzącymi się zjawiskami lodowymi. Zjawiska lodowe rozwijać się będą na całej długości rzek, nie tylko w ich górnych odcinkach. W najbliższych dniach, ze względu na niskie temperatury występujące nocami, rozwój zjawisk lodowych nadal będzie intensywny, w związku z tym możliwe są zaburzenia w przebiegu stanów wody.

W zlewni Narwi i Bugu prognozowana jest stabilizacja bądź spadki poziomu wody – w strefie stanów średnich lub niskich. W wyniku podpiętrzania stanów wody przez zjawiska lodowe, dochodzić może do większych wahań – na dolnym Bugu również w strefie wody wysokiej.

Na dopływach Wisły środkowej i dolnej przewidywana jest stabilizacja i opadanie stanów wody oraz lokalne wahania związane z pracą urządzeń hydrotechnicznych – w strefie wody średniej i niskiej, lokalnie w wysokiej. Lokalnie rozwijać się będą zjawiska lodowe.

### **Dorzecze Odry**

W dorzeczu Odry, podobnie jak Wisły, dominować będą spadki i stabilizacja. Na górnej Odrze w trakcie weekendu wystąpić mogą niewielkie wahania stanów wody związane z prognozowanymi opadami. Na Odrze skanalizowanej, pojawiające się wahania stanów wody w strefie wody średniej związane będą z prowadzoną gospodarką wodną. Większe zmiany mogą wystąpić na odcinku Malczyce–Ścinawa. Na Odrze środkowej swobodnie płynącej oraz na Odrze granicznej prognozowane są początkowo spadki, a następnie stabilizacja stanów wody. Na odcinku Widuchowa–Gryfino wystąpić mogą niewielkie wzrosty. Stany wody na Odrze układać się będą głównie w strefie wody średniej, jedynie odcinkami w niskiej.

W zlewniach dopływów górnej i środkowej Odry prognozowane są niewielkie spadki oraz stabilizacja stanów wody w strefie wody średniej, lokalnie niskiej i wysokiej. Niewielkie wzrosty i wahania, w aktualnych strefach stanu, wynikać będą z prognozowanych opadów. Lokalnie na Opawie utrzymują się stany wody powyżej stanu ostrzegawczego. Większe zmiany stanów wody mogą wystąpić na odcinkach rzek poniżej urządzeń hydrotechnicznych. Miejscami możliwy jest rozwój zjawisk lodowych, które mogą zakłócać przebieg stanów wody.

Na Warcie dominować będzie stabilizacja stanów wody. Na dopływach Warty prognozowana jest stabilizacja i spadki stanów wody. Występować mogą także wzrosty oraz wahania spowodowane pracą urządzeń hydrotechnicznych. Stany wody na Warcie i jej dopływach, układać się będą w strefach wody średniej, lokalnie niskiej i wysokiej. Na stacji hydrologicznej Dębe na Swędrni utrzymywać się będzie przekroczenie stanu ostrzegawczego. Miejscami możliwy jest rozwój zjawisk lodowych, które mogą zakłócać przebieg stanów wody.

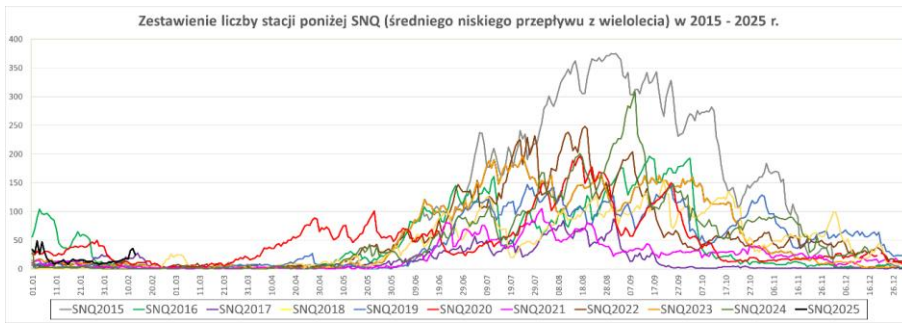
### **Wybrzeże i rzeki Przymorza**

W ciągu najbliższych dni wzdłuż Wybrzeża, w ujściowym odcinku Odry i Wisły, na Zalewie Szczecińskim i Wiślanym oraz na Żuławach przewidywane są wahania, z tendencją wzrostową, przeważnie w strefie wody średniej.

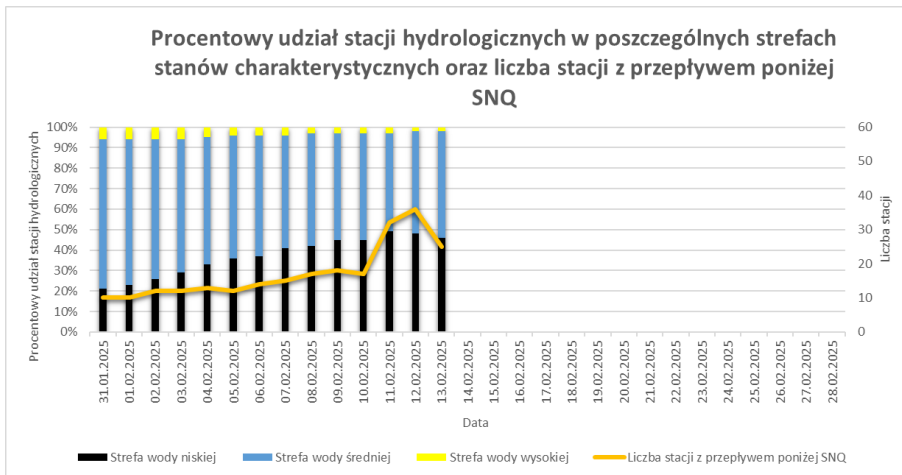
Na rzekach Przymorza, na rzekach uchodzących do Zatoki Gdańskiej i do Zalewu Wiślanego przewidywane są wahania i spadki stanów wody w strefie wody średniej i wysokiej, lokalnie niskiej. lokalnie obserwowane będą zjawiska lodowe.

### **SUSZA HYDROLOGICZNA**

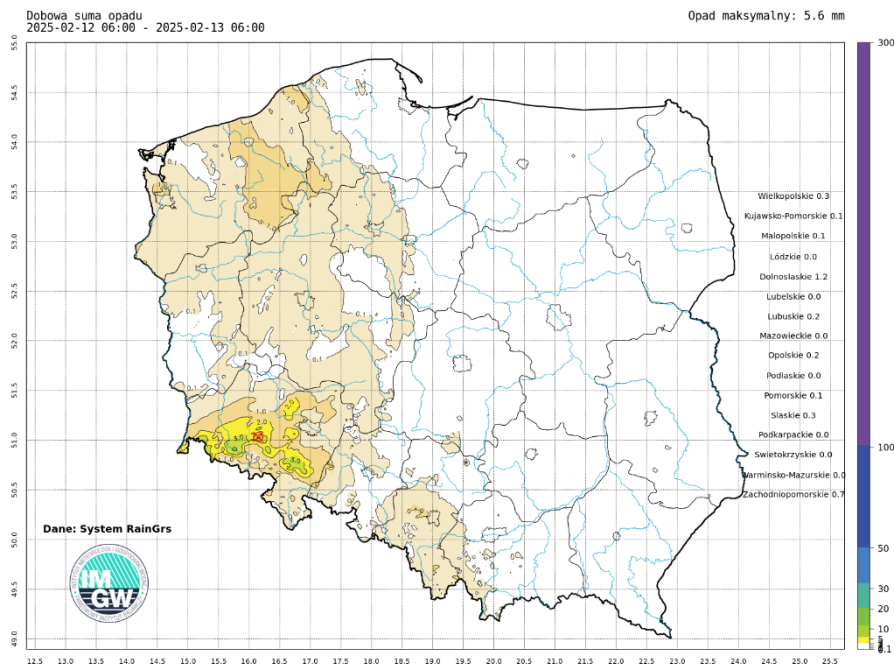
Dziś (13.02.2025) przepływ wody poniżej progu SNQ obserwuje się na 25 stacjach. Oznacza to wzrost liczby stacji o 11 w porównaniu do poprzedniego tygodnia. Aktualnie obowiązują ostrzeżenia przed suszą hydrologiczną dla zlewni górnego Ełku i górnej Legi (woj. warmińsko-mazurskie, podlaskie). W nadchodzącym tygodniu liczba stacji z przepływem poniżej SNQ będzie utrzymywać się na podobnym poziomie, z niewielką tendencją wzrostową.



Porównanie liczby stacji z przepływem poniżej SNQ.



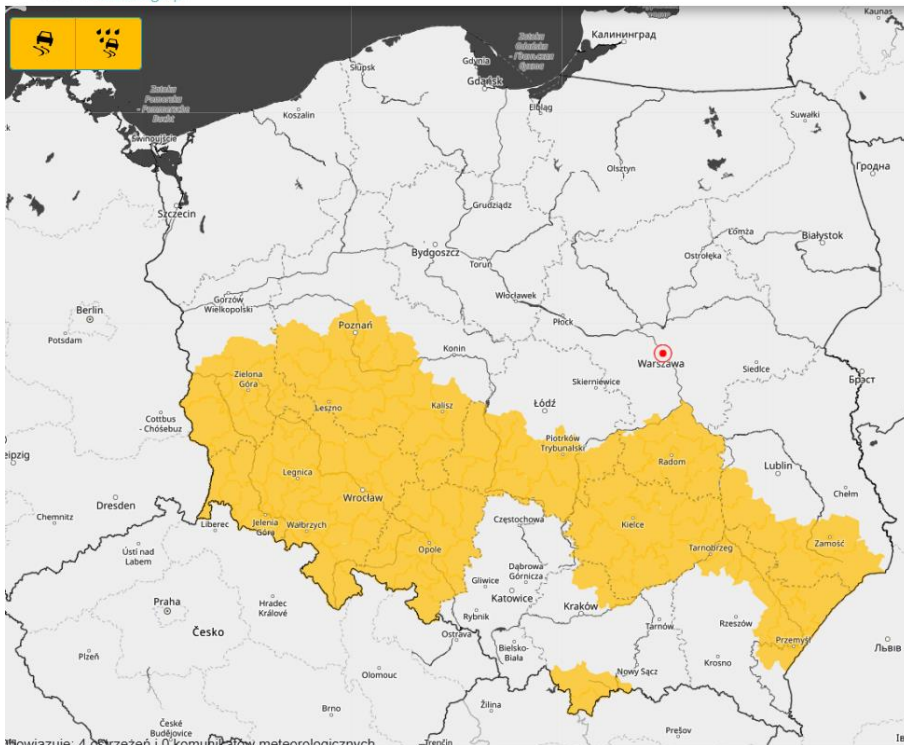
Procentowy udział stacji hydrologicznych w poszczególnych strefach stanów charakterystycznych oraz liczba stacji z przepływem poniżej SNQ.



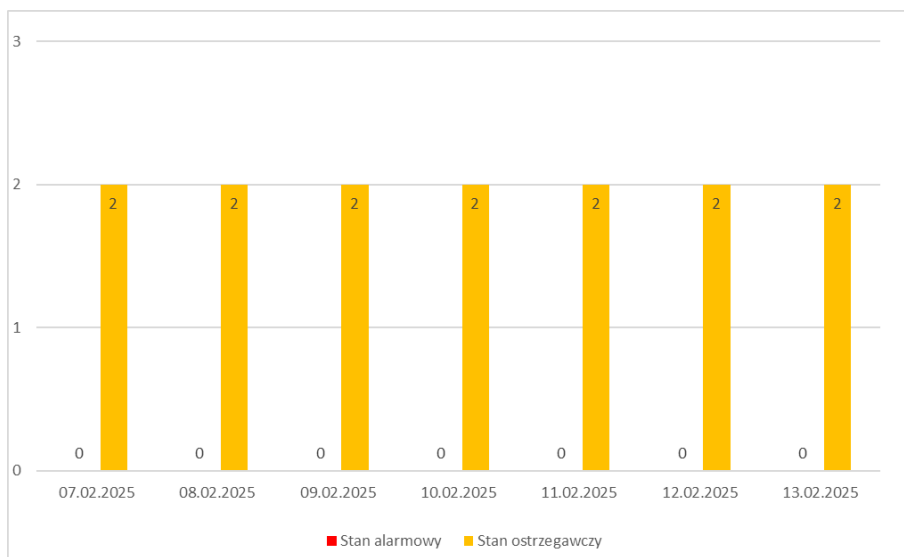
Suma skumulowanego opadu od początku lutego 2025.



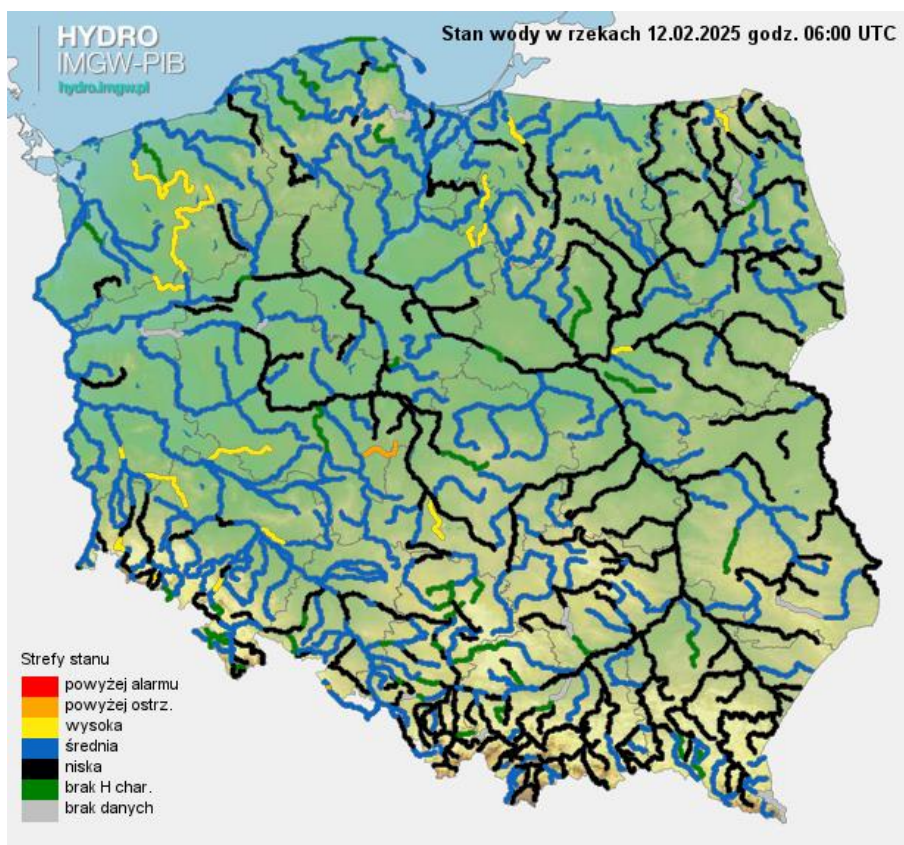
Ostrzeżenia hydrologiczne na dzień 13.02.2025 r.



Ostrzeżenia meteorologiczne na dzień 13.02.2025 r.



Liczba stacji, na których notowano przekroczenia stanów alarmowych lub ostrzegawczych o godzinie 7:00 (na 605 stacji IMGW-PIB).



Stan wody na rzekach w Polsce, 13.02.2025 r., godz. 7:00.

Dodatkowe informacje 24h/dobę:

IMGW-PIB Biuro Prasowe

Twitter: <https://twitter.com/IMGWmeteo>

E. [biuroprasowe@imgw.pl](mailto:biuroprasowe@imgw.pl) | T. (+48) 503 122 100

**SERWIS POGODOWY DLA POLSKI:** <https://meteo.imgw.pl/>

**APLIKACJA MOBILNA:** <http://aplikacjameteo.imgw.pl/>

**SERWIS Z CAŁOROCZNĄ POGODĄ DLA GÓR:** <http://gory.imgw.pl/>

**DARMOWY WIDGET POGODOWY:** <http://widgetmeteo.imgw.pl/>

IMGW-PIB. Instytut pełni kluczową rolę w osłonie meteorologicznej kraju od 1919 roku. Od Tatr po Bałtyk, od Karpat po Zalew Szczeciński analizujemy, dostarczamy prognozy i wydajemy ostrzeżenie. Nasze systemy informacyjne i rozwiązania działają 24/7 przez cały rok, wsparte wiedzą i doświadczeniem analityków i specjalistów meteorologii i hydrologii. Jesteśmy Instytutem skupiającym wysokiej klasy specjalistów i dysponujemy niezbędną infrastrukturą do pracy nad nim. Pogoda i klimat to jeden z najważniejszych tematów we współczesnym świecie.