



ZESPÓŁ KOMUNIKACJI IMGW-PIB

E-mail: biuroprasowe@imgw.pl

Tel.: (+48) 503 122 100

Komunikat Zespołu Komunikacji IMGW-PIB

11.06.2026.Warszawa

Prognoza pogody na tydzień 12.06-18.06.2026

W przeciągu najbliższych kilku dni Polska pozostanie w zasięgu stosunkowo chłodnej i wilgotnej masy powietrza polarnego morskiego i przemieszczających się z zachodu na wschód układów frontów atmosferycznych. W wielu miejscach występować będą przelotne opady deszczu, burze, a także okresowo porywisty wiatr. Zmiana pogody nastąpi prawdopodobnie w okolicach połowy przyszłego tygodnia, kiedy to ma napłynąć z południa gorąca masa powietrza zwrotnikowego.



Ryc. 1. IMGW_0611 Prognoza meteo i szczegółowa prognoza hydro na kolejne 7dni 11-17.06.2026



ZESPÓŁ KOMUNIKACJI IMGW-PIB

E-mail: biuroprasowe@imgw.pl

Tel.: (+48) 503 122 100

Piątek (12.06)

Zachmurzenie umiarkowane i duże. Przelotne opady deszczu, a na zachodzie również burze i tam suma opadów do 10-15 mm. Temperatura minimalna od 7°C do 11°C, chłodniej w rejonach podgórskich; od 5°C do 7°C. Temperatura maksymalna od 16°C do 20°C, chłodniej w rejonach podgórskich; około 15°C. Wiatr słaby, na zachodzie umiarkowany i porywisty, z kierunków zachodnich. W trakcie burz porywy wiatru do 65 km/h. Na szczytach Sudetów porywy do 70 km/h.

Sobota (13.06)

Pochmurnie z okresowymi roz pogodzeniami. Przelotne opady deszczu oraz burze. Suma opadów do 10-15 mm. Temperatura minimalna od 8°C na południowym wschodzie do 13°C na zachodzie i nad morzem, chłodniej w rejonach podgórskich; od 6°C do 8°C. Temperatura maksymalna od 17°C do 21°C, chłodniej w rejonach podgórskich i nad morzem; od 16°C do 18°C. Wiatr słaby i umiarkowany, okresami porywisty, zachodni i południowo-zachodni. W trakcie burz możliwe porywy do 65 km/h. Na szczytach Sudetów porywy do 90 km/h.

Niedziela (14.06)

Zachmurzenie duże z większymi przejaśnieniami. Przelotne opady deszczu. Temperatura minimalna od 8°C do 12°C. Temperatura maksymalna od 14°C na północy do 19°C na południowym wschodzie. Wiatr słaby i umiarkowany, okresami porywisty, na zachodzie w porywach do 60 km/h, z kierunków zachodnich.

Poniedziałek (15.06)

Zachmurzenie duże, na południu i zachodzie z roz pogodzeniami. Przelotne opady deszczu. Temperatura minimalna od 9°C do 13°C, chłodniej w rejonach podgórskich; od 7°C do 9°C. Temperatura maksymalna od 15°C na północy i w rejonach podgórskich do 20°C na krańcach południowo-wschodnich. Wiatr słaby i umiarkowany, okresami porywisty, nad morzem okresami dość silny i w porywach do 60 km/h, zachodni i północno-zachodni.

Wtorek (16.06)

Zachmurzenie umiarkowane i duże. Na północy i wschodzie przelotne opady deszczu. Temperatura minimalna od 8°C do 11°C, chłodniej w rejonach podgórskich; od 6°C do 8°C, cieplej nad morzem; od 10°C do 12°C. Temperatura maksymalna od 16°C na północnym wschodzie, około 20°C w centrum do 22°C na południowym zachodzie, chłodniej nad morzem; około 15°C. Wiatr słaby i umiarkowany, porywisty, nad morzem w porywach do 60 km/h, z kierunków zachodnich.

Środa (17.06)

Zachmurzenie umiarkowane i duże. Przelotne opady deszczu. Bez opadów jedynie na południu i południowym wschodzie. Temperatura minimalna od 9°C na północnym wschodzie i w rejonach podgórskich do 14°C na zachodzie. Temperatura maksymalna od 19°C, 20°C nad morzem i na



ZESPÓŁ KOMUNIKACJI IMGW-PIB

E-mail: biuroprasowe@imgw.pl

Tel.: (+48) 503 122 100

północnym wschodzie do 26°C na południu i zachodzie. Wiatr słaby i umiarkowany, na zachodzie i nad morzem porywisty, zachodni i południowo-zachodni.

Czwartek (18.06)

Zachmurzenie na południu i zachodzie małe. Na pozostałym obszarze pochmurnie z przelotnymi opadami deszczu. Temperatura minimalna od 13°C do 17°C. Temperatura maksymalna od 20°C na północnym wschodzie, około 24°C w centrum do 31°C miejscami na zachodzie. Wiatr słaby i umiarkowany, na wschodzie miejscami porywisty, z kierunków zachodnich.

Szczegółowa prognoza hydrologiczna dla Polski na najbliższy tydzień

Aktualnie na rzekach w Polsce dominuje strefa stanów niskich (47%), lokalnie średnich (44%), a jedynie punktowo wysokich (9%) (Ryc. 1). **Na stacjach hydrologicznych w Polsce nie zanotowano przekroczenia stanu alarmowego. Stan ostrzegawczy został przekroczony na 1 stacji hydrologicznej w dorzeczu Wisły.** (Ryc. 2).

Najbliższy tydzień będzie okresem chłodniejszym i deszczowym. Na znacznym obszarze kraju występować będą opady jednostajne o umiarkowanym lub słabym natężeniu oraz opady burzowe. Oznacza to czasowe zatrzymanie rozwijającej się suszy hydrologicznej. W nadchodzących dniach zwiększy się udział strefy wody średniej, a zmniejszy niskiej. Na rzekach w Polsce przeważać będą wahania i lokalne wzrosty. Na południu kraju możliwe są punktowe i krótkotrwałe przekroczenia stanów ostrzegawczych, będące wynikiem kumulacji sum opadów.

Dorzecze Wisły

Na górnej Wiśle prognozowane są głównie wzrosty stanów wody, przede wszystkim w strefie wody średniej. W związku z prognozowanymi opadami deszczu i burzami, możliwe są lokalne wzrosty stanów wody na Małej Wiśle.

Na środkowej i dolnej Wiśle początkowo prognozuje się spadki i stabilizacja stanów wody, przy utrzymującej się przewadze strefy wody niskiej. W kolejnych dniach możliwe będą niewielkie wahania i wzrosty stanów wody w strefie wody niskiej i średniej, wskutek spływu wody opadowej z górnej części dorzecza.

W zlewniach dopływów górnej Wisły prognozuje się przeważnie okresowe wahania i wzrosty stanu wody w strefie niskiej i średniej, lokalnie wysokiej. W przypadku wystąpienia intensywnych opadów możliwe są krótkotrwałe i gwałtowne wzrosty stanów wody, szczególnie w zlewniach rzek zurbanizowanych oraz na obszarach o utrudnionym odpływie. Dotyczy to w szczególności zlewni w woj. śląskim i małopolskim oraz świętokrzyskim. Nie wyklucza się



ZESPÓŁ KOMUNIKACJI IMGW-PIB

E-mail: biuroprasowe@imgw.pl

Tel.: (+48) 503 122 100

lokalnych podtopień i przekroczeń stanów ostrzegawczych, szczególnie w wyniku kumulacji opadu burzowego.

W zlewni Narwi i Bugu prognozowana jest głównie stabilizacja oraz niewielkie spadki stanów wody w strefie wody niskiej, lokalnie średniej. W kolejnych dniach po opadach i w związku ze sptywem wód opadowych możliwe jest odwrócenie się tendencji ze spadkowej na wzrostową.

Na środkowych i dolnych dopływach Wisły dominować będą wzrosty oraz niewielkie wahania stanów wody w aktualnych strefach. W przypadku wystąpienia opadów burzowych miejscami możliwe są krótkotrwałe wzrosty i wahania stanów wody, po których ponownie dominować będzie stabilizacja.

Dorzecze Odry

Na górnej Odrze prognozowana jest stabilizacja oraz lokalne wzrosty stanów wody w strefie wody niskiej i średniej, związane z prognozowanymi opadami. Na Odrze skanalizowanej możliwe będą większe wahania stanów wody związane z pracą urządzeń hydrotechnicznych. Na Odrze środkowej swobodnie płynącej prognozowany jest wyrównany przebieg oraz niewielkie wzrosty stanów wody, w związku z pracą urządzeń hydrotechnicznych. Na granicznym odcinku Odry prognozowana jest stabilizacja oraz lokalne wzrosty stanów wody w strefie wody niskiej, punktowo średniej.

W zlewniach dopływów górnej i środkowej Odry sytuacja będzie podobna do tej z dorzecza Wisły. Prognozowane opady deszczy, w tym również o charakterze burzowym wpłyną na lokalne wzrosty stanów wody, zwłaszcza w zlewniach rzek woj. dolnośląskiego i śląskiego. Okresowo prognozowana jest też stabilizacja i wahania stanu wody w strefie niskiej i średniej, punktowo wysokiej. W wyniku kumulacji opadu burzowego możliwe będą krótkotrwałe i szybkie wzrosty stanu wody do strefy wysokiej. Na lewostronnych dopływach Odry możliwe będą też większe wahania pod wpływem budowli hydrotechnicznych.

Na Warcie i jej dopływach prognozowana jest głównie stabilizacja oraz niewielkie wzrosty stanów wody, związane z pracą urządzeń hydrotechnicznych oraz opadami burzowymi. Stany wody układać się będą głównie w strefie wody niskiej, lokalnie średniej. Na Noteci i jej dopływach dominować będzie stabilizacja stanów wody, z lokalnymi wahaniami i wzrostami wynikającymi z pracy urządzeń hydrotechnicznych oraz opadów burzowych. Stany wody układać się będą w strefie wody niskiej i średniej, punktowo wysokiej. W zlewni Iny prognozowana jest stabilizacja oraz niewielkie spadki stanów wody, w strefie wody niskiej i średniej.

Wybrzeże i rzeki Przymorza, Dorzecze Pregoty i Niemna

W najbliższym tygodniu wzdłuż Wybrzeża RP prognozowana jest stabilizacja stanów wody, z okresowymi wahaniami utrzymującymi się głównie w strefie wody średniej.



ZESPÓŁ KOMUNIKACJI IMGW-PIB

E-mail: biuroprasowe@imgw.pl

Tel.: (+48) 503 122 100

Na rzekach Przymorza oraz rzekach uchodzących do Zatoki Gdańskiej i Zalewu Wiślanego również dominować będzie stabilizacja, ale również wzrosty, związane z opadami deszczu i burzami do strefy wody średniej i punktowo wysokiej.

Na dopływach Pregoty i Niemna prognozowana jest głównie stabilizacja oraz niewielkie wahania stanów wody, związane zarówno z pracą urządzeń hydrotechnicznych, jak i prognozowanymi opadami deszczu. Stany wody utrzymywać się będą głównie w strefie wody niskiej i średniej, lokalnie z przejściowymi odchyleniami w okresach opadów.

Aktualne ostrzeżenia hydrologiczne (Ryc. 3): hydro.imgw.pl

Susza hydrologiczna

Od początku miesiąca obserwowany jest niedobór opadów (Ryc. 4). Jednak w minionym tygodniu notowane były opady deszczu, które zahamowały gwałtowny wzrost liczby stacji z przepływami poniżej średniego niskiego przepływu (Ryc. 5-6, Tab. 1). Prognozowane opady w kolejnych dniach utrzymają ten trend. W najbliższych dniach możliwe będzie odwołanie części ostrzeżeń hydrologicznych przed suszą.

Tab. 1. Dane dotyczące suszy hydrologicznej w Polsce

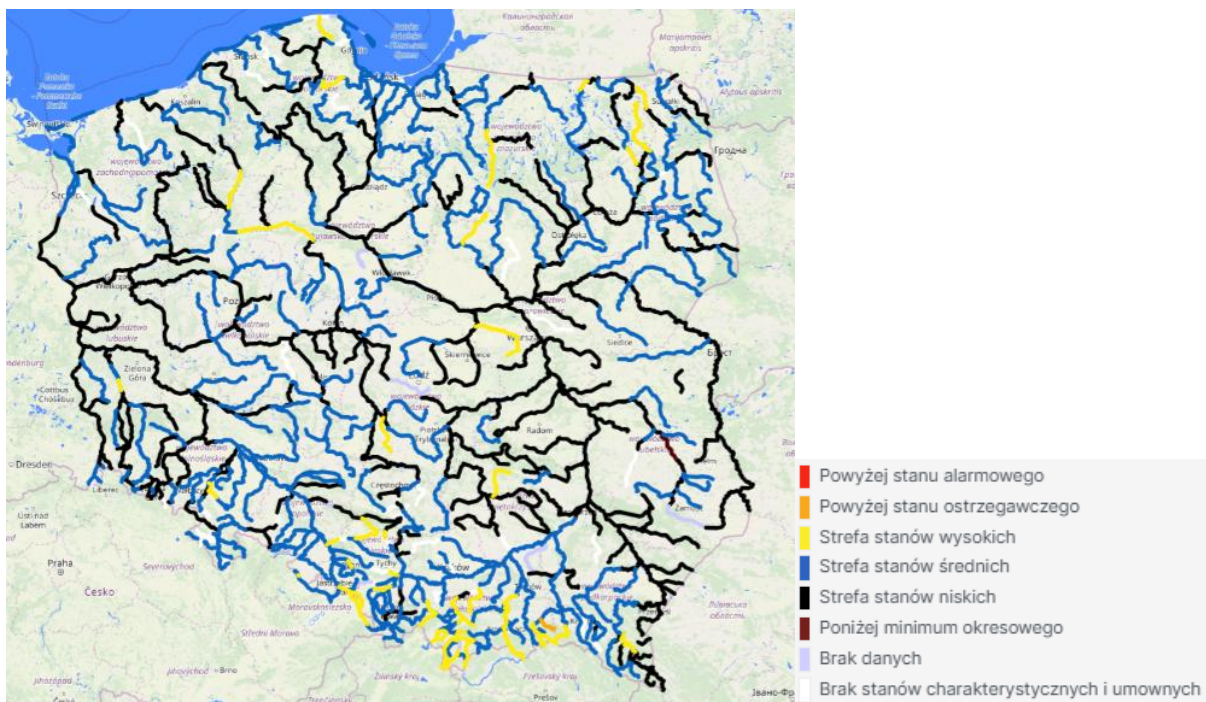
	Ubiegły tydzień	Dziś
NNQ – najniższy zmierzony przepływ na stacji hydrologicznej	2	2
SNQ – średni niski przepływ (granica suszy hydrologicznej)	190	124

Biuletyn suszowy IMGW-PIB: hydro.imgw.pl

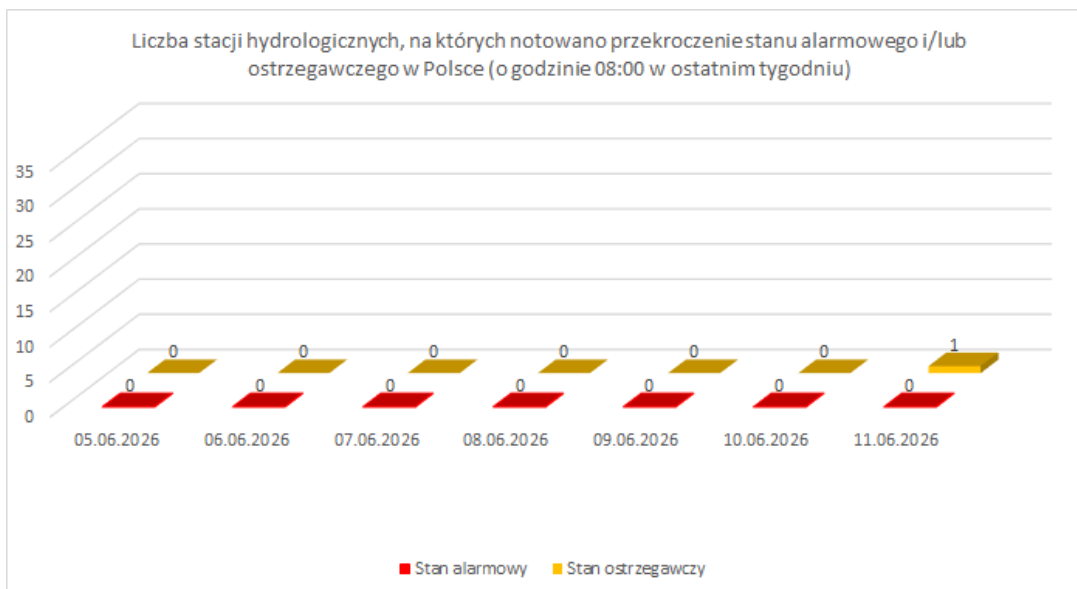
Mapy wilgotności gleby: agrometeo.imgw.pl

Mapy prognozy zagrożenia pożarowego: modele.imgw.pl

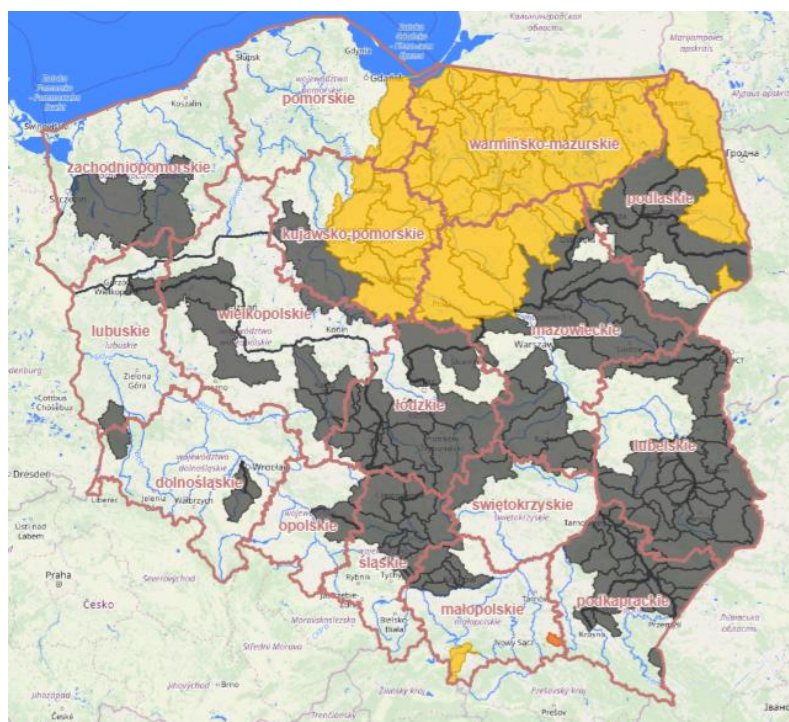
MAPY I WYKRESY



Ryc. 2. Stan wody na rzekach w Polsce, stan na godz. 14:00 dnia 11.06.2026 r.



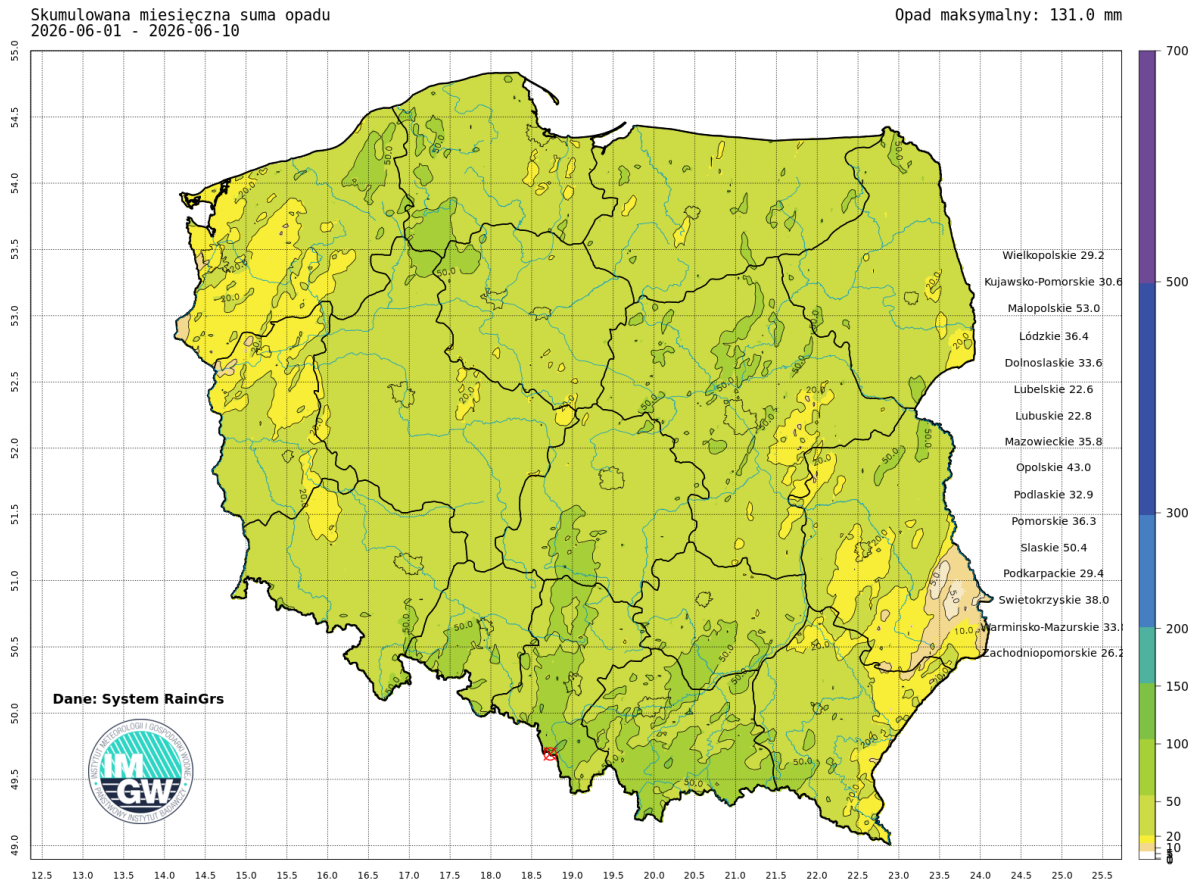
Ryc. 3. Liczba stacji hydrologicznych, na których notowano przekroczenie stanu alarmowego i/lub ostrzegawczego w Polsce (o godzinie 08:00 w ostatnim tygodniu)



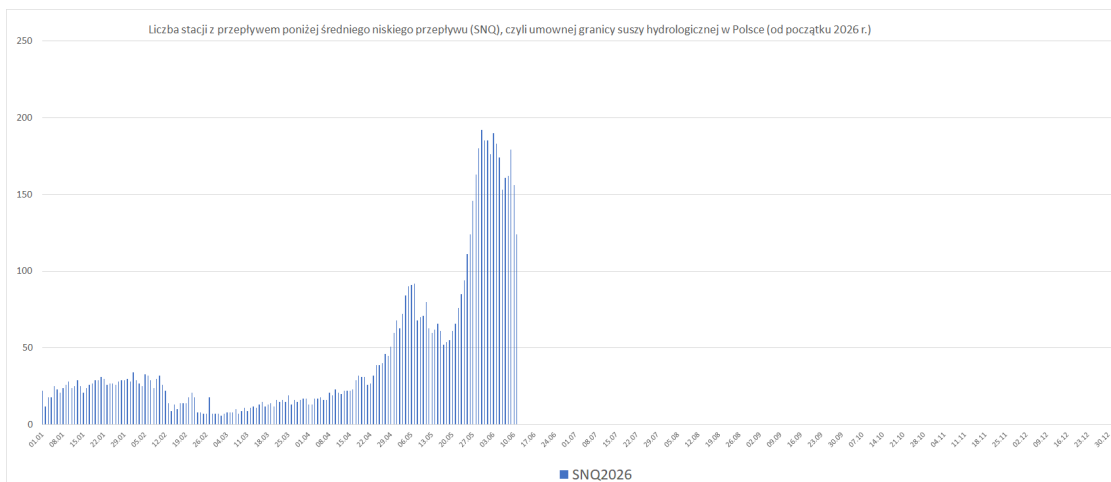
OSTRZEŻENIA HYDRO

- Stopień zagrożenia 1**
 Stany wody (obserwowane lub prognozowane) układające się w strefie poniżej stanów ostrzegawczych - **HOSTRZ**, przy czym prognozowany lub obserwowany jest gwałtowny wzrost stanu wody z możliwością lokalnego, krótkotrwałego osiągnięcia lub przekroczenia stanów ostrzegawczych - **HOSTRZ**, lub alarmowych **HALARM**.
- Stopień zagrożenia 2**
 Stany wody (obserwowane lub prognozowane) układające się w strefie powyżej stanów ostrzegawczych - **HOSTRZ**, z tendencją przekroczenia stanów alarmowych - **HALARM**.
- Stopień zagrożenia 3**
 Stany wody (obserwowane lub prognozowane) układające się w strefie powyżej stanów alarmowych - **HALARM**, z tendencją wzrostu stanu wody.
- Susza hydrologiczna**
 Przepływy układają się w strefie poniżej SHG przez umowny okres. W ostrzeżeniu przed suszą hydrologiczną nie jest określony stopień zagrożenia.

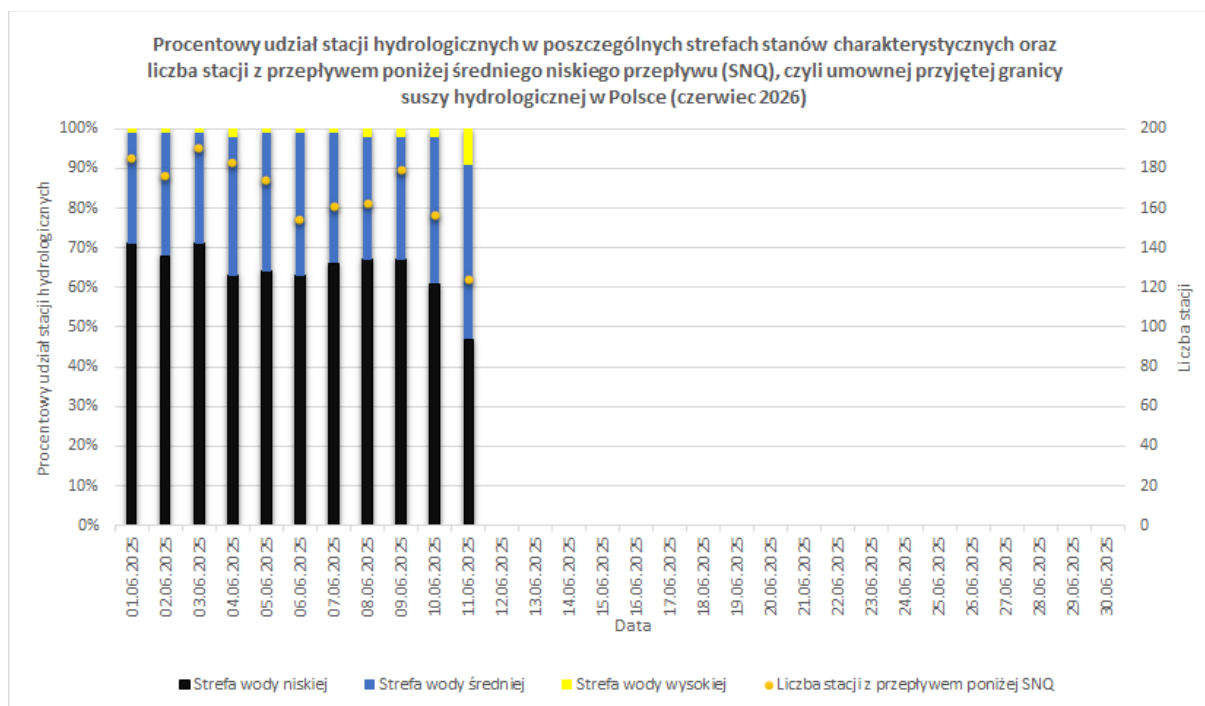
Ryc. 4. Ostrzeżenia hydrologiczne IMGW-PIB, stan na godz. 14:00 dnia 11.06.2026 r.



Ryc. 5. Skumulowana miesięczna suma opadu w Polsce (czerwiec 2026 r.)



Ryc. 5. Liczba stacji z przepływem poniżej średniego niskiego przepływu (SNQ), czyli umownej granicy suszy hydrologicznej w Polsce (od początku 2026 r.)



Ryc. 6. Procentowy udział stacji hydrologicznych w poszczególnych strefach stanów charakterystycznych oraz liczba stacji z przepływem poniżej średniego niskiego przepływu (SNQ), czyli umownej przyjętej granicy suszy hydrologicznej w Polsce (czerwiec 2026 r.)

Zapraszamy do kontaktu z Zespołem Komunikacji IMGW-PIB od poniedziałku do piątku w godzinach 7:00–17:00
 IMGW-PIB Biuro Prasowe

Twitter: <https://twitter.com/IMGWmeteo>

E. biuroprasowe@imgw.pl | T. (+48) 503 122 100

SERWIS POGODOWY DLA POLSKI: <https://meteo.imgw.pl/>

APLIKACJA MOBILNA: <http://aplikacjameteo.imgw.pl/>

SERWIS Z CAŁOROCZNĄ POGODĄ DLA GÓR: <http://gory.imgw.pl/>

DARMOWY WIDGET POGODOWY: <http://widgetmeteo.imgw.pl/>

IMGW-PIB. Instytut pełni kluczową rolę w osłonie meteorologicznej kraju od 1919 roku. Od Karpat po Bałtyk analizujemy, dostarczamy prognozy i wydajemy ostrzeżenie. Nasze systemy informacyjne i rozwiązania działają 24/7 przez cały rok, wsparte wiedzą i doświadczeniem analityków i specjalistów meteorologii i hydrologii. Jesteśmy Instytutem skupiającym wysokiej klasy specjalistów i dysponujemy niezbędną infrastrukturą do pracy nad nim. Pogoda i klimat to jeden z najważniejszych tematów we współczesnym świecie.